

СЛЕДЫ ИСТОРИЧЕСКИХ ПОТЯСЕНИЙ

ДЕМОГРАФИЧЕСКАЯ ХАРАКТЕРИСТИКА ТРУДОВЫХ РЕСУРСОВ В 1941—1945 гг.



Галина Анатольевна ТКАЧЕВА,
кандидат исторических наук

В данной статье на основе разнообразных источников, включая ранее закрытые, рассматривается влияние войны на демографические процессы на Дальнем Востоке России. Недостаток информации и противоречивость статистики затрудняют прямой расчет и анализ демографической ситуации. Все оценки приблизительны и могут быть уточнены, исходя из иных посылок, однако эти уточнения вряд ли будут носить кардинальный характер.

Успешное функционирование всех производственных структур находилось в прямой зависимости от наличия и рационального использования трудовых ресурсов. К началу 1941 г., за двадцатилетний исторический период, население СССР в неизменных границах возросло на 55,5—57,7 млн. чел. По уточненным расчетам, социальные потрясения унесли с 1927 г. по 1941 г. около 7 млн. чел., но величина суммарных коэффициентов естественного прироста при общей тенденции снижения оставалась высокой¹.

Дальний Восток относился к территориям с наиболее интенсивным, за счет миграционных процессов, ростом населения. К началу 1937 г. учетное население по отношению к 1926 г. составило 194,8 % (2481,2 тыс.), городское — 324,8% (11404,1 тыс.), сельское — 147,2 % (1377,1 тыс.). Принудительное выселение иммигрантов и других «неблагонадежных элементов» уменьшило численность населения региона к 1939 г. до 2 366,5 тыс., а в дальнейшем она возросла и уже в начале 1941 г. определялась в 2908,1 тыс., в том числе в сельской местности 1477,6 тыс. и городской — 1430,5 тыс. чел.²

Сравнивая уровень демографического развития районов, надо иметь в виду, что число жителей Хабаровского края с 1 мая 1928 г. по 1 января 1933 г. возросло на 21,1 %, с 1933 г. по 1939 г. — на 81,7 %, с 1939 г. по 1941 г. — на 19,8 %, а за период с 1926 г. по 1941 г. — на 189 % (с 605,2 тыс. чел. до 1749 тыс. чел), в том числе городов — на 424,7 % (с 164, тыс. до 863,2 тыс. чел.). Самые высокие темпы прироста наблюдались в трех районах Колымы — более чем в 32 раза, в основном за счет так называемых «спецконтингентов», далее шли Сахалинская область — в 9,3 раза, Камчатская — в 4,3; Нижне-Амурская — в 3,6 раза.

Население Приморского края ориентировочно возросло с 1926 г. по 1 января 1933 г. на 23,7 %, с 1933 г. по 1939 г. — на 14,7 %, с 1939 г. по 1941 г. — на 27,7 %, а за весь период — на 81,3 % (с 638,9 тыс. до 1 159,4 тыс. чел.). Следует учитывать, что в 1937 г. пределы края насильственно покинуло не менее 15% — 17 % жителей, проживавших в своем большинстве в сельс-

кой местности. По темпам прироста населения Приморье уступало Хабаровскому краю, однако оно оставалось самым заселенным районом, составлявшим почти 40 % населения региона.

Создание новых отраслей индустрии изменило пространственную жизнедеятельность дальневосточников. За двенадцатилетний период численность горожан Приморья увеличилась в 2,7 раза, составив почти 52 % населения края, однако уже к началу 1941 г. ее удельный вес понизился до 49 % при росте в абсолютных величинах. За эти же годы в Хабаровском крае число городских жителей увеличилось в 4,2 раза, с удельным весом 47,5 % учетного населения в 1939 г. и 49,3 % — в 1941 г. Примечательно, что при снижении численности сельского населения как в общероссийском, так и общесоюзном масштабах, в крае произошел его рост.

Место дальневосточного региона в ресурсном потенциале СССР предопределило его специализацию, темпы и размеры размещения производительных сил. Форсированная индустриализация ключевых секторов экономики сопровождалась значительным объемом сельского и промышленного переселения, использованием специальных контингентов воинских частей (строительные, железнодорожные батальоны), а также заключенных трудовых колоний и лагерей.

Механическое движение и традиционное расширенное воспроизводство населения с высокой рождаемостью и смертностью обеспечивало ежегодный прирост населения, превышавший общероссийские показатели. Противоречивая политика регулирования демографических процессов при сохранении негативных международных факторов не позволила использовать потенциальные возможности Дальнего Востока. Ярко выраженная идеологическая направленность советского государства определила социальный состав населения, а формирование военно-промышленного комплекса — занятость. Несовершенство механизма использования и размещения рабочей силы, отсутствие реально обоснованных стимулов выполнения поставленных задач порождали дефицит трудовых ресурсов. В то же время рост населения способствовал активизации хозяйственного освоения Дальнего Востока, интенсивному вовлечению его в общероссийскую и общесоюзную интеграцию, что имело важнейшие стратегические последствия.

Война оказала существенное влияние на демографические процессы. На начало 1946 г. численность населения СССР составляла 170,5 млн. чел. (74 364 тыс. мужчин и 96184 тыс. женщин), и общие людские потери, оцененные методом демографического баланса, составили примерно 26,6 млн. чел., из них более 76 %, или 20 млн. мужчин. Только к началу 1955 г., несмотря на компенсационную рождаемость, в стране была достигнута довоенная численность населения, а на территориях, где шли военные действия, еще позже³.

Темпы прироста населения восточных окраин в 20—30-е годы были очень высокими. За период военного времени, если следовать разработкам краевых и областных статистических органов, общая численность населения дальневосточного региона изменилась незначительно, в пределах 16—20 %. Фактически осталось на прежнем довоенном уровне число жителей городских поселений, а вот сельские местности лишились 29—34 % жителей. Наиболее интенсивный отток наблюдался в Приморском крае — 44,7 % от уровня января 1941 г., а в Хабаровском крае — только 16,5 %. Деревня понесла двойные потери — гибель людей в связи с военными действиями и миграцией в города для пополнения рабочих кадров. Прослеживается ярко выраженная тенденция повышения удельного веса городского населения, характеризующая индустриальную направленность региона. Если в начале 1941 г. в сельских местностях

Диаграмма 1
Численность населения Приморского края за 1939-1946 гг. (тыс. чел.)

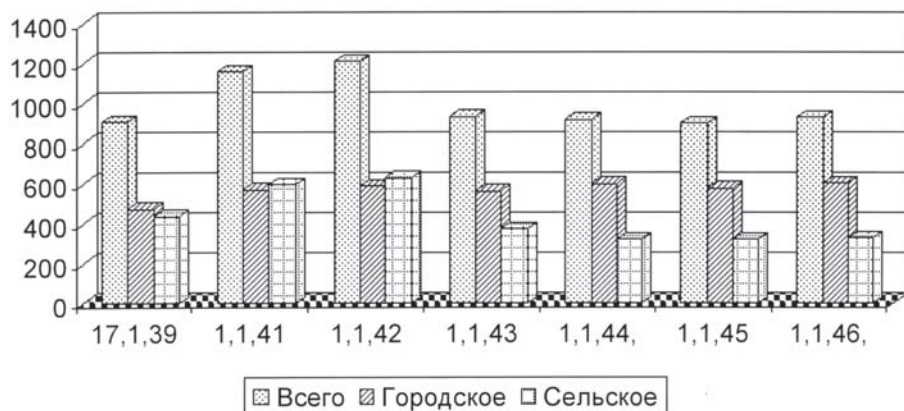


Диаграмма 2
Вероятная динамика численности населения Хабаровского края за 1939-1946 гг. (без районов Колымы) тыс.чел.

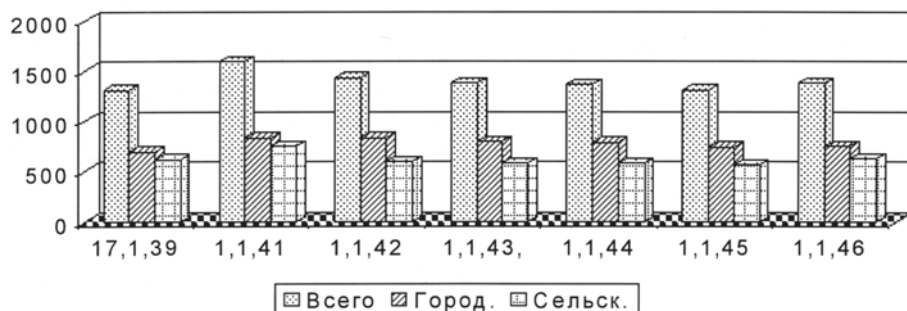


Диаграмма 3
Вероятная динамика численности населения дальневосточного региона (без районов Колымы) тыс.чел.



проживало 48,7 % общей численности населения Дальнего Востока, то в начале 1946 г. — 41 %⁴.

Изменились параметры воспроизводства населения. В Хабаровском крае с июня 1941 г. по 1 января 1945 г. естественный прирост исчислялся в 55,5 тыс. чел. (170,7 тыс. рождений на 115,2 тыс. смертей). Уровень рождаемости значительно понизился уже в 1942 г. и при наивысших значениях зарегистрированных смертных случаев достиг нижней отметки в следующем году (при высокой смертности и минимальном естественном приросте) и стал постепенно повышаться⁵.

Относительные показатели (число рождений и смертей на тысячу человек населения) более объективно отражают демографические процессы. Например, в Амурской области за годы войны коэффициент естественного прироста равнялся 14 (рождений — 24 и смертности — 10) при коэффициенте рождаемости до 31 в отдельных районах и 27 — 28 в отдельных городах. Высокий естественный прирост наблюдался в Ивановском — 20, Константиновском — 22, Благовещенском, Тамбовском — 19, низкий — до 7—8 в Шимановском, Кагановичском районах и г. Благовещенске⁶.

Коэффициент рождаемости в Приморье равнялся в 1941 г. 51,3%, в 1942 г. — 35,9, в 1943 г. — 24,4, в 1944 г. — 28,7, в 1945 г. — 34,1% и средние показатели в рассматриваемом временном отрезке были выше в сельской местности — 36,9 и в городской — 34,2⁷. Общая величина прироста населения Приморского края за 1941—1945 гг. составила 93,2 тыс. чел. (44,8 тыс. в городской и 48,4 тыс. в сельской местностях). Самая высокая рождаемость была установлена в 1941 г. с последующим резким сокращением, почти в два раза в самой низшей точке 1943 г., и началом прироста с 1944 г. Ее увеличение в 1945 г. в определенной степени являлось началом компенсации за предшествующий период.

При общем удовлетворительном состоянии естественного движения населения в крупнейших городах региона, таких, как Владивосток, Уссурийск, Благовещенск, Биробиджан, Хабаровск, Комсомольск-на-Амуре, средние показатели зафиксированных смертных случаев, при преобладании в отдельные годы, составляли от 73 до 92 % рождаемости. На естественный прирост оказали влияние высокая общая (в статистику включались смертные случаи среди военнослужащих и заключенных, которые не входили в состав населения) и детская смертность, составившая почти половину всех смертных случаев. Северные районы с их неблагоприятными климатическими условиями, низкой плотностью населения давали меньшее число рождений и больше смертных случаев. В среднем же рождаемость на Дальнем Востоке оставалась высокой, превышая федеральные показатели.

На воспроизводство населения оказали влияние декреты о запрещении аборт (1936 г.), о помощи многодетным матерям (1944 г.) и присутствие значительного контингента военнослужащих. Изменился процесс формирования брачной структуры. В Хабаровском крае за 1941—1944 гг. в среднем один развод приходился на 7 зарегистрированных браков (47,6 тыс. браков и 6,5 тыс. разводов). В Приморском крае за исследуемый период было зарегистрировано 63 тыс. браков, причем в 1943 г. число регистраций сократилось почти в 2 раза, а в 1945 г. происходит резкий скачок и показатели 1941 г. превышаются в 1,5 раза. Дестабилизация семейно-брачных отношений наблюдалась повсеместно, однако разводы в сельской местности встречались реже, чем в городских поселениях, особенно после изменения условий развода (в среднем один случай на 5 тыс. чел.)⁸.

Влияние войны на брачную структуру было значительным и ощущалось много лет спустя. Основываясь на предвоенных данных, можно предположить,

что в сельских местностях репродуктивность браков была на порядок выше, чем в городских поселениях. При рассмотрении сведений о родившихся по порядку рождений к возрасту матери следует отметить, что в 1945 г. в Приморье встречались вторые роды уже с 16-летнего возраста, 7-е — с 22 лет; 11-е — с 25 лет, при преобладании первых родов в возрасте 19—23 года, хотя было зарегистрировано 14 рождений у матерей в возрасте 50—54 года и 3 случая у матерей старше 55 лет. Программа регистрации рождений помогает раскрыть и семейно-брачные отношения: 26,1 % от общего числа родившихся в 1945 г. не содержали сведений об отце. Таких сведений не имели 28—30 % детей от матерей в возрасте 19—22 лет, а от матерей 17—18 лет — до 80 %, единичные случаи — от матерей старше 47 лет⁹.

Увеличилась доля населения с низким уровнем прокреационных отношений. Об этом косвенным образом свидетельствует и кривая прерывания беременности. В Приморском крае она имела устойчивую тенденцию повышения: на одну тысячу рождений приходилось в 1940 г. 89 случаев, в 1941 г. — 112, в 1942 г. — 156, в 1943 г. — 262, в 1944 г. — 269 и в 1945 г. — 257 официально зарегистрированных случаев прерывания беременности. Как видим, в 1945 г. число абортных по отношению к довоенному уровню увеличилось почти в 3 раза¹⁰.

Таким образом, военные потери мужского населения оказали существенное влияние на динамику рождаемости. Серия выборочных обследований свидетельствует о непрерывном снижении суммарных коэффициентов рождаемости реальных поколений. В среднем по СССР на 100 супружеских пар, вступивших в брак в 1940—1944 гг., приходилось 309 детей (256 детей в городской и 367 в сельской местностях), в 1945—1949 гг. — 284 ребенка (234 и 353 ребенка). В послевоенные годы доля детей, родившихся вне брака, достигала 25 % и в последующем стабилизировалась на уровне 8—9 %¹¹. Компенсаторные явления после резкого снижения рождаемости проявлялись только до середины 50-х годов, и часть женщин дальневосточного региона, находясь в более благоприятных обстоятельствах, так никогда и не реализовали свои репродуктивные возможности.

Смертность — один из показателей, который определял воспроизводство населения. На Дальнем Востоке даже в относительно благоприятные периоды смертность оставалась очень высокой. Абсолютные величины смертности за 1939—1941 гг. в Хабаровском и Приморском краях оставались примерно на одном и том же уровне. Максимальная численность зарегистрированных смертей приходилась на апрель — август 1942 г. и в последующем, на протяжении трех лет, снижалась, уменьшившись почти в 2 раза по сравнению с предвоенным годом. Относительные показатели смертности в Приморском крае равнялись в исчислении на тысячу человек в 1941 г. 18%, в 1942 г. — 21,4, в 1943 г. — 15,9, в 1944 г. — 14,2, в 1945 г. — 10,5%. Производственные и психологические перегрузки повлекли за собой увеличение смертности населения трудоспособного возраста. Так, если в 1939 г. смертность в возрасте 20—29 лет составляла 9 %, в возрасте 30—39 лет — 4,9 %, 40—49 лет — 3,3 % по отношению к общей смертности, то за 1941—1945 гг. по этим возрастным категориям соответственно 10,8 %: 8,4 %: 5,9 %. Смертность мужчин равнялась 59,1 % против 57,9 % в 1940 г. и была на порядок выше во всех возрастных группах до 75 лет. За этот период средний коэффициент смертности сельского населения составлял 13,7%, городского — 18,3%. В течение ряда лет средняя продолжительность жизни в Приморье стояла на низком уровне, представляя величину порядка 46 лет (для мужчин — 45 и для женщин — 49 лет)¹².

Распространенное мнение о значительном увеличении смертности в годы Великой Отечественной войны не находит документального подтверждения.

Можно предположить, что коэффициент смертности на Дальнем Востоке, оставаясь высоким, не превысил показателей других регионов и, возможно, был ниже, чем в среднем по стране. Это можно объяснить несколькими факторами: во-первых, население дальневосточного региона было сравнительно молодое (41 % жителей имели возраст от 20 до 34 лет, в то время как в среднем по СССР только 26,1 %), которое давало меньше смертных случаев, чем в других возрастных группах, исключая детскую смертность; во-вторых, регион, испытывая определенные трудности в снабжении населения продовольственными и промышленными товарами, особенно в первые годы войны, сравнительно регулярно снабжался по социальным нормам и мог воспользоваться помощью воинских контингентов; в-третьих, природно-климатические условия региона позволяли иметь дополнительные источники продовольственного самообеспечения; в четвертых, успехи в здравоохранении помогли стабилизировать ситуацию с инфекционными заболеваниями и не допустить возникновения эпидемий.

Война изменила половозрастной состав населения Дальнего Востока. В 20—30-е годы XX в. прирост численности мужчин в регионе был более значителен, и соотношение полов менялось не в пользу женщин. Так, перепись 1926 г. определила, что в среднем на 100 мужчин в Дальневосточном крае приходилось 86 женщин (в городской местности — 81 и сельской — 88 женщин), перепись 1937 г. зафиксировала еще больший разрыв — 72 женщины на 100 мужчин, в том числе 76 — в городских и 70 — в сельских местностях. В начале 1939 г. в регионе повсеместно преобладали мужчины (на 100 чел. мужского пола — 81 женщина): в Приморском крае мужчин насчитывалось 479,9 тыс. — 52,9 %, в Хабаровском — 827,9 тыс., или 56,7 % населения¹³.

В послевоенные годы, впервые за все время освоения Дальнего Востока, было зафиксировано преобладание женского населения над мужским. В 1946 г. в Хабаровском крае женщины составляли 55,3 % общей расчетной численности населения края (817 тыс. женщин и 661 тыс. мужчин) и в среднем на 100 мужчин приходилось уже 124 женщины¹⁴.

Изменилась возрастная структура населения. В регионе за период 1939 — 1946 гг. уменьшилась доля лиц в возрасте 18—29 лет с 32,7 % до 18,2 % и увеличилась в возрасте 30 — 39 лет с 14,7 % до 18,2 %, 40 — 49 лет с 7 до 9,8 %. Во всех выделенных возрастных категориях преобладали женщины. В Приморском крае в возрасте 18—29 лет численность женского

Диаграмма 4
Вероятная динамика естественного движения населения Приморского края за 1940-1945 гг. (человек)



Диаграмма 5
Вероятная динамика естественного движения населения Хабаровского края за 1940-1944 гг. (человек)

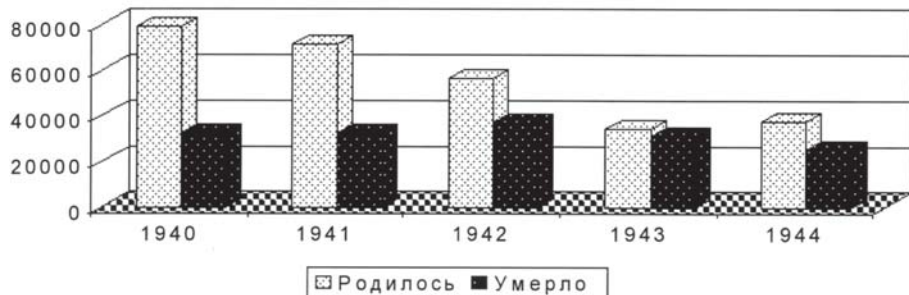
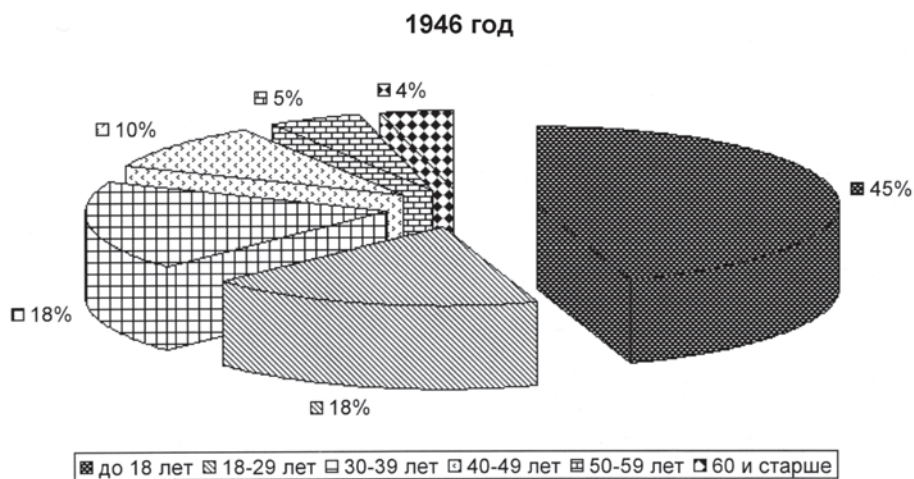
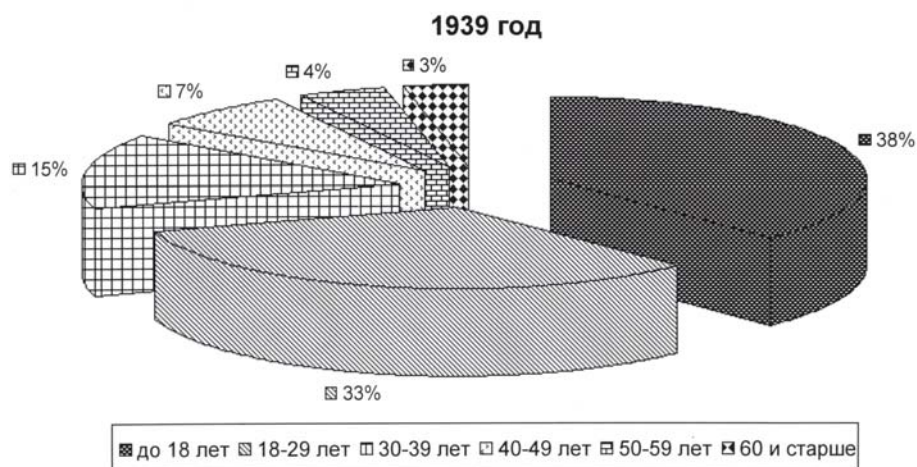


Диаграмма 6
Возрастной состав населения Дальнего Востока на 1939, 1946 гг.



населения превышала численность мужского в 1,7 раза, постепенно уменьшаясь, и почти выравняваясь к 50—55 годам, увеличиваясь в самых старших возрастных группах¹⁵.

Таким образом, относительно стабильный переход из одной возрастной группы в другую 30-х годов сменился в годы войны резкими колебаниями, что связано со снижением рождаемости, увеличением смертности, безвозвратными потерями в результате военных действий.

Самыми тяжелыми последствиями Великой Отечественной войны стали людские потери. За годы войны, по далеко не полным данным, с учетом военнослужащих, находившихся на военной службе на 22 июня 1941 г., в Советском Союзе было призвано 34,5 млн. чел. и общие безвозвратные потери составили 11,4 млн. чел. В Дальневосточном военном округе было мобилизовано 517 тыс. чел., или 21,8 % населения региона на 1939 г. и потери составили 83 тыс. чел., или 16 % призванных. Жертвами войны стали самые молодые и дееспособные. Так, из 8,7 млн. военнослужащих, погибших и умерших от ран, 18 % приходилось на лица моложе 20 лет, 22 % — на возраст 21—25 лет, 17,5 % — на 26—30 лет, 16,5 % — на возраст 31—35 лет. Тем самым на самый трудоспособный возраст приходилось 74 % потерь, или 6 414,6 тыс. чел¹⁶.

В «Книги Памяти», изданные во всех областях региона, занесено 123,4 тыс. имен дальневосточников, отдавших свои жизни во имя Великой Победы. Поиск и публикация имен продолжается. На динамические ряды численности населения Дальнего Востока воздействовали уменьшение рождаемости, изменение в брачности и половозрастной структуре, репродуктивные установки. Следы исторических потрясений еще долго будут прослеживаться на демографических показателях.

¹ Население Советского Союза. 1922—1991. М., 1993. С.60, 118—119.

² ГАХК. Ф.719. Оп. 27. Д.3.Л. 1, 2, 25; Оп.13. Д.99. Л.2.; Ф.П-2. Оп.1. Д.1315. Л.11—16; ГАПК. Ф.131. Оп.1. Д.126. Л.15; Д.170. Л.25, 33 (Подсчит. авт.).

³ Население Советского Союза 1922—1991. М., 1993. С.74, 75, 77, 118.

⁴ ГАХК. Ф.719. Оп.27. Д.2. Л.64—70; ГАПК. Ф.131. Оп.1. Д.126. Л.15; Д.170. Л.25,33; Управление статистики Приморского края. Тек архив. Д.1. Л.1. (Подсчит. авт.).

⁵ ГАХК. Ф.719. Оп.27. Д.2. Л.2 об; Оп. 33. Д.3. Л.1, 23. (Подсчит. авт.).

⁶ ГАХК. Ф.683. Оп.2. Д.273. Л.23, 23 об.

⁷ ГАПК. Ф.131. Оп.1. Д.126. Л.5, 9 (Подсчит. авт.).

⁸ ГАХК. Ф.719. Оп.27. Д.2. Л.2об; ГАПК. Ф.131. Оп.1. Д.126. Л.10, 12.

⁹ ГАПК. Ф.131. Оп.1. Д.126. Л.11 (Подсчит. авт.).

¹⁰ ГАПК. Ф.268. Оп.6. Д.37. Л.9.

¹¹ Население Советского Союза. 1922—1991. М., 1993. С.81, 82, 83.

¹² ГАПК. Ф.268. Оп.4. Д.1. Л.47; Ф.131. Оп.1. Д.126. Л.7 (Подсчит. авт.).

¹³ ГАПК. Ф.131. Оп.1. Д.126. Л.15; Д.170. Л.25, 33; ГАХК. Ф.719. Оп.27. Д.2. Л.1, 2 (Подсчит. авт.).

¹⁴ ГАХК. Ф.719. Оп.27. Д.2. Л.1об (Подсчит. авт.).

¹⁵ ГАПК. Ф.131. Оп.1. Д.126. Л.4; ГАХК. Ф.719. Оп.27. Д.2. Л.4 (Подсчит. авт.).

¹⁶ Всероссийская Книга памяти. 1941—1945: Обзорный том. М., 1995. С.10, 410, 413.

SUMMARY. The article by Candidate of Historical Sciences G. Tkachova «The Traces of Historical Shocks» contains the detailed demographic characteristic of the labor resources of the Far Eastern region in 1941—1945. On the base of the various sources, including those being only for office service till the recent time, the author examines the influence of the war on the demographic process on the Far East of Russia. The article contains the data on the losses among the Far Easterners in the years of war.