

## ГОРОД ДАЛЬНИЙ В ИСТОРИИ РОССИЙСКОГО ГРАДОСТРОИТЕЛЬСТВА В МАНЬЧЖУРИИ



**Светлана Сергеевна ЛЕВОШКО**, кандидат архитектуры, докторант научно-исследовательского института теории архитектуры и градостроительства, доцент кафедры «Архитектура и градостроительство» Хабаровского государственного технического университета. Сфера научных интересов — история русской архитектуры и градостроительства на Дальнем Востоке, в том числе дальневосточного зарубежья второй половины XIX — начала XX вв., проблемы изучения, охраны и освоения историко-архитектурного наследия дальневосточного региона России.

*... Там, впереди — печали ли, победы?  
Там, позади — серебряный Дайрен...*

Александра Паркау. «Серебряный Дайрен»  
из сб. «Огонь неугасимый». Шанхай. 1937.

О русском Дальнем Востоке в начале XX в. можно сказать словами писателя-путешественника В.В. Крестовского: «Общее впечатление, производимое городом... (Владивостоком. — С.Л.) как бы это сказать?...нам он понравился не сам по себе, сколько потому, что попав сюда, *мы опять попали в Россию*, опять увидели все это, так называемое *свое*, хотя и неприглядное, но все же *родное*»<sup>1</sup>. Без сомнения, архитектурная среда, созданная по архитектурным моделям российского города, помогала новопоселенцам адаптироваться на новых землях, утверждать свои культурные традиции и образ жизни.

В настоящее время ученые уделяют огромное внимание дальневосточному русскому зарубежью. Появилось немало публикаций, интереснейших открытий, посвященных духовному наследию русской эмиграции и в том числе творческому. Несмотря на этот неподдельный интерес, и для данной ветви исследования Дальнего Востока характерны «белые пятна». Попытаемся сделать еще один шаг в осмыслении архитектурно-градостроительного освоения Дальнего Востока, которое особым образом переплетается с Санкт-Петербургом.

Санкт-Петербург был главным источником архитектурно-строительных кадров для Дальнего Востока. Военные и гражданские инженеры, преимущественно выпускники Строительного училища — Института гражданских инженеров императора Николая I, были первыми главными архитекторами, землеустроителями, главными инженерами-строителями новых дальневосточных поселений.

На рубеже XIX—XX вв. в огромной по масштабу архитектурно-строительной работе в зоне обустройства Китайско-Восточной железной дороги (КВЖД) также участвовали петербургские специалисты. Они или командировались к месту службы на длительное время, или разрабатывали проекты по заказу Строительного управления КВЖД прямо в Петербурге, издавая затем альбомы типовых проектов или выезжая на место для натурного обследования и ведения авторского надзора. Зону отчуждения КВЖД, обладавшую экстерриториальностью, современники называли «Маньчжурской провинцией» России и, собственно, не считали зарубежьем, так как фактически это была тер-

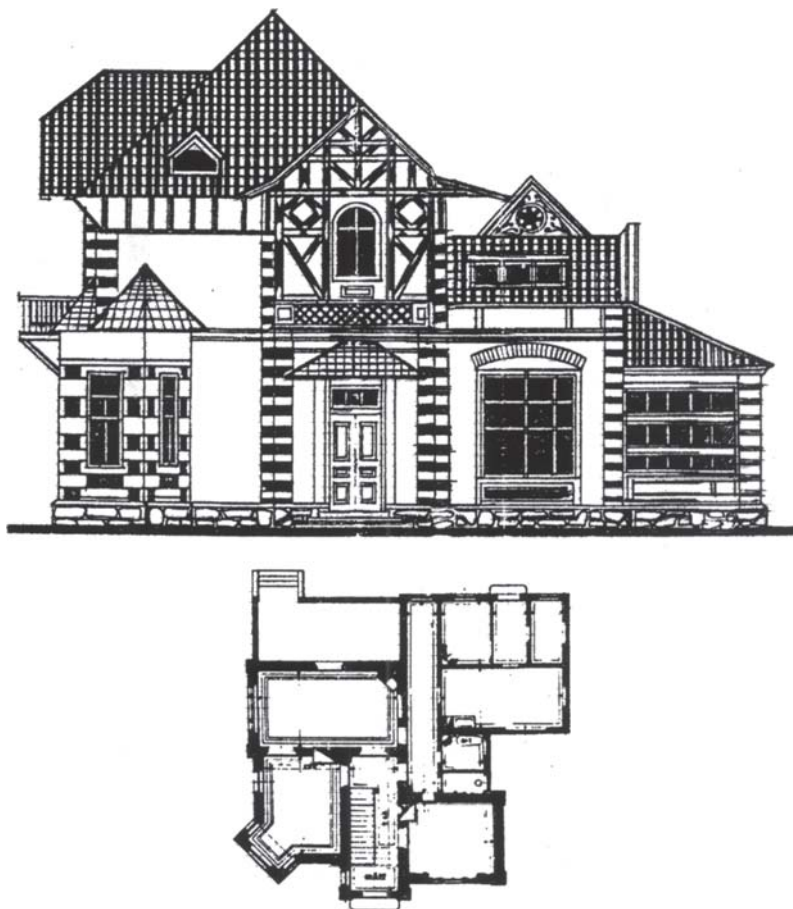


Рис. 1

ритория России, где люди жили и работали по российским законам. Характерный факт: в журнале «Зодчий» материалы, относящиеся к застройке в зоне КВЖД, располагались в ряду с другой российской информацией, а не в рубрике «За рубежом».

Нельзя не упомянуть еще об одном традиционном для того времени методе проектирования в провинциях Российской империи — повторном использовании проектов, созданных столичными мастерами. На Дальнем Востоке образцовые проекты или осуществленные уже в натуре объекты использовались для сооружения социально и градостроительно значимых построек. Так, например, проект церкви Богоявления Господня в Санкт-Петербурге 1897 г. архитектора В. А. Косякова неоднократно использован дальневосточными военными инженерами в качестве образца храмов Никольска-Уссурийского, Благовещенска и Харбина.

Объектом для данного исследования выбран один из основанных на рубеже XIX—XX вв. российских дальневосточных городов — морской порт и город Дальний — конечный пункт южной ветви КВЖД — Южно-Маньчжурской железной дороги (ЮМЖД).

Как о естественном и очередном закономерном шаге политики России на Востоке писалось в журнале «Вокруг света» за 1898 г. о вновь присоеди-

ных на условиях арендного пользования двух соседних портах — Порт-Артуре и Талиенване на берегу Желтого моря. Хотя, известно, однозначного одобрения этот проект С.Ю. Витте в государственных и общественно-политических кругах не имел. Договор с Китаем на концессию южной части Ляодунского полуострова и строительство ЮМЖД был подписан в марте 1898 г, а уже в апреле «Зодчий» сообщал, что чины эскадры Тихого океана сухопутных войск и гражданское управление Ляодуна обратились с ходатайством перед государем императором о сооружении храмов во вновь присоединенном крае: храма во имя Святителя Николая Мирликийского в Порт-Артуре и храма во имя мученицы Александры в Талиенване (позже — Дальнем). Идея сооружения церквей была одобрена и принята под покровительство императора<sup>2</sup>. Первоочередное сооружение православного храма — традиционный способ освоения новых территорий, отражающий как государственную идеологию, так и народное сознание.

Коммерческий порт Дальний начал строиться в том же 1898 г. Город Дальний основан именным высочайшим указом от 30 июля 1899 г. А в 1905 г. он уже перешел во владение Японии. Его бытие как российского города отмеряется всего семью годами, но он тем не менее представляет собой выдающееся явление в истории российского градостроительства.

Известный дальневосточный публицист В. Панов в критической статье «Историческая ошибка» о восточной политике России пишет: «...город этот (Дальний. — С. Л.) является не только «дальним», но вместе с тем и безусловно «лишним»... в злополучном Дальнем бесследно зарыты и затоплены гг. инженерами «большие миллионы»... Дальний — это мираж... искусственный и мертвый город» и т.д.<sup>3</sup>

По мнению Панова и его единомышленников, решение русского правительства о взятии концессии на Ляодуне и строительстве ЮМЖД было в целом огромным политическим просчетом, а основание Дальнего — прологом падения Порт-Артура и поражения в русско-японской войне 1904—1905 гг.

На самом деле, в Дальний вложили огромные капиталы, но ему не суждено было остаться российским городом. И нам, по крайней мере сейчас, ясно, что в истории градостроительства России Дальний не был «лишним» городом. Новые градостроительные идеи и методы, рожденные самим процессом проектирования и реализации Дальнего, представляют сегодня несомненную историко-культурную ценность.

Одним из петербургских архитекторов был К.Г. Сколимовский, приглашенный в 1900 г. к разработке генерального плана Дальнего. В справочнике «Архитекторы-строители Санкт-Петербурга» этой фамилии нет, как нет ее и в диссертационном исследовании Бадялова. Но имеется достаточно достоверных фактов, сопоставляя которые, можно утверждать, что он был именно санкт-петербургским архитектором, при этом исключительно широкого кругозора, прогрессивных взглядов и высокого профессионального уровня. Еще в начале 1970-х годов о прогрессивности Сколимовского и значительности как градостроителя вскользь упоминает Т.П. Каждан. Известный ученый замечает, что «опыт Сколимовского, недооцененный современниками, заслуживает определенного внимания»<sup>4</sup>. На сегодня такая оценка деятельности К.Г. Сколимовского представляется слишком сдержанной и заниженной, не соответствующей в полной мере значимости того, что он теоретически обосновал и реально внедрил в практику градостроительства.

Т.Ю. Троицкая в диссертационном исследовании об особенностях архитектуры КВЖД относит К.Г. Сколимовского наряду с другими архитекторами,

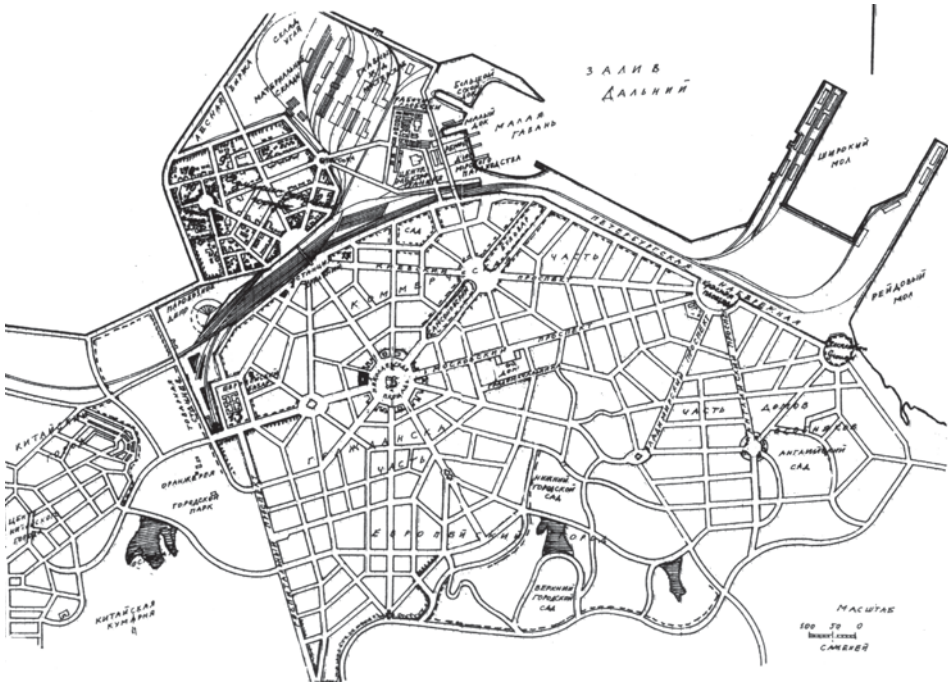


Рис. 2

инженерами и конструкторами к выдающимся деятелям КВЖД<sup>5</sup>. Тем не менее можно утверждать, что не только современниками архитектора, но и сегодня по-настоящему не оценен его творческий «прорыв» в будущее. Проект планировки и застройки Дальнего является своего рода предвестником переломных градостроительных идей, передовых не только для России, где свое полнокровное развитие они получили только в 1910-х годах, но и для Европы.

Самый первый схематичный генеральный план Дальнего разработал инженер-строитель В.В.Сахаров. План представляет собой упрощенную регулярную схему с прямоугольными кварталами застройки, не учитывающую особенности богатого рельефа, хотя в нем отводится довольно обширная территория под сады. Эта схема — дань традициям регулярного города рубежа XIX—XX вв., не отвечающим новым философско-эстетическим представлениям общества. Именно такими были первые генеральные планы середины XIX в. Николаевска-на-Амуре, Хабаровска, Благовещенска, Владивостока, разработанные топографами и инженерами. Эту схему Сколимовский отверг, и в его авторском предложении нет ничего общего с предварительным вариантом Сахарова.

Особое внимание архитекторами-практиками рубежа XIX—XX вв. уделялось инженерным аспектам градостроительной деятельности, что было подготовлено профессиональным осмыслением градостроительных задач еще в середине XIX в. Стремление к совокупному решению экономических, транспортных, санитарно-гигиенических и технических задач в практике градостроительного проектирования было направлено в первую очередь на улучшение экологических условий жизни горожан. И этот факт в современных работах рассматривается как одно из первых достоинств градостроительного искусства начала XX в.

Архитектурно-планировочные идеи генерального плана, разработанные Сколимовским в 1900—1903 гг., по существу, отражают творческие поиски

иных в сравнении с эпохой позднего классицизма градостроительных подходов Санкт-Петербургской архитектурной школы. Генеральный план Дальнего реализует этот новый комплексный подход к задачам архитектуры, планировки и инженерно-технического обеспечения градостроительного объекта (рис.2). Четкая классификация дорог, улиц и проспектов в соответствии с назначением и размещением, скрупулезная разработка поперечных и продольных профилей улиц, разделение пешеходного и транспортного движения в два уровня в самых интенсивных узлах планировочной структуры, тщательное функциональное зонирование всей территории и ее элементов — тому подтверждение.

Нам в наследие достались не только реализованный генеральный план застройки Дальнего, но и блестящий доклад К.Г.Сколимовского «О проектировании плана города Дальнего», сделанный им в императорском Санкт-Петербургском обществе архитекторов и опубликованном в «Зодчем» в 1904 г. Доклад не только реконструирует процесс работы мастера над Дальним, поясняет конкретные авторские решения, но является теоретическим трудом, отражающим опыт градостроительной мысли второй половины XIX в. К. Г.Сколимовский делает акцент на самом главном — экологических и социальных аспектах проектирования новых городов, в том числе в Маньчжурии, подчеркивает исключительное значение разработки современных принципов градостроительного проектирования. «Нет страны, для которой этот предмет (градостроительство. — С.Л.) был бы столь важным, как для России, которой предстоит колонизовать и застроить непомерные пространства Сибири и Маньчжурии». Архитектор, по его убеждению, должен уделять особое внимание топографии местности, так как «...разбивка городов по системе квадратов, столь излюбленной и легко применимой в равнинах Европейской России, становится при иных условиях местности не только неудобной, но даже очень вредной и разорительной»<sup>6</sup>.

На примере Дальнего можно усомниться в устоявшемся мнении о чрезмерном увлечении в конце XIX — XX в. технической стороной дела в градостроительстве в ущерб художественной. В докладе архитектор настойчиво актуализирует эстетическую составляющую своего планировочного решения. С одной стороны, планировочная структура города, без сомнения, отражает сознательное стремление к рациональности, инженерно-технической оправданности и экологической эффективности, а с другой — очень многое принято с единственной целью — обеспечить наилучшее восприятие отдельных значительных зданий (православного собора, музея, католического костела, театра), панорамных видов как изнутри города, так и извне — с моря.

Так, параболическая форма одного из бульваров — Самсоньевского, по мнению автора обеспечивает «зрителю просторный красивый вид на всю линию фасадов...»; соответствующая разработка поперечных профилей, особое размещение деревьев могут «придать городу более интересный и художественный вид, скрыть многие недостатки и придать особое значение...зданиям», «создать контраст между искусством и природой» и т. д. Более того, в отдельных случаях автор рекомендует отказываться от решений, продиктованных исключительно рациональностью, дабы уйти от однообразия и «скучного вида»<sup>7</sup>.

Применение различных типов планировки, наличие композиционно оформленной системы открытых общественных пространств и доминант, система многочисленных скверов, садов и парков с живописной планировкой, самая разнообразная геометрическая форма всех 11 запроектированных городских площадей, разбивка на отдельные составляющие чрезмерно протяженных улиц и проспектов и т.п. — все говорит о необычайном внимании автора к пробле-

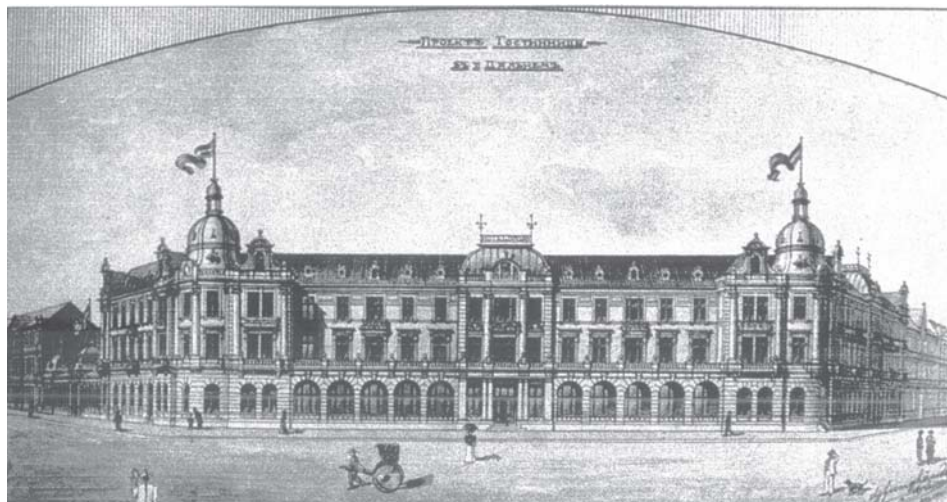


Фото 1

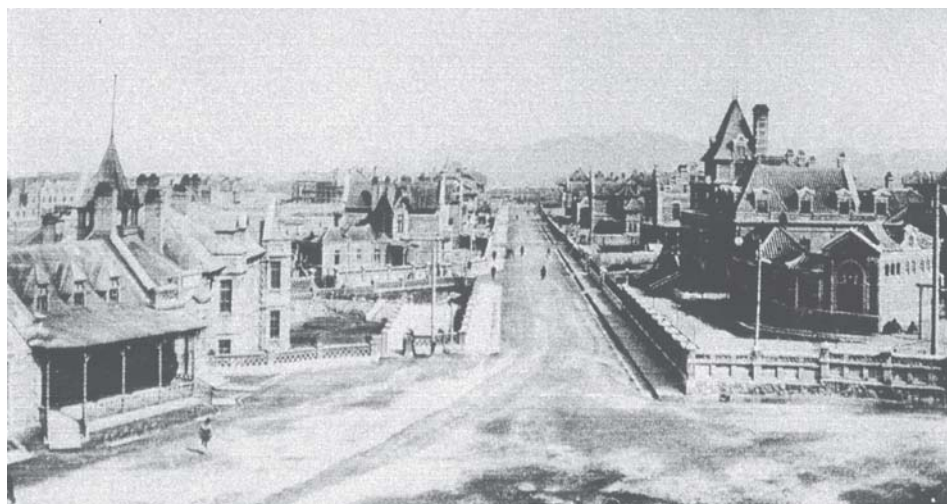


Фото 2

мам «художественности» — проблемам многообразия, индивидуальности, красоты и комфорта.

Подводя итог, Сколимовский выделяет две основные цели градостроительства: предупреждение «образования нездоровых центров, уносящих тысячи людских жизней» (реализация *экологических требований*), а также неразрывно связанное с идеями воспитания, благотворительности и защиты обездоленных, — «предусмотрение мер для нравственного и физического облегчения существования бедных жителей» (реализация требований *«социальной справедливости»*)<sup>8</sup>.

Декларируемые в докладе теоретические положения и само архитектурно-планировочное решение генерального плана Дальнего вполне соотносятся с комплексом философско-эстетических идей России рубежа XIX—XX вв., связанных с осознанием нового гражданского долга, самоценности и уникаль-

ности отдельной личности. Докладчик постоянно апеллирует к передовому градостроительному опыту Германии, Франции, Австрии. Это говорит о свободном владении столичного архитектора «последним словом» западноевропейской градостроительной науки и практики. Что знаменательно, он не упоминает о социально-градостроительной идее начала XX в., — идее «города-сада». Книга «Завтра» Говарда вышла в 1898 г. и, вероятно, на тот момент еще не стала всеобщим достоянием российских специалистов. Представляется, только этим можно объяснить «неупоминание» Сколимовским этих идей.

Дальний, равно как и Харбин, и Порт-Артур, основанные на рубеже XIX—XX вв., являлся предтечей впоследствии оформившейся социально-градостроительной концепции города-сада. Именно в этих городах России — на Дальнем Востоке, в Маньчжурии практически независимо от западноевропейского опыта разработки идей «города-сада» петербургские архитекторы нащупывали новые градостроительные принципы XX в. Произошло то «взрыхление» почвы, которое впоследствии дало ростки принципиально нового понимания целей градостроительной деятельности, осмысления новых социально-этических идей.

Архитектор В.Н. Семенов, выступая на страницах «Зодчего», «Городского дела» в 1913 г., отразил сложившуюся в профессиональной среде точку зрения на перспективы использования принципов «города-сада» в российской градостроительной практике. Он утверждал, что они реально применимы «... к городам, имеющим естественные данные для своего развития, являющимся действительно центрами новых провинций, как города колониальные, города Сибири, Центральной Азии»<sup>9</sup>.

Прогрессивные творческие взгляды санкт-петербургской архитектурно-строительной школы обрели благодатную почву для преемственного развития в масштабной градостроительной деятельности именно на Дальнем Востоке. Несмотря на популярность и признание в России в 1910-х годах идей города-сада, по сути именно *городов*, запроектированных по новым методам организации пространства, — единицы. Если пристанционные поселки-сады, курортные и пригородные дачные поселки Европейской (где они получили преимущественное распространение) и Азиатской России выделить в отдельную группу, то впечатляющие градостроительные реализации России 1900-х годов в Маньчжурии продолжают развиваться на юге российского Дальнего Востока: это города Никольск-Уссурийский (новая часть), Алексеевск (1912), Садгород (1916), ряд железнодорожных поселков Уссурийской и Амурской железных дорог (1912—1916).

Изданная в 1996 г. (переиздана в 1998 г.) в Японии книга «Рассказ о городах Маньчжурии» Нисидзава Ясухико (Мансю Тоси моноготари) дает возможность по представленным в ней графическим материалам проследить, как ряд архитектурно-планировочных приемов Дальнего и Харбина самым непосредственным образом отразились в планировке и застройке других городов Маньчжурии, например Чанчуня и Шэньяна. Влияние русского градостроительного опыта на китайское градостроительство, несомненно, существует и требует глубокого дальнейшего исследования.

Приведем в пример впечатления от застройки Дайрена 1922 г. И.И. Серебренникова, бывшего министра колчаковского правительства (Дальний сменил свое название на Дайрен после русско-японской войны). «Сплошная русская застройка сосредотачивалась в привокзальной части города: это были казенные дома, построенные для администрации порта и железнодорожных служащих. Мне показали большой и красивый дом, где жил когда-то градоначальник города Дальнего инженер Сахаров, затем здание бывшего Военного

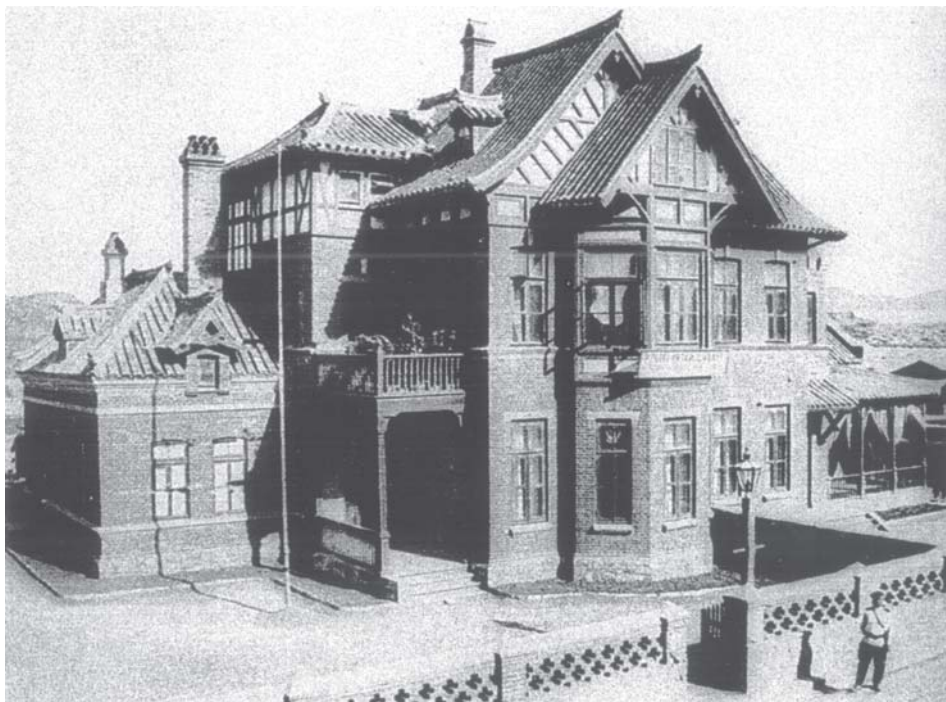


Фото 3.

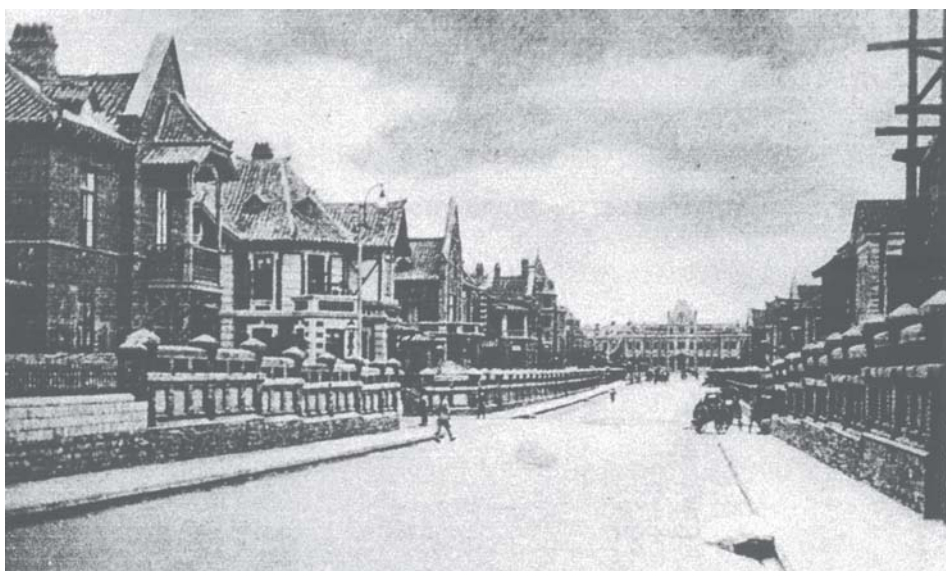


Фото 4.

собрания и т.д. В этой своей части Дайрен напоминает собой в общих чертах, пожалуй, Новый Город в Харбине. Так же утопает в зелени. Построенные русскими дома по своей солидности и красивой архитектуре считались в то время лучшими в Дайрене. В этой же привокзальной части сохранился от времен нашего владения городом парк — типичный русский сад с раскидистыми и



тенистыми деревьями... В одном из углов этого парка до сих пор сохранилась русская изба... похожая на пряничный домик из детской сказки. В остальных районах города дома, построенные русскими, встречались только местами...»<sup>10</sup>.

Эти воспоминания об архитектуре исторического Дальнего — самые подробные из имеющихся, и они по своей обобщающей оценке уникальны, потому как единичные чрезвычайно скупые и фрагментарные описания застройки Дальнего в основном касаются того или иного конкретного здания.

На страницах журнала «Проблемы Дальнего Востока» за 1999 г. опубликована острая полемическая статья «Харбин — продукт колониализма» китайской исследовательницы Ли Мэн. Она утверждает, что россияне, живя в культурном пограничье (не конкретно в Харбине, а вообще в Маньчжурии), оказались в целом совершенно равнодушными к возможности культурного диалога, и культура Китая осталась для них terra incognita, несмотря на долгие десятилетия проживания на китайской земле.

Что касается исследуемой мною архитектурно-строительной и градостроительной культуры русских в Китае, то это не совсем так. Верно, на градостроительном уровне каких-либо заимствований, культурного освоения градостроительного опыта китайцев не происходило. К.Г. Сколимовский, например, в Дальнем запроектировал даже отдельный район — «Китайский город», формально связанный с планировочной структурой остального города, «чтобы не стеснять местное население новыми условиями»<sup>11</sup>. Судя по докладу, он и в мыслях не имел идей использования каких бы то ни было приемов местных градостроительных традиций.

Иное дело архитектурно-художественная и строительная культура китайцев, которая без всякого преувеличения оказывала в большей или меньшей степени свое влияние на архитектурный облик российских городов КВЖД. Да тут и не могло быть иначе: застройка во многом возводилась руками китайских рабочих, естественным образом внедрявших свой культурно-строительный опыт. Дальний и в этом случае уникальный объект для исследований. Именно здесь появляется и развивается совершенно своеобразный, не имеющий аналогов в России один из вариантов модерна.

Конкретно-географическое местоположение Дальнего в огромной степени обусловило органичность распространения стилистики историзма и модерна. Известно, что роль средневекового и народного искусства Востока, особенно Японии, резко возросла именно в этом архитектурно-художественном стиле. Таким образом, Дальнему как морскому городу генетически и исторически было предопределено взаимодействие с иным культурным миром — восточным...

Довольно многочисленный фонд архивных фотографий 1900-х годов Дальнего ярко отражает происходившие изменения в русской архитектуре<sup>12</sup>. Какого-либо отставания от культурных российских столиц в появлении новых художественных стандартов и моды наблюдать не приходится. Тем более, что проектирование велось преимущественно Санкт-Петербургскими инженерами и архитекторами.

Вокзалы, многочисленные частные особняки, государственные конторы, общественные здания, доходные дома, общежития для рабочих, многоквартирные казенные дома для железнодорожных служащих и т.п. проектируются по качественно новым законам формообразования. Не здание, но пространство, формируемое зданиями, становится главным; характерны многообъемность композиции сооружения и его «островное» положение на участке; взаимосвязь и «перетекание» общественного и частного пространств; изысканно живописная структура фасадов.

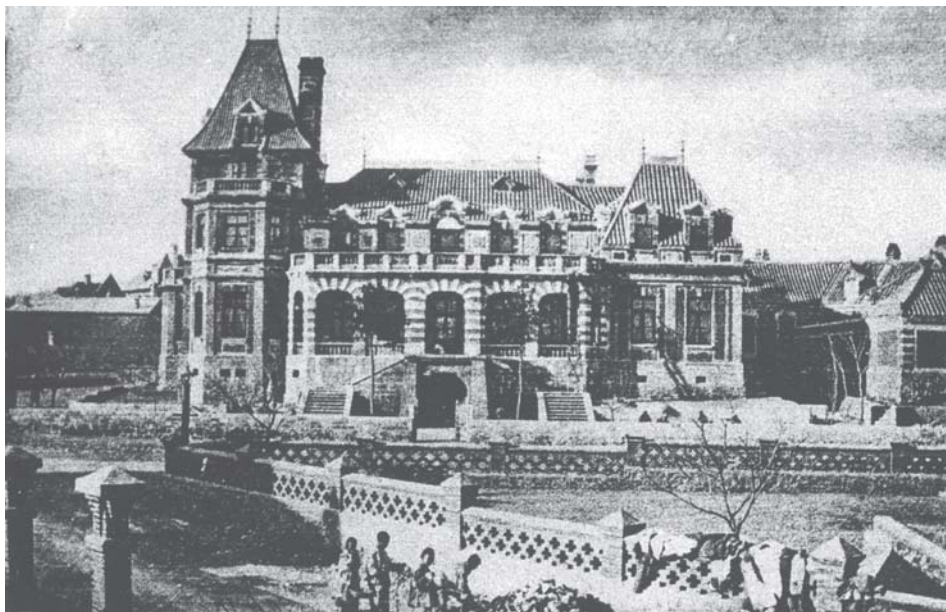


Фото 5



Фото 6

Большая часть застройки Дальнего выполнена, в так назовем их, «неокитайском» и «викторианском» стилях, т. е. в историко-национальных стилях Дальнего Востока и Северной Европы, по-новому осмысленных в сравнении с эпохой эклектики.

Меньше всего в архитектурном облике Дальнего русского стиля, непосредственно связанного с русской народной культурой. Исключение составляют лишь православные церкви, что закономерно, да редкие образцы совершен-

но уж фольклорных сооружений, типа упомянутой Серебренниковым избушки в парке.

Таким образом, идеи народности, национальности и демократизма, получившие развитие в России во второй половине XIX в., в условиях Маньчжурии нашли очень своеобразное выражение в исключительной специфике стиливых направлений.

Конечно, облик города формировали здания, выполненные и в других стиливых системах: например, ретроспективизме, а именно в русском ампире (проект гостиницы, здание Управления работ и градоначальства и т.п.) или в кирпичном стиле (центральная электрическая станция, ремонтная мастерская морского пароходства и т.п.), но модерн, без сомнения, лидировал в архитектурном фасаде города.

Общепризнанно, что содержание и символика модерна полнее всего представлены в ведущем для него типе зданий — особняке. Многочисленные особняки Дальнего, запроектированные в самых разнообразных версиях модерна, формировали выразительный, а где-то причудливый и театральный для русского восприятия образ города. (фото 2, 3, 4).

Как известно, в Санкт-Петербурге получила распространение определенная разновидность модерна — «северный модерн». Он зародился благодаря культурным связям Санкт-Петербурга с Северной Европой. Модерн Дальнего — морского порта на Дальнем Востоке, а точнее ту его меньшую часть, что выражает общеевропейский вариант модерна, можно отнести к северному модерну (фото 5). Большую же часть застройки, выполненную в зарождавшихся стилистике модерна, еще неразрывно переплетенного с историзмом, необходимо отнести к другому варианту модерна. Данную локальную разновидность можно определить как «восточный модерн», по аналогии с «северным модерном», географически «привязанным» к Северной Европе. И прежде всего благодаря ярко читаемой ориентации *на* национально-романтическое содержание этой «восточной» ветви модерна — неокитайский стиль. Появление именно такой версии модерна имеет под собой реальную почву и потому, наверно, закономерно для этого города. Заметим, что неорусский стиль также восходит к национально-романтической ветви русского модерна, получившего преимущественное распространение в Москве.

С другой стороны, нельзя не остановиться на некоторых основополагающих, сущностных чертах китайской архитектурной традиции: понимание здания как микрокосмоса, взаимодействие внутреннего и внешнего пространств, гармония отдельных элементов, которые содержательно полностью идентичны культурно-исторической сути модерна.

При этом неоспорим и тот факт, что русские архитекторы для творчески интерпретировали по большей части внешние черты и признаки китайской архитектурной культуры: изогнутые кверху свесы черепичных крыш и открытые стропила, традиционный декор и национальные узоры из цветного кирпича, богатое парковое пространство вокруг зданий и использование в ландшафтном проектировании различных «садовых стилей».

Санкт-петербургские архитекторы разработали серию типовых проектов пассажирских павильонов на железнодорожных станциях (особенно прямолинейно «освоивших» китайскую традицию), жилых домов, особняков, общежитий и т.п., которые были изданы в Санкт-Петербурге в 1903 г. в «Альбоме исполнительных чертежей» (рис.1). По чертежам разрезов сооружений прочитывается, что изогнутая линия крыш лишь калькирует внешнюю форму традиционной китайской архитектуры, конструктивно же не имеет с ней ничего

общего, полностью принадлежат к строительной российской культуре своего времени. Тем не менее строительные технологии, местный строительный материал, традиционная декоративно-художественная обработка элементов здания (крыш, галерей, входов), выполненные местными рабочими-строителями, давали свой результат. Ни с чем не сравнимая, колоритная и удивительно романтическая застройка Дальнего безошибочно указывает на источник вдохновения — национальную архитектуру Китая.

Санкт-Петербургская школа в лице К.Г.Сколимовского сыграла главную роль в создании Дальнего. Она развила и обогатила русскую классицистическую традицию прогрессивным пониманием социально-градостроительных задач, подготовив тем самым почву для градостроительных новаций на Дальнем Востоке.

Планировка и застройка Дальнего — это целостное воплощение некой версии модерна, в которой своеобразно отразилось представление рубежа веков о мире, о личности в этом мире, о красоте. Русский Дальний, невероятным образом частично сохранившийся по сей день в современном китайском Даляне, стал для нас вновь открываемой яркой страницей, градостроительного искусства России. (фото 1—8).

#### ПОДПИСИ К ИЛЛЮСТРАЦИЯМ

Рис. 1. План первого этажа и фасад особняка в административной части г. Дальнего  
Рис. 2. Дальний, основанный высочайшим указом от 30 июля 1899 г. Генеральный план, 1900—1902 г. Арх. К.Г. Сколимовский (Из фотоальбома Дальний». СПб. 1902).

Фотографии 1—4 из фотоальбомов «Альбом сооружений КВЖД», 1903 и «Дальний», СПб., 1902 (Редкий фонд Дальневосточной ГНТБ, г. Хабаровск). Право на публикацию получено.

Фото 1. Проект гостиницы.

Фото 2. Дальний. Инженерный проспект. Вид со стороны круглой площади в центре бывшего административного района.

Фото 3. Дальний. Здание Русско-китайского банка.

Фото 4. Дальний. Инженерный проспект. Вид со стороны ж-д линии.

Фото 5. Дальний. Дом главного строителя города В.В. Сахарова.

Фотографии 5—6 сделаны в декабре 1999 г. Предоставлены автору владельцем архива В.И. Лучковой, получено разрешение на их публикацию с пометкой «Из архива Лучковой В.И.»

Фото 6. Частные особняки в Даляне.

<sup>1</sup> Хисамутдинов А.А. «Владивосток: этюды к истории старого города. Владивосток, 1992. С. 93.

<sup>2</sup> Зодчий. СПб., 1898. Апрель. Вып. 4. С. 40.

<sup>3</sup> В. Панов. Историческая ошибка // Дальний Восток. Владивосток. 1908. № 23—47. С. 27.

<sup>4</sup> Борисова Е.А., Каждан Т.П. Русская архитектура конца XIX — начала XX вв. М., 1972. С.70.

<sup>5</sup> Троицкая Т.Ю. Особенности архитектуры Китайско-Восточной железной дороги (конец XIX — первая треть XX в.): Автореф. дис. ... канд. архит. Новосибирск. 1996. С. 7.

<sup>6</sup> Сколимовский К.Г. О проектировании плана города Дальнего // Зодчий. СПб., 1904. № 14. С.165.

<sup>7</sup> Там же. С. 162.

<sup>8</sup> Там же. С. 166.

<sup>9</sup> Городское дело. 1913. № 21.

<sup>10</sup> Хисамутдинов А.А. Русские в Дальнем — Дайрене // Вопр. истории. 1998. № 1. С. 145.

<sup>11</sup> Сколимовский К.Г. // Там же. № 12.

<sup>12</sup> Альбом сооружений КВЖД. СПб., 1903.

**SUMMARY:** The author of the article «City Dalniy in the History of the Town-Planning in Manchuria» is Candidate of Architecture. This article is one of many ones on such a theme for the scientific direction of scholar and lecturer Svetlana Levoshko is the history of Russia architecture and town-planning in the Far East including Far Eastern abroad in the second half of the 19<sup>th</sup>—the beginning of the 20<sup>th</sup> centuries.