

ОБСЛЕДОВАНИЯ НА СМОЛЬНИНСКОМ ГОРОДИЩЕ ПРЕДВАРИТЕЛЬНЫЕ РЕЗУЛЬТАТЫ



Владимир Эрнстович ШАВКУНОВ,
кандидат исторических наук

В 1999 г. автором статьи были проведены первые стационарные исследования Смольнинского городища, находящегося в Анучинском районе Приморского края. Памятник расположен в 2 км к юго-востоку от с. Смольного (рис. 1), на правом берегу р. Арсеньевки, и в настоящее время активно разрушается во время наводнений. К началу работ западная часть его уже была полностью уничтожена.

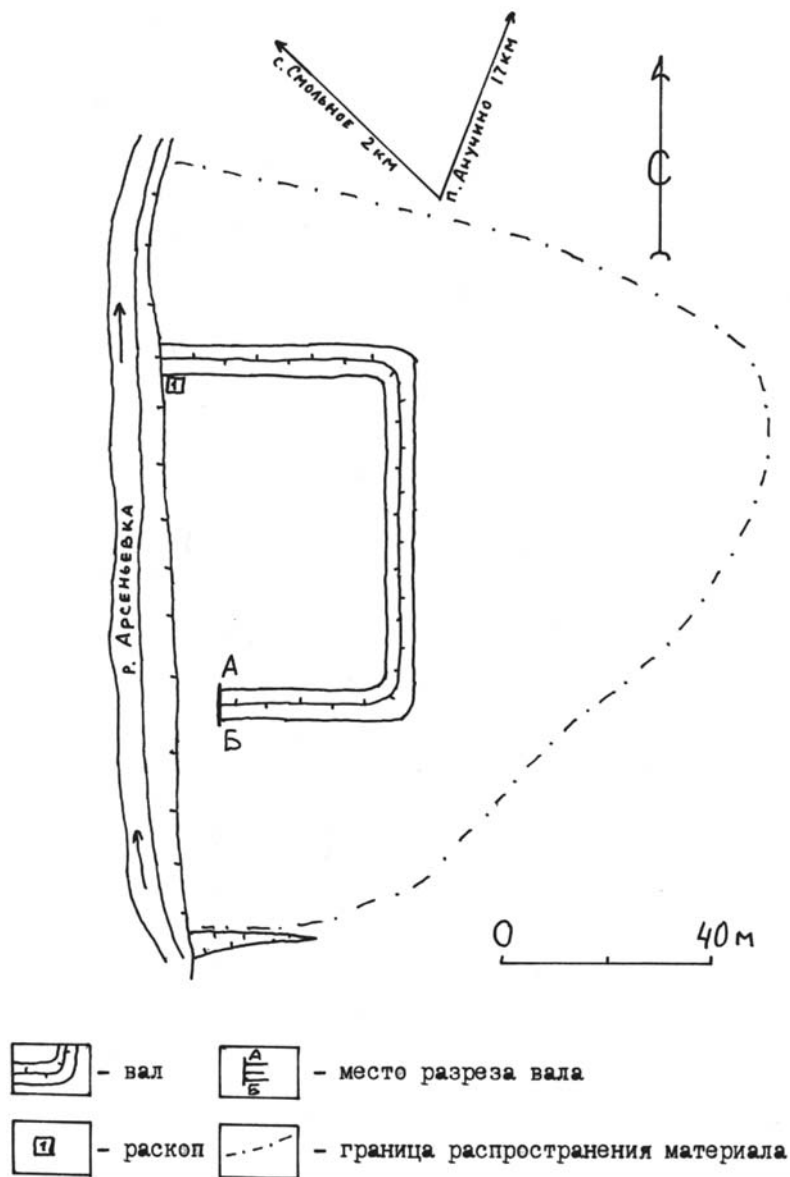


Рис. 1. План Смолянинского городища.

Памятник обнаружен в 1997 г., тогда на нем поочередно побывали сотрудники Института истории, археологии и этнографии народов Дальнего Востока ДВО РАН В.И. Болдин, а затем и автор данного материала. На городище и вокруг него удалось собрать интересную керамику, но датировка и культурная принадлежность памятника остались невыясненными.

В настоящее время городище выделяется на местности в виде заросшего травой земляного вала высотой с внешней стороны около 1,5 м и шириной около 5 м. В древности оно было либо квадратным, либо прямоугольным с валами, ориентированными строго по сторонам света. Длина остатков северного вала составляет 45 м. Восточный, сохранившийся полностью, имеет дли-



Рис. 2.

ну 66 м. У южного вала длина 34 м, но он не доходит до обрыва реки, так как в этом месте его снесли бульдозером, чтобы устроить проход внутри городища. Никаких башен на валу не заметно, видимо, их не было здесь и в древности. Также не заметно на городище каких-либо ворот, скорее всего они находились в западной части, уничтоженной рекой.

В результате предварительного осмотра памятника и собранного материала стало возможным с уверенностью говорить о том, что само городище в древности являлось детинцем, вокруг которого располагался довольно обширный посад. К моменту первых раскопок полезная для исследований площадь внутри него составляла приблизительно 2600 кв. м, а вся площадь памятника равнялась приблизительно 10000 кв. м, или одному гектару.

Еще до начала раскопок на поле возле детинца помимо многочисленных фрагментов станковой и лепной керамики были найдены небольшое каменное точильце (рис.2:4) в виде прямоугольного бруска с отверстием на одном конце, глиняное круглое прямоугольное в сечении пряслице (рис.2:3) и миниатюрный глиняный сосудик ручной лепки (рис.2:2). Высота этого сосудика 28 мм, диаметр венчика 23 мм, диаметр дна 12 мм, наибольший диаметр тулова (в средней части сосудика) равен 28 мм. На горловине и плечиках изделия имеется орнамент в виде двух рядов точек, нанесенных острой палочкой. Обращает на себя внимание цвет сосудика, имеющий ровный светло-желтый оттенок, полученный в результате восстановительного обжига, т.е. обжига без доступа кислорода, что могло быть сделано только в специальной печи.

Еще один миниатюрный лепной сосудик, на этот раз ровного темно-серого цвета (рис.2:1), был найден на распаханной поверхности внутри городища. Высота этого предмета 21 мм, диаметр венчика — 15, диаметр дна — 12 мм, наибольший диаметр тулова (также в средней части) — 20 мм. По всему периметру сосудика, как раз по наибольшему расширению тулова, имеется орнамент в виде одного ряда изогнутых небольших насечек, расположенных вертикально и нанесенных, вполне возможно, ногтем.

Находки миниатюрных глиняных сосудиков на средневековых памятниках Приморского края не являются уникальным событием. Целая серия подобных изделий разных форм, правда, гораздо более грубо выполненных и без каких-либо следов орнамента, найдена на бохайских Николаевском-I (Болдин, 1978, рис. 54:5) и Николаевском-II (Болдин, 1977, рис. 35) городищах, а также

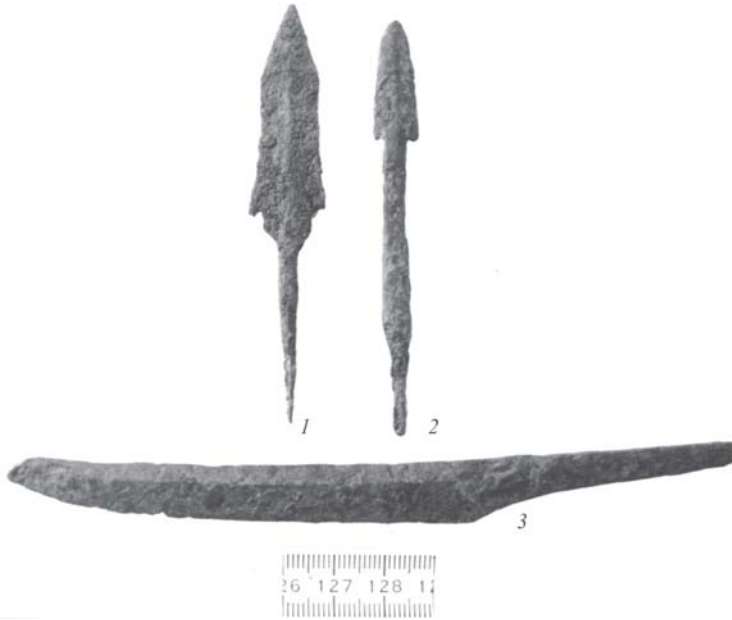


Рис. 3.

на Новогордеевском поселении (Семениченко, 1974, рис.45). О назначении этих изделий можно строить разные предположения. Возможно, они служили в качестве детских игрушек, а может быть, предназначались для каких-то ритуальных целей или же в них могли держать краску или косметику.

Раскоп 1999 г. на памятнике был заложен внутри детинца недалеко от обрыва реки, вплотную к северному валу. На местности этот участок ничем не выделялся, так как все пространство внутри городища является довольно ровным, со слабозаметным понижением к реке. Площадь раскопа составляла 9 кв. м (3 × 3 м).

Результаты раскопок показали, что городище является двухслойным памятником. Верхний слой в основном представлен светло-коричневым суглинком. К этому же слою относится частично вошедшая в раскоп какая-то печь. К сожалению, недостаток времени не позволил полностью раскопать этот интересный объект. Во время раскопок верхнего слоя найдены отдельные железные предметы и керамика — станковая и лепная. Характерной чертой станковой керамики памятника является частое присутствие на ней вдавлений в виде мелкочаеистого штампа с квадратными или ромбическими отпечатками. В научной литературе их иногда еще называют вафельным орнаментом. Однако в данном случае эти отпечатки являются скорее всего остатками технологического приема уплотнения еще сырого сосуда специальной деревянной колотушкой. Подтверждением этого может служить то обстоятельство, что отпечатки на керамике расположены хаотично, группами, с разной глубиной вдавления ячеек. Часто они перекрывают друг друга, а иногда сверху еще и специально замазаны сырой глиной. К сожалению, ни одного профиля станковых сосудов полностью реконструировать не удалось. Некоторые формы венчиков этих изделий, а также довольно частые находки днищ сосудов с многочисленными небольшими сквозными отверстиями, относимых к пароваркам, свидетельствуют об определенном влиянии на гончарный материал верхнего слоя памятника ремесленной продукции бохайской культуры. В целом же, по заключению сотрудника Института истории, археологии и этнографии народов

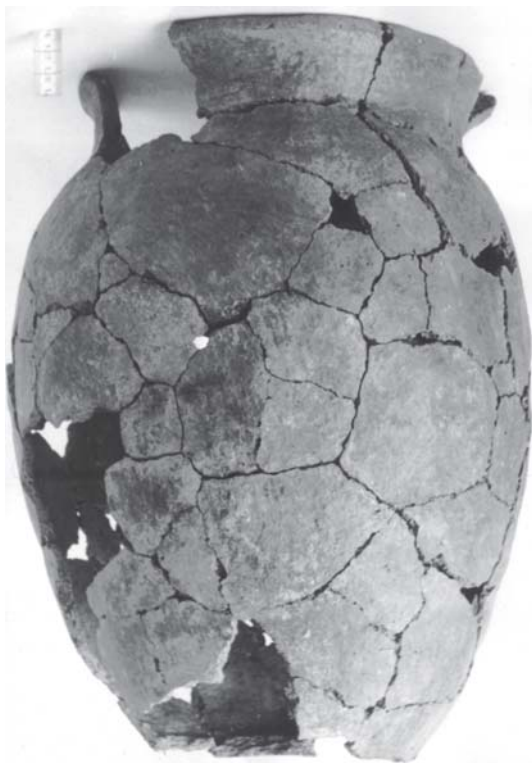


Рис. 4.

форма была у ножа, впервые найденного на средневековом памятнике Приморского края.

Наконечников стрел найдено три экземпляра. Все они черешковые, но имеют разную форму пера. Один из них сохранился очень плохо, и точную форму его установить можно лишь приблизительно. Скорее всего он был листовидным. Два других наконечника сохранились достаточно хорошо.

1. Параболовидный с жальцами и небольшой плоской шейкой (рис.3:1). Общая длина наконечника 8,5 см, длина пера 4,2 см, ширина пера 1,2 см, длина шейки 7 мм, а ширина 10 мм. У наконечника нет специально выделенного упора. От начала шейки и почти до самого конца острия перо имеет слабые признаки Z-образного сечения. Аналогичные наконечники бытовали в XI — начале XII в. на Амуре (Васильев, 1978, рис. 28; Медведев, 1977, табл. XLIV: 4; Медведев, 1986, рис. 29: 18). В Приморье похожий экземпляр встречен на Марьяновском городище (Шавкунов Э.В., 1998, рис. 10), а также в одном из погребений Рошинского могильника (Никитин, Шавкунов, 1998, рис. 1: 10).

2. С параболовидной головкой (рис. 3:2). Общая длина 8,3 см, длина пера 2,4 см, ширина 9 мм. Наконечник имеет большую шейку длиной 4 см и толщиной 5—6 мм. Упор у этого экземпляра также специально не выделен. Подобные наконечники были довольно широко распространены на памятниках XI— начала XII в. в Приамурье (Васильев, 1978, рис. 31, 34; Медведев, 1977, табл. XLV: 12; Медведев, 1986, рис. 30: 6, 16, рис. 37: 16).

Нижний слой городища представлен темно-коричневым суглинком и содержал только лепную керамику. Среди последней следует выделить сосуды с утолщенными массивными донышками, характерными для керамики раннего железного века, в частности для керамики кроуновской культуры. То же са-

Дальнего Востока ДВО РАН канд. ист. наук С.М. Тупикиной, формы венчиков станковых сосудов Смольнинского городища наиболее близки керамике XI—XII вв. Среднего и Нижнего Амура.

Железные предметы верхнего слоя представлены ножом и наконечниками стрел. Нож (рис. 3:3) имеет слегка вогнутую спинку и небольшой плоский черешок. Кончик острия лезвия, по видимому, еще в древности был загнут, а позже и отломан. Общая длина изделия равна 14,3 см, длина лезвия 9,2 см, наибольшая ширина лезвия достигает 1,3 см, а толщина спинки не превышает 2 мм. Отличительной особенностью этого ножа является то, что одна боковина лезвия у него плоская, а на другой, ближе к обушке, имеется выпуклая грань, так что в разрезе лезвие имеет вид неправильного уплощенного тупоголового треугольника с двухмиллиметровой стороной вместо среднего по размерам угла. Такая

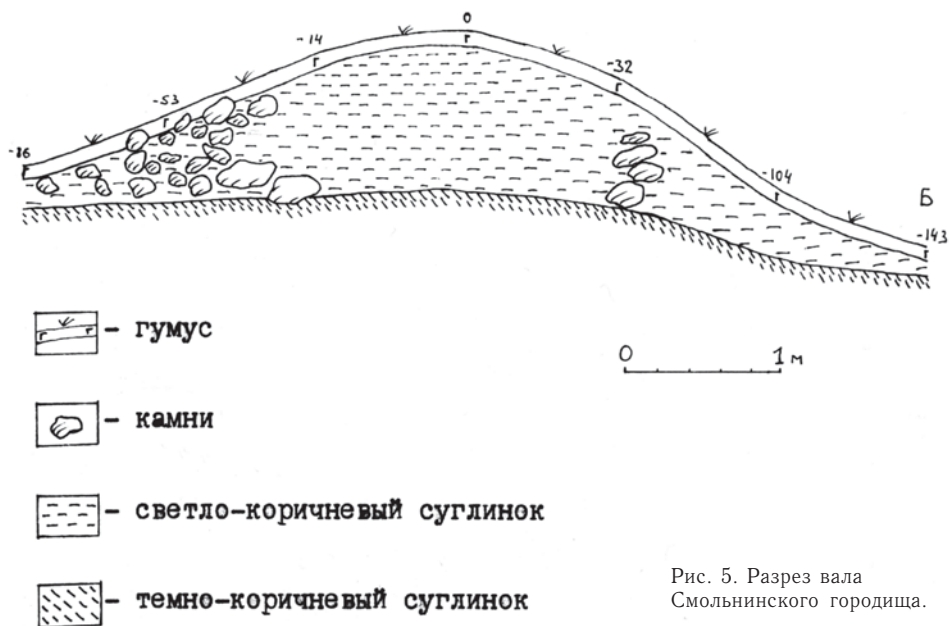


Рис. 5. Разрез вала
Смолянского городища.

мое можно сказать и о венчиках лепных сосудов. По всей видимости, к нижнему слою относится найденный еще в 1997 г. во время первого осмотра городища в обрыве реки развал лепного сосуда (рис. 4), находившийся в насыщенном горелом слое — то ли в специальной печи, то ли в очаге жилища. К сожалению, последний объект был полностью уничтожен наводнением, и к началу раскопок 1999 г. от него уже ничего не оставалось.

Одновременно с работами на раскопе в северо-западной части городища была проведена также зачистка южного вала в том месте, где его прорезал бульдозер. Зачистка эта показала, что вал насыпан на слой темно-коричневого суглинка, т.е. на землю, представляющую нижний слой памятника (рис.5). В основном же вал был заполнен светло-коричневым суглинком, т.е. землей, идентичной верхнему слою памятника. При этом следует отметить, что при зачистке вала в слое светло-коричневого суглинка нередко встречалась станковая керамика. Видимо, вал насыпался из земли верхнего культурного слоя, взятой тут же, на памятнике, уже после того, как здесь достаточно долго пожили люди средневековья.

С внешней и внутренней сторон вала в разрезе были зачищены камни, лежавшие стенкой. Вероятно, они служили для укрепления вала и выполняли функцию облицовки, препятствующей оплыванию земляной основы сооружения. При этом следует отметить, что с внутренней стороны камней было значительно больше, чем с внешней, и более крупные камни лежали внизу, а помельче — выше.

За время разведывательных работ на Смоляном городище в 1999 г. какого-либо материала, точно определяющего дату верхнего слоя, получено не было. Однако некоторые предположения о времени возникновения памятника и его культурной принадлежности сделать можно.

Фортификационно-топографические особенности Смолянского городища, т.е. расположение его в долине реки и отсутствие на валах специальных земляных башен, характерны для бохайских памятников Приморья и Маньчжурии. То же самое можно сказать и об обычае облицовки камнем земляных стен города. Такой принцип укрепления стен часто фиксируется на бохайских

памятниках Приморья, например Николаевском-II городище (Болдин, Семениченко, 1976, рис. 5), на городищах Синельниково-1, Горбатка, Краскинском (Болдин и др. 1998) и некоторых других и пока не встречен на тех чжурчжэньских городищах, где нет лежащего ниже бохайского слоя (Шавкунов, 2000, с.167). Об определенной близости к бохайскому материалу могут свидетельствовать также некоторые формы венчиков сосудов и находки миниатюрных сосудиков, которые до этого в Приморье встречались только на бохайских памятниках. В то же время многие формы сосудов и отпечатки на них следов колотушки в виде квадратных или ромбических ячеек не характерны для бохайской культуры (VIII—X вв. н.э.).

Не типичен инвентарь верхнего слоя памятника (в первую очередь керамика) и для чжурчжэньской культуры времени государства Восточное Ся (начало XIII в.). В то же время керамика с технологическими следами уплотняющей деревянной колотушки в виде ромбических или квадратных вдавлений часто встречается в нижних слоях равнинных чжурчжэньских памятников, таких как Майское городище или Синовское поселение (Шавкунов В.Э., 1998), время существования которых, по всей видимости, относится к XII в. Кроме того, правильная форма детинца и наличие вокруг сельского посада характерны для ранних цзиньских крепостей, расположенных на территории Маньчжурии (Ивлиев, 1983, с.130). Однако отсутствие на Смольнинском городище насыпных башен, устройство которых у чжурчжэней началось не раньше образования в 1115 г. Золотой империи, предполагает более раннее время возведения крепостных валов памятника.

Следовательно, возникновение Смольнинского городища должно было произойти в то время, когда в крае еще были живы некоторые традиции бохайской культуры, но до образования Золотой империи чжурчжэней, т.е. до 1115 г. Скорее всего, верхний слой памятника следует предварительно датировать XI в. и, возможно, началом XII в. Предложенную датировку косвенно может подтвердить факт близости форм наконечников стрел и станковых сосудов Смольнинского городища аналогичному материалу амурских памятников XI—XII вв. Дальнейшие раскопки детинца должны дать более точный ответ на этот вопрос, а также пролить свет на этнокультурную принадлежность проживавшего здесь населения.

Болдин, 1977. Болдин В.И. Отчет об археологических исследованиях на городище Николаевское-II в Приморском крае в 1976 г. // Архив ИИАЭНДВ ДВО РАН. Ф.1. Оп. 2. № 92.

Болдин, 1978. Болдин В.И. Отчет об археологических исследованиях на городище Николаевское-1 и Николаевское-II в Михайловском районе Приморского края в 1977 г. // Архив ИИАЭНДВ ДВО РАН. Ф. 1. Оп. 2. № 112.

Болдин, Семениченко, 1976. Болдин В.И., Семениченко Л.Е. Отчет об археологических исследованиях на Николаевском городище-II в Приморском крае в 1975 г. // Архив ИА РАН. Р. 1. Д. 5646.

Болдин и др. 1998. Болдин В.И. Ивлиев А.Л., Никитин Ю.Г., Гельман Е.И. Исследования археопамятников эпохи Бохая в 1997 г. // Россия и АТР. Владивосток, № 1. С. 65—71.

Васильев, 1978. Васильев Ю.М. Наконечники стрел из могильника Луданникова сопка. // Археологические материалы по древней истории Дальнего Востока СССР. Владивосток. С. 118—126.

Ивлиев, 1983. Ивлиев А.Л. Городища киданей // Материалы по древней и средневековой археологии юга Дальнего Востока СССР и смежных территорий. Владивосток. С. 120—133.

Медведев, 1977. Медведев В.Е. Культура амурских чжурчжэней. Новосибирск.

Медведев, 1986. Медведев В.Е. Приамурье в конце I — начале II тысячелетия (чжурчжэньская эпоха). Новосибирск.

Никитин, Шавкунов, 1998. Никитин Ю.Г., Шавкунов В.Э. Предметы вооружения Рошинского могильника. // Археология и этнология Дальнего Востока и Центральной Азии. Владивосток. С. 130—136.

Семениченко, 1974. Семениченко Л.Е. Отчет об археологических исследованиях на Круглой сопке и Новогордеевском поселении в Анучинском районе Приморского края // Архив ИА РАН. Р-1. № 5040.

Шавкунов В.Э., 1998. Шавкунов В.Э. Чжурчжэни Приморья в XI—XII вв. (к вопросу об археолого-культурной характеристике) // Археология и этнология Дальнего Востока и Центральной Азии. Владивосток. С.157—159.

Шавкунов, 2000. Шавкунов В.Э. Средневековые городища южной части Приморского края // История и археология Дальнего Востока. К 70-летию Э.В. Шавкунова. Владивосток. С.166—173.

Шавкунов Э.В., 1998. Шавкунов Э.В. Наконечники стрел Марьяновского городища // Россия и АТР. Владивосток. № 3. С.107—113.

SUMMARY. The article «On the Smolninskoye Site» written by archaeologist, Candidate of Historical Sciences Vladimir Shavkunov is about his first permanent excavations on Smolninskoye Site which is situated in Anuchinsky region near Smolnoye village. As far as during the typhoons the Arsenievka River bursts its banks flooding all around, the site is quickly ruining. Nevertheless besides numerous fragments of easel and molded ceramics there being found there diminutive earthen vessels, a small grind-stone, spindle, iron articles and arrow-heads.

The results of the excavations showed that the site is two-layered. Scholar supposed that Smolninskoye Site must be founded at the time when the Bohai traditions were still alive, but before the establishing the Ching Empire of the Jurchens that is before 1115. The works on this site are planned to be continued in order to ascertain ethnic-cultural belongings of its population.