

МОГИЛЬНИК СОКОЛОВСКИЙ

РЕЗУЛЬТАТЫ АРХЕОЛОГИЧЕСКОЙ РАЗВЕДКИ 2001 г.



Игорь Юрьевич СЛЕПЦОВ, старший лаборант-исследователь ИИАЭ НДВ ДВО РАН



Николай Александрович КЛЮЕВ, кандидат исторических наук



Алла Викторовна ГАРКОВИК, старший научный сотрудник ИИАЭ НДВ ДВО РАН



Юрий Анатольевич ГОРЮШИН, гос. инспектор Лазовского государственного заповедника им. Капланова

В археологическом источниковедении Приморья особое место занимает проблема поиска и изучения погребальных комплексов древнего и средневекового населения региона. Для периода неолита и эпохи палеометалла известны лишь единичные находки такого типа памятников (Бойсмана-2, Малая Подушечка, Чапаево, одиночное погребение у подножья Известковой сопки, Посьетский грот). Лучше обстоит дело с исследованием средневековых могильников. Начиная с 80-х годов прошлого столетия, в разных районах Приморья обнаружены несколько древних некрополей, раскопки которых существенно расширили наши знания о духовной и материальной культуре населения региона в эпоху средневековья (могильник Монастырка-3, Рощинский, Лузановский, Глазковский, Чернятинский, Краскинский могильники, Посьетский грот).

Изучение погребальных обрядов имеет большое значение для реконструкции социальных отношений и идеологии в древних обществах. Материалы могильников позволяют затрагивать и другие важные вопросы, такие как проблемы этногенеза, культурно-исторических связей населения изучаемого региона. Все эти проблемы актуальны для археологии Приморья, поэтому введение в научный оборот материалов из нового могильника, как надеются авторы, вызовет интерес у специалистов.

Во время полевого сезона 2001 г. сотрудниками лаборатории археологии эпохи камня и палеометалла проведена археологическая разведка в окрестностях пос. Преображение Лазовского района Приморского края. Среди прочих памятников нами был обследован могильник, сведения о котором и подъемный материал предоставил Юрий Анатольевич Горюшин, гос. инспектор Лазовского государственного заповедника им. Капланова. Большая часть представленных ниже вещественных материалов собрана и сохранена Горюшиным.

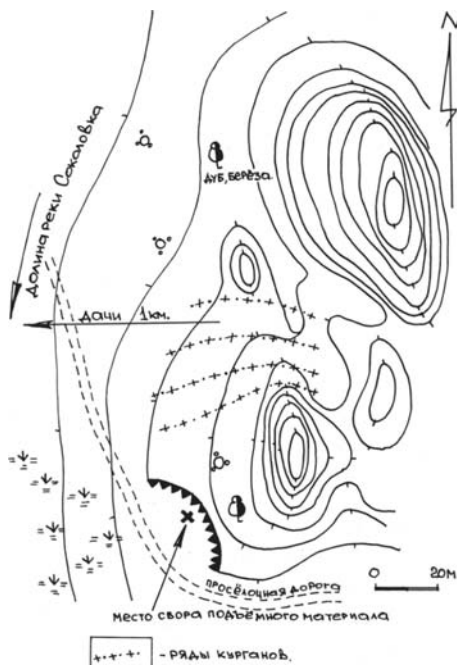


Рис. 1. Могильник Соколовский. Глазомерный план.

Могильник обнаружен несколько лет назад дорожными рабочими во время разработки карьера у подножия сопки. Выбирая щебень, они находили множество фрагментов керамической посуды, целые горшки, металлические и бронзовые изделия, а также, что немало важно, фрагменты человеческих костей. Однако археологов не оповестили об этом, в результате добытые материалы, к большому сожалению, утрачены для науки.

В дальнейшем территория, на которой располагается памятник, вошла в зону Лазовского государственного заповедника, и выемка грунта на этом месте была прекращена благодаря усилиям администрации заповедника и работников Преображенского лесничества. Однако продолжают случаи его разграбления. По результатам проведенной разведки нами поданы сведения в НПЦ

о местонахождении и характере памятника для занесения его в реестр и постановки на государственную охрану.

Могильник располагается в 2,5 км к северо-востоку от пос. Преображение, у западного подножия сопки Круглой на левом берегу р. Соколовки. Осмотр местности показал, что памятник занимает участок двух-трехметровой надпойменной террасы и пологую часть западного склона сопки Круглой. Его площадь, по предварительным оценкам, около 4000 м². Часть памятника с юго-западной стороны сопки, как уже говорилось выше, разрушена карьером, но большая часть его хорошо сохранилась. На поверхности отмечено около 70 небольших продолговатых курганов. Их размеры колеблются в длину от 2 до 1,7 м, в ширину от 1 до 0,8 м; высота составляет 0,3—0,5 м. На вершинах некоторых из них встречаются сильно оплывшие округлые углубления. Отдельные курганы окружены неглубокими — до 0,1 м ровиками. Остатков или признаков каких-либо надмогильных сооружений не обнаружено. Соотнести курганы с тем или иным обрядом погребения (труположение, трупосожжение, вторичное или смешанное погребение, либо погребение-кенотаф) до проведения полномасштабных стационарных исследований не представляется возможным. Курганы располагаются в четыре ряда, которые, спускаясь по ложине с востока на запад, как бы опоясывают крайний южный мысовидный отрог сопки (рис.1). В рядах ориентация курганов различна и, на первый взгляд, не имеет определенной системы. Расстояние между рядами составляет 6—10 м,

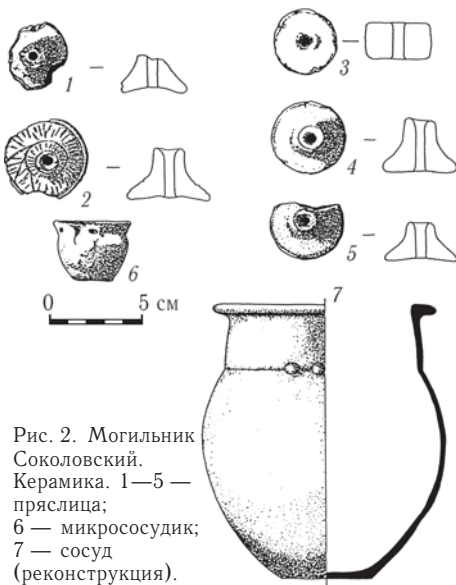


Рис. 2. Могильник Соколовский. Керамика. 1—5 — пряслица; 6 — микрососудок; 7 — сосуд (реконструкция).

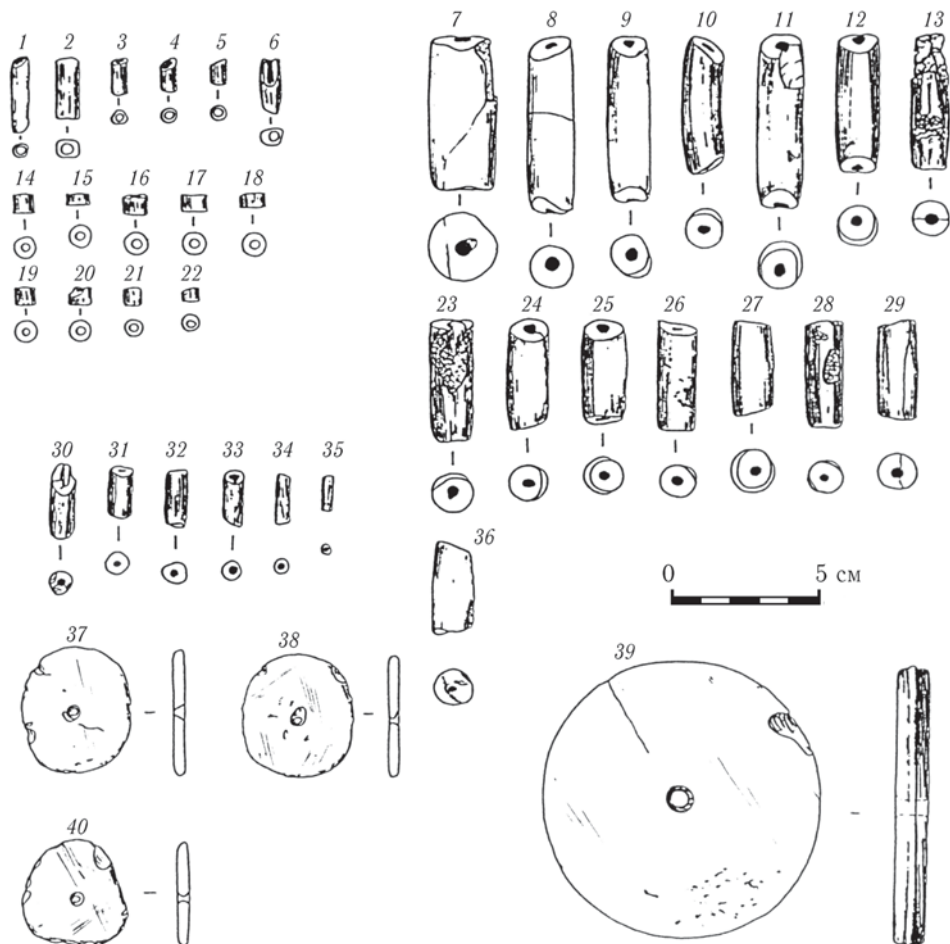


Рис. 3. Могильник Соколовский. 1—36 — каменные бусы; 37—40 — халцедоновые диски.

между курганами — 5—6 м. Сбор материала проводился на щебенистой осыпи в разрушенной части памятника. Коллекция насчитывает 183 предмета.

Керамика (рис.2). Представлена фрагментами лепной и станковой посуды (77 шт.); двумя археологически целыми сосудами, одним абсолютно целым микрососудиком $3,5 \times 4,5$ см с пятью отверстиями под венчиком, а также пряслицами (7 шт.), два из которых орнаментированы. Четыре пряслица имеют коническую форму, два — уплощенно-коническую; одно пряслице плоское, прямоугольное в сечении.

Лепная керамика представлена 42 фрагментами и двумя целыми сосудами. Фрагменты и целые изделия говорят о том, что емкости ручной выделки были нескольких форм, одна из которых — хорошо профилированные сосуды с невысокой цилиндрической горловиной и выпуклым туловом. Венчики таких сосудов отогнуты под прямым углом к горловине. В месте стыковки тулова и горловины симметрично располагаются три пары налепных шишечек. В коллекции есть фрагменты других сосудов с развитым контуром. Они имеют отогнутый наружу венчик, невысокую шейку, выпуклое тулово с крутыми плечиками. Край венчика утолщен подлепленным снизу жгутом, по которому идут насечки. Горловина по центру опоясана полосой коротких наклонных насечек. Тулово, начиная от стыка с горловиной, покрыто сплошными оттисками гребчатого мелкозубчатого штампа.

Еще одна форма керамических емкостей представлена миниатюрным сосудом. У него воронкообразная горловина, сужающаяся книзу; тулово расширяется и чуть оттянуто наружу венчиком, под которым расположено пять небольших отверстий, направленных снизу вверх под углом приблизительно 45° — 50° . Наиболее многочисленны обломки емкостей с плавным контуром со слабо отогнутыми венчиками, среди них один оформлен в виде уплощенного карниза, на его внешней поверхности нанесены наклонные насечки. Фрагменты сосудов этой формы дают представление об их декоре. Имеется серия фрагментов с налепными валиками, расположенными под венчиками. Верхняя часть сосудов украшалась орнаментальной композицией, составленной из горизонтальных полос и двух прочерченных прямых, между которыми располагался ряд точек, в сочетании с бордюром из пересекающихся прочерченных прямых. На пологих плечиках некоторых изделий есть орнамент из нескольких прочерченных линий. Все сосуды были плоскодонными, о чем свидетельствуют обломки доньшек, в одном из них диаметром 12 см пробито отверстие. В имеющейся керамической коллекции выделяются фрагменты крупного блю-

довидного сосуда на широком коническом поддоне, оно отличается толщиной стенок, достигающей 1,5 см. Данные изделия коричневого, красновато-коричневого и желтовато-коричневого цвета. Стенки сосудов хорошо заглажены изнутри и снаружи, некоторые из них несут следы тусклого лощения.

Станковая керамика представлена обломками сероглиняных сосудов двух разновидностей. Одну из них составляют хорошо профилированные изделия с невысокой горловиной и широким туловом с крутыми плечиками. Венчики таких емкостей могли быть слабо отогнутыми с округлой закраиной или в виде утолщения, уплощенного или слабо вогнутого снаружи. Имеются экземпляры с сильно выгнутым наружу венчиком, на верхней части которого располагалась рельефная борозда шириной 0,2 см. Профилированные сосуды украшались в зоне горловины серией горизонтальных бороздок, на плечики наносился узор в виде узкого пояса из нескольких горизонтальных линий, а также из горизонтальных рядов наклонных отрисков зубчатого, либо фигурного штампов.

Другую разновидность составляют сосуды с более плавным контуром. Они имеют невысокую шейку, плавно переходящую в слабо выпуклое тулово. В месте стыковки горловины и тулова расположен узкий налепной валик. Венчик изделий — плавно отогнутый с небольшим утолщением, вогнутым снаружи. В коллекции имеются фрагменты доньшек гончарных сосудов.

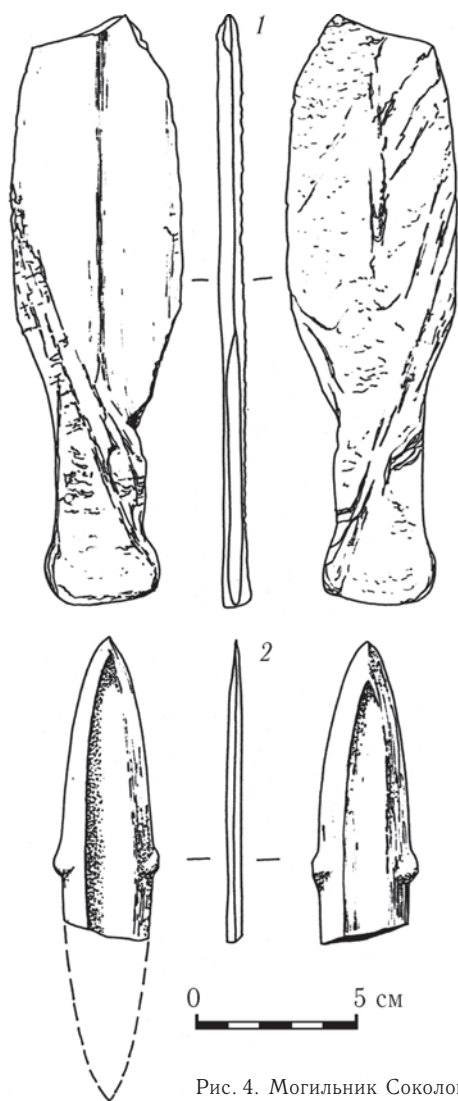


Рис. 4. Могильник Соколовский. Каменные орудия. 1 — кинжал; 2 — нож.

Предварительный анализ обрисованного керамического материала позволяет увидеть в нем три разновременных комплекса. Лепная, более ранняя керамика представляет два комплекса — бронзового и раннего железного века. Основные его черты — сочетание хорошо профилированных сосудов с венчиком, отогнутым под углом 90° , и емкости с плавным контуром и слабо отогнутым венчиком, а также присутствие блюдовидных изделий на цилиндрическом поддоне, что характерно для янковской археологической культуры¹.

Станковая керамика представляет собой более поздний комплекс. Основные его черты: присутствие изделий, сильно профилированных, и сосудов с более плавным контуром, оформление венчиков в виде утолщений, округлых или вогнутых снаружи, нанесение широкой бороздки на верхнюю часть отогнутого венчика, орнаментация бороздки или оттисками зубчатого штампа находят аналогии в керамическом материале памятников периода существования государства Бохай².

Каменные изделия можно разделить на две группы. Украшения (рис. 3) и орудия (рис. 4—6). Среди украшений наиболее широко представлены *цилиндрические бусы* (36 шт.), из них 9 шт. выполнены из белого камня (рис. 3, № 14—22), остальные — из камня зеленого цвета. Диаметр бус колеблется от 0,4 до 2,5 см, а длина от 0,4 до 6,5 см. Заслуживают внимания и *халцедоновые диски* (5 шт.) (рис. 3, № 37—40), выполненные в разной технике. Четыре диска в отличной сохранности, один из них представлен двумя апплицирующимися фрагментами. Диаметр самого большого диска (рис. 3, № 39) с биконическим отверстием в центре составляет 9,5 см, наибольшая толщина — 1,1 см. Ясно видимое на внешнем контуре диска ребро, а также биконическое отверстие в центре диска позволяют предположить «циркульный» способ его изготовления.

Группу орудий составляют в основном шлифованные изделия из серого и серовато-зеленого сланца, единично встречен скребок из черного обсидиана (рис. 6, № 8). Изделия из серого сланца представлены двумя фрагментами *жатвенных ножей* с отверстиями (рис. 5, № 2,3); четырьмя *ножами-сапожками* (рис. 5, № 1); *кинжалом* с обломанным кончиком лезвия (рис. 4, № 1); *наконечником* с желобками с обеих сторон с насадом типа ласточкин хвост (рис. 6, № 7). Обращает на себя внимание *обломок ножа оригинальной формы*, который

Рис. 5. Могильник Соколовский. Каменные орудия. 1 — нож-сапожок; 2, 3 — жатвенные ножи.

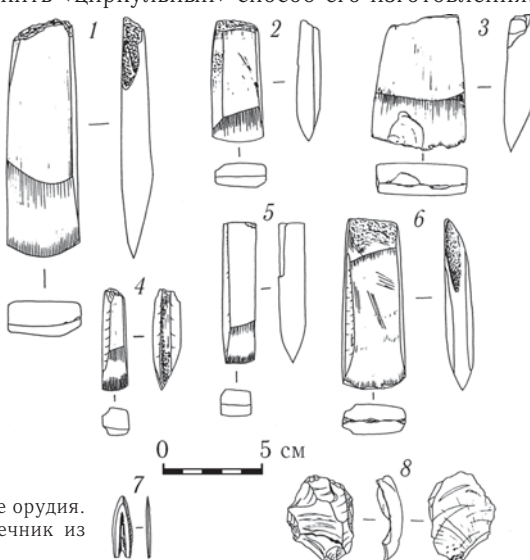


Рис. 6. Могильник Соколовский. Каменные орудия. 1—6 — теса; 7 — шлифованный наконечник из сланца; 8 — скребок из обсидиана.

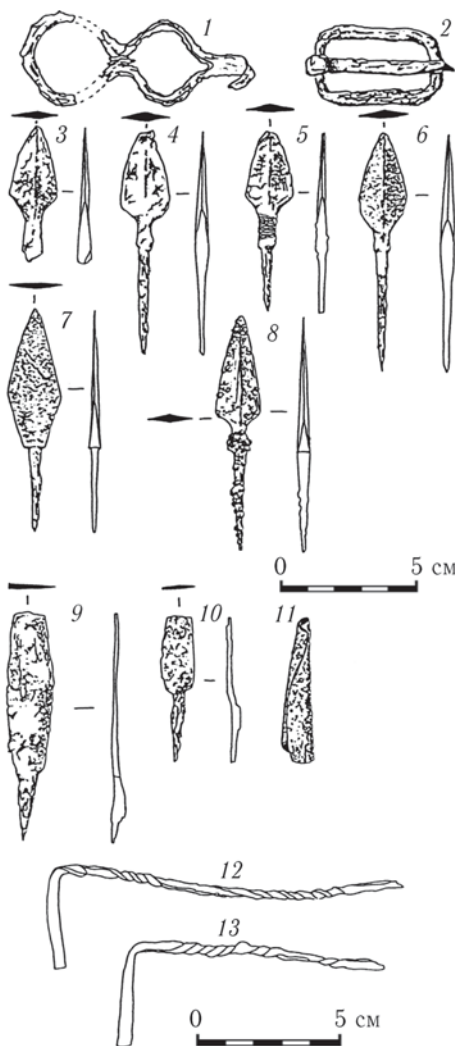


Рис. 7. Могильник Соколовский. Изделия из железа. 1 — предмет непонятного назначения; 2 — пряжка; 3—8, 10 — наконечники стрел; 9 — нож; 11 — втулка; 12, 13 — скобы.

имел два лезвия с широкими желобками с двух сторон, разделенных своеобразной гардой (рис. 5, № 2). Из серозеленого сланца изготовлены *семь шлифованных тесел* различных размеров (рис. 6, № 1—6);

Изделия из железа представлены 14 предметами. *Пряжка* с прямоугольной рамкой и подвижным, чуть вогнутым внутрь язычком (рис. 7, № 2). *Плоские наконечники стрел* с черешком (7 шт.). По форме их можно разделить на треугольные с шейкой и упором (рис. 7, № 3—5,8), листовидные с шейкой и упором (рис. 7, № 6,10), ромбовидные с упором (рис. 7, № 7). У всех наконечников насад в поперечном сечении квадратный или подквадратный. Сечение пера двух типов: уплощенно-ромбическое и уплощенно-линзовидное. *Нож* с поломанным лезвием, имеющим выпуклые спинку и лезвие, удлиненно-треугольное в сечении, с треугольным насадом (рис. 7, № 9). *Втулка* конической формы (рис. 7, № 11). *Две скобы* Г-образной формы, короткие части которых расплющены, а длинные — завиты и имеют квадратное сечение (рис. 7, № 12,13). *Кельт*, прямоугольный в плане и в сечении. Два фрагмента одного предмета, назначение которого принято трактовать как *колчаный крючок* (рис. 7, № 1).

многочисленная группа, включающая в себя 8 предметов. *Бубенчики* (рис. 8, № 1—3) можно разделить на два типа: 1) двусоставные желудеподобные с узкой петлей вверху, орнаментированные двумя выпуклыми горизонтальными валиками в верхней трети и двумя (круглыми в сечении) рожекми в нижней трети (3 шт.); 2) двусоставной шаровидный бубенчик с широкой петлей вверху, по цент-



Рис. 8. Могильник Соколовский. Изделия из бронзы. 1—3 — бубенчики; 4 — подвеска; 5 — кольцо; 6 — предмет непонятного назначения; 7 — серга (бусы — стекло, кольца — бронза).

Изделия из бронзы — самая не-

ру орнаментирован выпуклым горизонтальным валиком, рассеченным косыми вдавлениями; нижняя часть его украшена тремя рожками, средний из которых плоский (1 шт.). *Подвеска* зигзагообразной формы (рис. 8, № 4) в виде латинской буквы W с отверстием в центре. *Кольцо* диаметром 22 мм (рис. 8, № 5); его внутренний диаметр составляет 16—17 мм, в сечении представляет сильно уплощенный овал. *Предмет непонятого назначения* (рис. 8, № 6) с отверстием диаметром 8 мм в центре. *Дисковидный предмет* (возможно, зеркало) диаметром около 5 см представлен семью сильно разрушенными фрагментами, на тыльной стороне диска (в центре) имеются остатки дужки.

Стеклянные бусы темно-зеленого, зеленого, зеленовато-голубого, голубого и белого (почти прозрачного) цвета. Их найдено тринадцать штук. Девять — абсолютно целые и отличной сохранности, а четыре представлены осколками. За исключением двух все они округлой, близкой к шаровидной формы. Две бусины белого и темно-зеленого цвета чуть сплюснены и имеют по пять вертикальных вдавлений, придающих им форму звезды с округлыми лучами. Кроме этого, есть еще один предмет, относящийся к украшениям, который можно назвать подвеской или серьгой, — это два сомкнутых бронзовых кольца разного диаметра. На меньшее кольцо нанизана белая стеклянная бусина вышеописанной звездчатой формы, а на большее — чуть сплюсненная бусина темно-зеленого цвета и зеленовато-голубая, более крупная бусина не совсем правильной формы (рис. 8, № 7).

Большинство описанных выше артефактов находят аналогии среди археологических материалов ряда средневековых могильников Приморья и Приамурья. Это относится к наконечникам стрел, подобные типы которых обнаружены в могильниках Монастырка-3, Троицком и Корсаковском. Аналогичные Г-образные скобы встречаются среди материалов Корсаковского могильника; бронзовые бубенчики, стеклянные и каменные бусы, халцедоновые диски таких же типов найдены в могильниках Монастырка-3, Корсаковском, Троицком, Надеждинском и Дубовском.

Проведенный анализ позволяет условно разделить материал на три хронологические группы: предметы бронзового века, раннего железного века, предметы, относящиеся к IX—X вв. На наш взгляд, этому может быть несколько объяснений. Но наиболее вероятны, как нам кажется, два из них. Первое состоит в возможности периодического использования данного места в качестве погребального комплекса носителями разных культур. Второе — более поздний по времени могильник располагается на месте более раннего поселения. И в том, и в другом случае вполне логично выглядят в одном месте разновременные и разнокультурные предметы, количество которых исключает их случайное привнесение. Опираясь лишь на предварительный анализ подъемного материала, сложно дать более точное объяснение. Поэтому мы допускаем, что и другие версии имеют право на существование. Ответы на поставленные вопросы могут дать только крупномасштабные исследования этого интересного археологического памятника.

Авторы выражают искреннюю благодарность Н.А. Кононенко за научные консультации и помощь в обработке материала, Д. Кассиди из Университета Калифорнии (США) за финансовую поддержку исследований, а также дирекции Лазовского государственного заповедника имени Капелана за всестороннюю помощь.

¹ Андреева Ж.В., Журиховская И.С., Кононенко Н.А. Янковская культура. М., 1986.

² Дьякова О.В. Происхождение, формирование и развитие средневековых культур Дальнего Востока (по материалам керамического производства). Владивосток, 1993. Ч. 1. Табл. 12, 14, 20, 34; Семениченко Л.Е. К вопросу об этнокультурных связях мохэ-бохайцев: (По материалам археологических исследований) // Новейшие археологические исследования на Дальнем Востоке СССР. Владивосток, 1976. С. 88—98; Тупикина С.М., Болдин В.И. Керамика Краскинского городища // Медиевистские исследования на Дальнем Востоке России. Владивосток, 1994. С. 100—109.

SUMMARY. The authors of the article «Burial Ground Sokolovsky» Igor Sleptsov, Nikolay Kliuev, Alla Garkovik and Yuri Goriushin write about the results of archaeological reconnaissance of 2001 on the burial-ground Sokolovsky that is of great importance for reconstruction of social relations and ideology of ancient societies.

Scholars consider that basing only on the preliminary analysis of material at disposal, it is difficult to explain the facts exactly. Answer could be given only on the base of large-scale research of this very interesting archaeological site.