

МОДЕЛИ ЛОДОК — НОВАЯ КАТЕГОРИЯ БОЙСМАНСКИХ НАХОДОК



**Давид
Лазаревич
БРОДЯНСКИЙ,**
доктор
исторических наук,
профессор



**Сергей
Валерьевич
БАТАРШЕВ,**
аспирант ДВГУ

Через 10 лет после начала раскопок Бойсмана-II в 1991 г. (7), в коллекциях 2001 г. среди вещей с погребальной площадки погребения № 7 второго бойсманского могильника и на его периферии были найдены модель лодки, вырезанная из рога (рис. 1, 1), и два изделия из кости кита — скорее символы, а не модели лодок (рис. 2). Еще одно такое изделие — символ лодки и одновременно зооморфная фигура из кости кита — было ранее найдено над жилищем № 2. Когда эти находки уже были описаны и сданы в печать Д.Л. Бродянский, С.В. Батаршев обратил внимание на еще одну модель лодки, экспонированную в Музее археологии и этнографии ДВГУ как проколка. Первая модель (рис. 1, 1) имеет размеры 130×31×11 мм, кокпит — 85×20×5, борта шириной 4 мм.

Модель узкой долбленной лодки с острым носом и слегка зауженной, прямо срезанной кормой вырезана, как и ранее обнаруженная, из оленьего рога (рис. 3). Ее размеры 121×20×11 мм. Размеры узкого кокпита 100×10×7 мм, высота бортов — 7 мм. Нос и корма подшлифованы, остальная поверхность сохранила естественную структуру рога. Лодочка найдена еще в 1992 г. в квадрате А/4, во второй пачке коричневых раковин, у южного края группового погребения № 3 из первого бойсманского могильника (7, с. 10—16). Рядом изголовье погребения № 1 — модель лодки могла относиться к вещам как погребального инвентаря погребения № 3, так и к поминальному комплексу погребения № 1 (7, с. 10—11).

Модель из первого могильника воспроизвела узкий быстроходный каяк, пригодный для плавания как по реке и лагуне, что и лодка из второго могильника, так и по спокойному морю к близлежащим островам и мысам. Кокпит глубже, борта выше, небольшая волна при правильном управлении лодкой не захлестывала гребцов. Лодка могла использоваться при ловле рыбы, снятии урожая с устричника, сборе мидий на прибрежных скалах, для охоты на тюленей и поездок на их лежбища вплоть до мыса Гамова, либо экспедиций на птичьи базары на островах.

Модель из неплавуемого рога в погребальном инвентаре полисемантическая. Она могла служить игрушкой, сопровождающей детское погребение, лодочкой для кормления Хозяина рыб, как деревянные лодочки-рыбки у народов Амура (рис. 1, 2), частью жертвоприношения (6, с. 152). Несомненно, что выявлена новая категория находок в бойсманской неолитической культуре — модели лодок. И также очевидно, что модели и символы лодок входили в состав погребального или поминального инвентаря бойсманцев, отражали необходимую этим людям часть их материальной культуры и одновременно элементы погребального ритуала.

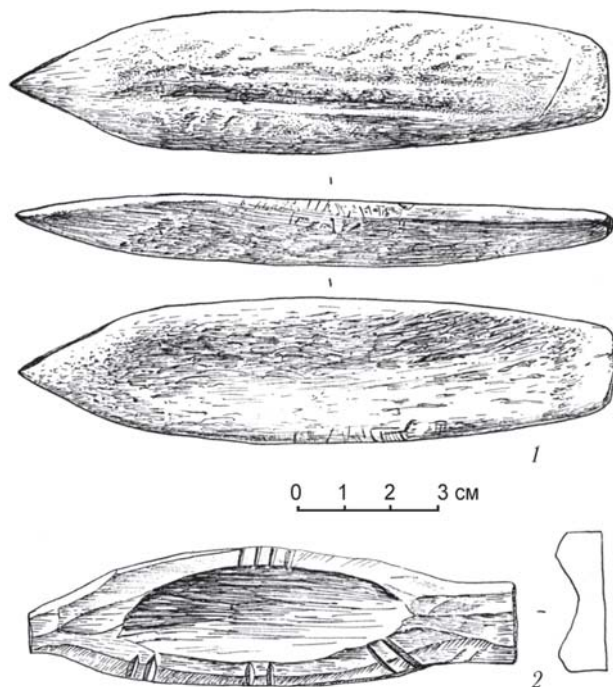
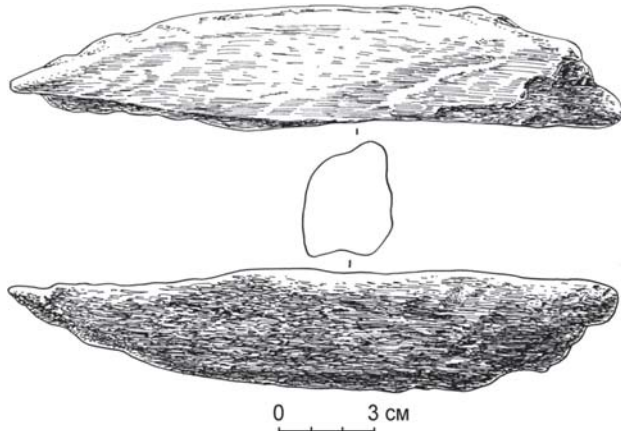


Рис. 1. 1 — Бойсмана-II, второй могильник: модель лодки (рог). 2 — Нижний Амур — лодка-рыбка для кормления Хозяина рыб (де-рево) — по А.Ф. Старцеву.

рис. 2, 3), на бронзовых барабанах Южного Китая и Юго-Восточной Азии (4). Распространены и во всех дальневосточных музеях представлены этнографические модели лодок (3; 6; 8).

Когда наконец-то в 2000 г. на янковском памятнике в бухте Теляковского Д.Л. Бродянский и А.А. Крупянка нашли половинку керамической модели янковской лодки — каноэ с приподнятыми носом и кормой, с двумя ямками в днище для крепления мачты и, возможно, балансира (1), эта модель оказалась похожей на большинство перечисленных выше изображений каноэ с приподнятыми носом и кормой. находка в бухте Теляковского стала своеобразным стимулятором, помогла преодолеть болезнь стереотипного зрения, мешавшего увидеть лодки среди ранее сделанных и новых находок. Преодоление стереотипов (проколка!) должно привести к обнаружению моделей, изображений лодок — от палеолита до средневековья. Показательно, что впервые они выявлены в двух культурах — бойсманской и янковской, в которых морская ориентация экономики выражена сильнее и ярче, чем в других системах древних культур Приморья.



В заключение авторы благодарят художницу Л.П. Ходзевич — за рисунки. А.Н. Попова и всех участников экспедиции в Бойсмана-II, А.Ф. Старцева — за этнографический комментарий.

Рис. 2. Бойсмана-II — зооморфная фигура кита (верх), символ лодки (низ) — кость кита.

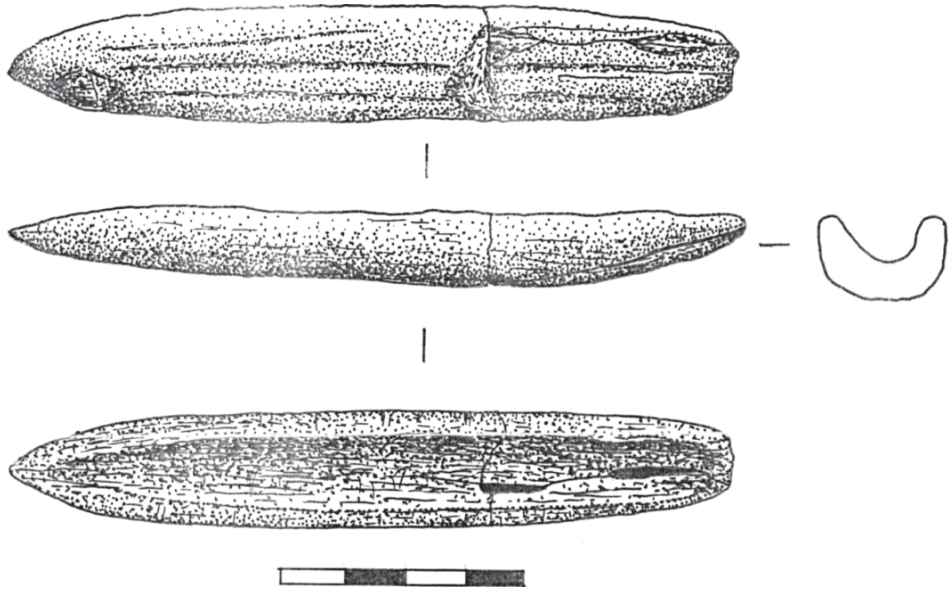


Рис. 3. Бойсмана-II, первый могильник: модель лодки (rog).

1. Бродянский Д.Л., Крупянко А.А. Модель янковской лодки из бухты Теляковского // Вестн. ДВО РАН. 2001. № 3. С. 68—73.
2. Васильевский Р.С., Голубев В.А. Древние поселения на Сахалине: Сусуйская стоянка. Новосибирск, 1976.
3. Гончарова С.В. Традиционные водные средства передвижения народов северо-востока Азии конца XIX — начала XX веков (по материалам фондов Хабаровского краеведческого музея им. Н.И. Гродекова) // Вестн. Сахалинского музея. Южно-Сахалинск, 2001. № 8. С. 228—239.
4. Древние бронзовые барабаны. Шанхай, 1954. Кит. яз.
5. Окладников А.П. Петроглифы Нижнего Амура. Л., 1971.
6. Пономаренко А.К. Древняя культура ительменов Камчатки. Петропавловск-Камчатский, 2000.
7. Попов А.Н., Чикишева Т.А., Шпакова Е.Г. Бойсманская археологическая культура Южного Приморья (по материалам многослойного памятника Бойсмана-2). Новосибирск, 1997.
8. Прокофьев М.М., Павлюченко Ю.Н. Водный транспорт абorigенов Сахалина // Вестн. Сахалинского музея. Южно-Сахалинск, 1995. № 12. С. 243—257.
9. Силантьев Г.Л. Морские пути и якорные стоянки бохайцев и чжурчженей на юге Дальнего Востока России в VIII—XIII веках // Древняя и средневековая история Восточной Азии: К 1300-летию образования государства Бохай: Материалы междунар. конф. Владивосток, 2001. С. 217—238.
10. Шавкунов В.Э. Об изображении парусника на сосуде из Шайгинского городища // Новые материалы по средневековой археологии Дальнего Востока СССР. Владивосток, 1989. С. 147—149.
11. Art of Bronze Bells in Early Japan / Edited by Makoro Sahara and Hideji Haranari. Tokyo: National Museum of Japanese History and the Mainichi Newspaper, 1999. 264 p. Яп. и англ. яз.
12. Hwang, Su Yong, Moon, Myung Dae. Bangu Dae Rock Picture in Ul-Ju. — Seoul: Dongguk University, 1984. — 265 p. Кор. и англ. яз.

SUMMARY: «Models of Boats» — a new category of Boisman's finds is the title of the article by Doctor of Historical Sciences, Professor D. Brodyansky and a post-graduate student of the Far Eastern State University S. Batarshhev. Describing the models of boats the authors underline that for the first time they were revealed in two cultures — in Boisman and Yankovskaya ones.