

О находке клада металлических изделий в долине р. Зеркальной (Кавалеровский район, Приморский край)¹



Александр Львович Ивлиев,
кандидат исторических наук, Институт истории, археологии и этнографии народов Дальнего Востока ДВО РАН, Владивосток.
E-mail: ivliev@mail.primorye.ru



Александр Александрович Крупянко,
кандидат исторических наук, доцент кафедры всеобщей истории, археологии и антропологии Дальневосточного федерального университета, Владивосток.
E-mail: krup@hist.dvgu.ru

В статье представлены описание и интерпретация археологического материала, полученного из «клада», обнаруженного в долине р. Зеркальной. Особенности дислокации находки, наличие датирующего артефакта позволяют атрибутировать и ввести в научный оборот новый археологический материал, новые аргументы для уточнения культурно-хронологической привязки одного из этапов заселения территории.

Ключевые слова: Восточный Сихотэ-Алинь, долина р. Зеркальной, закрытый археологический комплекс, клад металлических артефактов, зеркало.

About the findings of metal artifacts excavated in the valley of the Zerkalnaya river (Kavarelovsky region, Primorsky Krai).

Alexander L. Ivliev, Cand. Sc. (History), Associate Professor, Institute of History, Archaeology and Ethnography of Peoples of the Far East, FEB RAS, Vladivostok.

Alexander A. Krupnyanko, Cand. Sc. (History), Associate Professor, General History, Archaeology and Anthropology Dept., FEFU, Vladivostok.

The article depicts the archaeological discoveries excavated in the valley of the Zerkalnaya river and gives interpretation of the above material. The features of the location of “treasure” found and its dating allow to introduce new archaeological material into scientific world and new arguments help to clarify cultural and chronological attributions of these periods to the particular territory.

Key words: the Eastern Sikhote-Alin, valley of the Zerkalnaya river, enclosed archaeological complex, buried treasure of metal artifacts, bronze mirror.

¹ Работа выполнена в рамках госзадания Минобрнауки РФ № 6.2256.2011.

История кладов стара, как история самого человечества, часто полна трагизма и окружена таинственностью. Клад — не просто скрытые в земле, в пещере, в колодце или под камнем сокровища. Клад — устойчивый образ древней языческой мифологии. Благодаря наложенному на него заклятию, клад — это нечто одушевлённое, он живёт своей тайной зачарованной жизнью. Клады действуют то как живые, вполне материальные существа, то как бесплотные духи. Клад может выходить погреться на солнце, пересушиваться, «отводить глаза», гореть по ночам свечой, страшать, грозить, плакать и стонать, появляться в виде людей и животных, уходить в землю, переходить с места на место. Укрыть клад — целая наука, но и «взять» его — наука не меньшая. Да если бы речь шла только о деньгах, положенных в чугунок и зарытых, стоило бы так утруждаться? Нет, клад — это не просто спрятанные деньги...

Что же такое клад? По древним народным верованиям, клад — символ жизненной энергии, изобилия, удачи и счастья. В системе языческого мировоззрения славян сокровище рассматривалось как воплощение магической силы его владельца. Поэтому первоначально клады закапывали навечно, навсегда, ведь, утратив сокровище, владелец клада мог лишиться не только магической силы и поддержки, но и жизни.

Символом удачи являлись и так называемые «закладные клады», которые клали под «святой» угол строящегося дома (позднее вместо клада под угол подкладывали серебряные монеты). В эпоху развития товарно-денежных отношений клады стали зарывать в чисто утилитарных целях — «в земельный банк до востребования», которое иногда не происходило.

Овладение кладом — мистический акт овладения чужой магической силой, чужой удачей и счастьем и тем самым умножение собственной силы. Кроме того, овладение кладом — это акт освобождения спрятанных предметов, возвращение.

Приведённые выше характеристики кладов из популярно-исторического исследования «Зачарованные клады России» [8, с. 5] как нельзя лучше подходят для иллюстрирования ситуации, сложившейся в Приморье с обнаружением и изучением такого типа археологических источников, как «клад».

Интересующиеся историей края и просто любопытные люди наверняка могут привести ряд примеров, неоднократно встречавшихся в средствах массовой информации: золото Колчака, золото хунзузов, золотые кони и Бабы чжурчжэней, клады староверов и зажиточных крестьян. Более просвещённые могут добавить коней хана Хубилая, серебро японского императора, сокровища игуменьи Олимпиады. В Интернете несложно найти как информацию о «кладообразующих» исторических фигурантах, так и совершенно нелепые вымыслы. Кстати, люди, прошедшие много лет в экспедициях и наслушавшиеся местечковых небылиц, к которым относятся и авторы статьи, могут добавить к интернетовскому списку рассказы о приморском хранителе сокрытых сокровищ — «старике, выходящем из тумана», и сокровищах Санчихезского Ключа. Всё это, несомненно,

вызывает определённый интерес, особенно при красивой подаче и соответствующей обстановке. Студенты-практиканты охотно слушают подобные байки у костра.

Но вернёмся ещё раз к СМИ. Для полноты впечатления позволим себе цитирование: «*Комментарии специалиста*: — Я занимаюсь поисками не первый десяток лет и нисколько не сомневаюсь, что и Золотые Бабы чжурчжэней существуют, и часть золотого запаса Колчака осталась в Приморье до сих пор. Информацию черпаю как из официальных источников, так и из рассказов, которые ходят среди нас, искателей. И не надо к ним относиться скептически — ведь мы зачастую опережаем современную науку. Для чего ишу? Не для богатства. Даже сам не знаю, зачем: ни одного из найденных артефактов я не взял. Всё досталось либо государству, либо осталось там, где лежало. Для меня сам процесс поиска важнее его результатов» [Комсомольская правда. 2005, 10—17 марта, с. 44]. И тут же: «...источник этой истории — слухи, которые ходят в среде местных искателей сокровищ... В 50—70-е годы в Приморье работал академик Окладников. Он вполне официально раскапывал чжурчжэньские городища на Змеинке и полуострове Басаргина во Владивостоке, а также на противоположной стороне Амурского залива. Но злые языки говорят, будто не все находки Алексея Окладникова стали достоянием публики. Дескать, скрытничал историк. Говорят, якобы он писал самую главную в жизни монографию и сенсационные находки приберегал для неё. Кстати, рассказывают, будто именно он нашёл одну из Золотых Баб чжурчжэней и ещё много чего замечательного. Да якобы так и не успел дописать труд своей жизни, унеся в могилу все тайны». Есть необходимость в комментариях?

Это — мифы и легенды. Более реальны, например, находки кладов золотых и серебряных монет царской чеканки при сносе зданий старого Владивостока и земляных работах на исторических территориях проживания зажиточных поселенцев. Иногда такие находки имеют детективное продолжение. Один из авторов в конце 1980-х гг. был приглашён в район пос. Большой Камень в качестве эксперта на место находки стеклянной ёмкости с золотыми монетами царской чеканки, которые в настоящее время хранятся и периодически экспонируются в Приморском объединённом государственном краеведческом музее им. В.К. Арсеньева. Находка была сделана при рытье канавы, на месте, где когда-то находилась ферма эстонского переселенца. Монеты были собраны рабочими и переданы в соответствующие органы. Всё бы и ограничилось констатацией факта, если бы местные мальчишки не выловили в море бутылку с запиской, в которой описывалось, как «теснимый красными гадами» отряд белогвардейцев захоронил полковую казну «в золоте и ассигнациях», полковые документы и знамя. К записке была приложена карта, выполненная вполне профессионально, со всеми топографическими привязками. Это и вызвало переполох. К месту находки срочно выехала делегация из сотрудников музея, археолога и человека «в штатском». К сожалению,

записка и найденные монеты оказались не связанными друг с другом, а указанные на карте природные ориентиры были уничтожены человеком и временем. Так что полковая казна ещё ждёт своего часа и вполне может пополнить список «зачарованных кладов Приморья». В любом случае всё вышеизложенное, безусловно, является частью истории края и всегда вызывает неподдельный интерес.

Специалистам-археологам интереснее другие реалии, к сожалению, часто отражающиеся в «кладоискательстве» так называемых «чёрных археологов», которые не стесняются выставлять результаты своей деятельности на интернет-аукционы. Но, к счастью, известны факты, когда комплексы артефактов интерпретируются как «клады» специалистами. При этом речь может идти не только и не столько о находках драгоценных металлов или произведений искусства. Это может быть набор каменных артефактов неутилитарного назначения (например, поселение Рудная Пристань), скопление первичных заготовок (стоянка Устиновка-3) или, наоборот, комплекс с преобладанием готовых орудий (местонахождение Утёсное-3). Эти находки в той или иной мере имеют признаки, которые можно определить как «кладовые»: одновременность, локальность, компактность, скрытость, целесообразность сокрытия, возможно, в какой-то мере специализация [7, с. 58—65].

В нашем случае наибольший интерес представляет другая находка — клад металлических предметов, найденный в 1956 г. в долине р. Сица (Партизанский район) в пади Большой Лохматый Ключ. Артефакты, в том числе девять бронзовых чжурчжэньских зеркал, и ситуация находки были детально описаны Э.В. Шавкуновым [10, с. 231—237]. Благодаря тому, что клад попал в руки специалиста, он получил профессиональную интерпретацию и хронологическую привязку.

Рассмотрев историю и специфику вопроса, можно перейти к изложению и анализу артефактов и сопровождающей их информации, попавшей волею случая к нам.

Находка была сделана случайно жителем пос. Кавалерово в мае 2009 г. в сотне метров северо-западнее моста через р. Зеркальную, справа от дороги на село Суворово. На заброшенном совхозном поле находился вал, который, судя по растущим на нём деревьям, не подвергался распашке. Перед описываемым событием здесь прошёл пал, уничтоживший подлесок, в результате вал стал хорошо визуальным и легкодоступным.

Справка. Упомянутый выше вал, вероятнее всего, связан с ранее известным местонахождением Суворово — Поворот, зафиксированным в 1980 г. Н.Г. Силантьевым со следующей ситуационной привязкой: «...памятник находится на левом берегу р. Зеркальной, в 0,5 км от поворота на с. Суворово, возле моста через р. Зеркальную, на 1-й надпойменной террасе. Местонахождение ограничено с юга р. Зеркальной, с запада — ручьём, с востока — шоссе. Визуально фиксируется в виде небольших возвышенностей» [Силантьев, 1980, с. 6]. По подъёмному материалу памятник отнесён исследователем к XI в. — чжурчжэньскому времени.

На небольшой глубине (сразу под тонким дерново-гумусным слоем) находился частично выступающий наружу плоский обломок скальной породы без следов обработки, примерно 50 см в поперечнике. Он прикрывал неглубокую ямку, выложенную по краям мелкими камнями, практически полностью заполненную рыхлым перегноем. Под камнем лежало бронзовое зеркало, отражающей стороной вверх, под ним — набор компактно уложенных железных орудий: пять боевых топориков, наконечник — острière пещни, наконечник копья и малый кузнечный молот (рис. 1). Кроме того, комплекс дополняет пара каменных ступ, обнаруженных на краю вала ближе к реке.

Зеркало круглое (15,5 см в диаметре), его орнаментированная обратная сторона имеет полусферическую ручку-петельку в центре. Внутренний край бордюра орнаментированной стороны зеркала фигурный, оформлен в виде восьми дугообразных выемок, напоминает наружный контур чашечки восьмилепесткового цветка. В выемках есть рельефное выпуклое изображение облаков из симметрично скомпонованных завитков. Основная часть этой стороны зеркала занята изображением водной поверхности, покрытой бурными волнами с барашками пены. В нижней левой части поля зеркала из воды выглядывают голова и хвост большой изогнутой рыбы. Среди бурунов волн можно различить головы двух драконов чуть выше центральной выпуклины-петельки, справа и слева от неё. В нижней части орнаментального поля зеркала изображён бык, стоящий на обрывистом клочке суши. Его голова запрокинута, он смотрит на луну, обрамлённую снизу облаками. Луна находится в верхней части орнаментального поля зеркала (рис. 2).

На бортике зеркала имеется надпись из пяти знаков, черты которых нанесены чеканом с прямым и узким лезвием. Первые четыре из них — китайские иероглифы *лу ши сы гуань* 錄事司官 — «чиновник полицейского комиссариата». Последний знак — знак чжурчжэньского письма — подпись данного чиновника. *Лушисы* — полицейские комиссариаты — учреждались в областях (*фу* 府) чжурчжэньской империи Цзинь (1115—1234). В целом это типичная регистрационная надпись, характерная для зеркал и некоторых других бронзовых изделий империи Цзинь. Регистрация зеркал в полицейских учреждениях империи была введена в связи с объявленным в 1158 г. запретом на частное изготовление изделий из меди и бронзы, подрывавшее денежное хозяйство страны [5]. Особенность этой надписи — отсутствие в ней названия области. Надписи, сокращённые до указания только на контролирующий орган или должность чиновника, изредка встречались и ранее [5, с. 109, 115].

Согласно китайским авторам Ли Сюэмэй и Сяо Бину, зеркала с таким сюжетом рисунка называются «Зеркало с историей о носороге, глядящем на луну» (西牛望月故事鏡). Они относятся ко времени династий Сун (960—1272) и Цзинь (1115—1234), но преобладают в Цзинь. Все зеркала круглые, с круглой ручкой-петелькой. Основные элементы декора: горы и воды, бык и луна. Однако рисунки на каждом зеркале различаются.

Зеркала с этим сюжетом авторы подразделяют на два вида. У зеркал первого вида изображены бурные волны, пенная водная поверхность занимает большую часть рисунка; у зеркал второго вида водная поверхность сокращена, добавлены горные вершины, деревья, тростник, ветви цветов. Однако независимо от вида зеркала в верхней части рисунка всегда есть поддерживаемая благовещими облаками полная луна или серп нарождающейся луны, а в нижней части рисунка всегда есть бык, стоящий или лежащий в воде или на суше. Считается, что этот рисунок происходит от классического афоризма «Уский буйвол задыхается при виде луны» (吳牛喘月). Живущий между реками Янцзы и Хуайхэ (местность У) буйвол боится жары. Увидев луну, он ошибочно принял её за солнце и стал задыхаться. Впоследствии фразой «Уский буйвол задыхается при виде луны» образно называли тех, кто пришёл в испуг, встретив нечто, похожее на реальную опасность. В разделе «Речи» сочинения жившего при династии Сун эпохи Южных династий Лю Ицина (403—444) «Новое изложение рассказов, в свете ходящих» наиболее живо описан этот афоризм: «Мань Фэн боялся сквозняков. [Однажды] он присутствовал на приёме у цзиньского императора У-ди. Северные окна были застеклены, на самом деле они были плотно закрыты [от ветра], но внешне казались пустыми. У Фэна был очень страдающий вид. Император рассмеялся над ним. В ответ Фэн сказал: „Ваш слуга совсем как уский буйвол, увидел луну и стал задыхаться“». Нередко эти зеркала называют зеркалами с усским буйволом, задыхающимся при виде луны [11, с. 44; 12, с. 656; Чэньюй, с. 231].

Таким образом, и по декору, и по надписи данное зеркало может быть отнесено к чжурчжэньской империи Цзинь и датировано второй половиной XII — первой третью XIII в.

Очевидно, что найденные в составе этого клада железные орудия представляли значительную ценность в империи Цзинь и помещение их в кладу было достаточно распространено. В связи с этим стоит упомянуть ещё об одном кладе железных изделий этого же времени. Он был обнаружен в 1986 г. во рву Новогордеевского городища в Анучинском районе и состоял из предметов, связанных с деятельностью кузнеца (топор-колун, два топора, заготовка пещни или копья, пробой, рукоятка клещей и железная полоса с отверстием) [2, л. 76, 213].

Итак, перед нами набор металлических предметов, один из которых позволяет датировать комплекс целиком второй половиной XII — первой третью XIII в. Предметы были найдены на памятнике, по подъёмному материалу отнесённому первооткрывателем к XI в. [Силантьев, 1980, с. 6]. Таким образом, при общей культурно-хронологической привязке памятника к эпохе чжурчжэней мы можем уточнить хронологические рамки его существования.

Нужно отметить, что ближайшие археологические объекты (за исключением верхнепалеолитических памятников устиновско-суворовской группы) Усть-Садовая-1 и Суворово-городище находятся сразу на противоположном берегу р. Зеркальной и относятся по материалу к бохайскому времени [6, с. 46—47]. Ближайший хронологически соответствующий

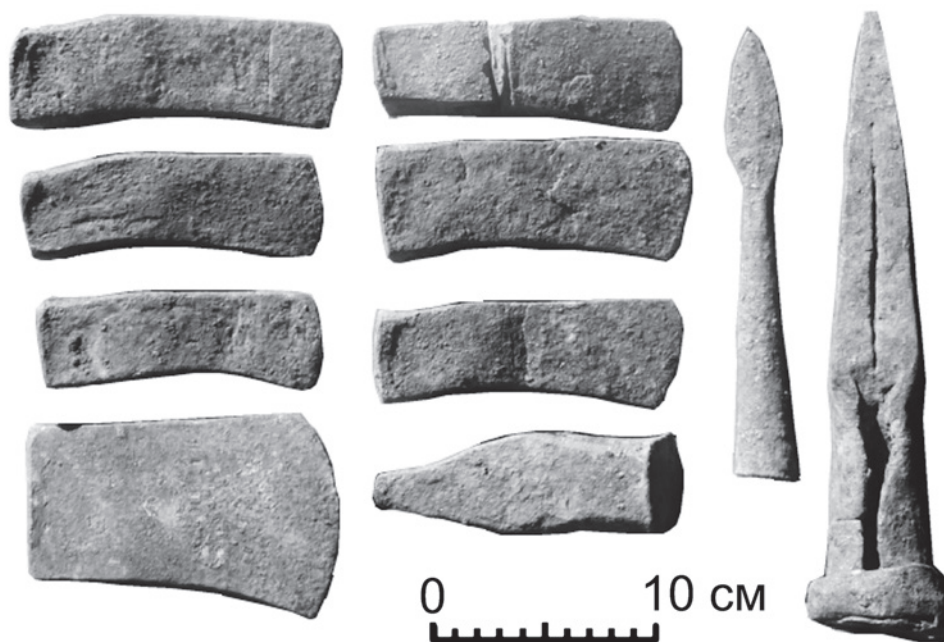


Рис. 1. Железные предметы из клада



Рис. 2. Бронзовое зеркало и надпись на нём

памятник — городище на правом притоке Зеркальной р. Устиновке (Сибайгоу) — находится примерно в 10 км вверх по реке [4, с. 31].

Вся находка представляет собой компактный локализованный закрытый комплекс артефактов, обнаруженный *in situ*, включающий специализированные предметы, каковыми можно считать железные орудия боевого (топоры, копьё) и хозяйственного (пешня, кузнечный молот) назначения. Исключением является зеркало. Какова же его функция здесь? Мы не случайно акцентировали внимание на том, что оно лежало сверху отражающей стороной вверх. Если принять, что «зеркало обладает значением, выходящим за пределы чисто функционального и имеющим своим истоком древние верования, согласно которым отражение и отражаемое имеют между собой магическую связь» [1, с. 95—96], то становится понятно, что зеркало выступает в данном случае как оберег, защита клада от нежелательного вмешательства. Таким образом, фиксируется факт умышленного сокрытия артефактов с установкой дополнительной защиты, т.е. перед нами Клад — чётко датируемый, со всей необходимой атрибутикой, открывающий ещё одну страничку духовной жизни населения края в эпоху средневековья.

ЛИТЕРАТУРА И ИСТОЧНИКИ

1. Бидерманн Г. Энциклопедия символов. М.: Республика, 1996. 335 с.
2. Болдин В.И. Отчёт об археологических исследованиях на Новогордеевском городище в Приморском крае в 1986 году. Владивосток, 1987 // Архив ИИАЭ ДВО РАН. Ф. 1. Оп. 2. Д. 46.
3. Большой китайско-русский словарь / сост. кол. китаистов под рук. и ред. проф. И.М. Ошанина. М.: Наука, 1984. Т. 3.
4. Дьякова О.В. Городища и крепости Дальнего Востока (Северо-Восточное Приморье). Владивосток: Изд-во ДВГТУ, 2005. 188 с.
5. Ивлиев А.Л. О надписях на бортиках средневековых бронзовых зеркал // Археологические материалы по древней истории Дальнего Востока СССР. Владивосток: ДВНЦ АН СССР, 1978. С. 104—117.
6. Крупянко А.А., Табарев А.В. Древности Сихотэ-Алиня: Археология Кавалеровского района. Владивосток: Изд-во Дальневост. ун-та, 2004. 76 с.
7. Кузнецов А.М. Утёсное-3 и производственная специализация памятников микропластинчатых индустрий // Пластинчатые и микропластинчатые индустрии в Азии и Америке: материалы междунар. конф. Владивосток: Изд-во Дальневост. ун-та, 2002.
8. Низовский А.Ю. Зачарованные клады России. М.: МАИК «Наука / Интерпериодика», 2001. 304 с.
9. Силантьев Г.Л. Отчёт об археологической разведке средневековых памятников на территории Кавалеровского, Партизанского и Шкотовского районов [Приморского края]. 1988 г. // Архив ИА РАН. Р — 1. № 12956. 67 л.
10. Шавкунов Э.В. Клад чжурчженских зеркал // Тр. Дальневост. археол. экспедиции. М.; Л.: Изд-во АН СССР, 1960. Т. 1.
11. Ли Сюэмэй, Сяо Бин. 李雪梅、晓冰. 铜镜. — 贵阳: 贵州人民出版社. Тун цзин = Бронзовые зеркала. Гуйян: Гуйчжоу жэньминь чубаньшэ, 1998.
12. 成语大辞典/ 高莫野编著. — 香港: 香港出版贸易公司 — Чэньюй да цыдянь = Большой словарь *чэньюев* (фразеологизмов) / сост.-ред. Гао Моё. Гонконг: Сянган чубань маои гунсы, [б.г.].