

Внутриобластное сельскохозяйственное переселение на Дальнем Востоке СССР (вторая половина 40-х — 80-е гг. XX в.): политика и практика

Сергей Александрович Пискунов,
докторант кафедры новейшей отечественной истории Московского педагогического государственного университета, Москва.
E-mail: grew5@mail.ru

В статье характеризуется централизованное обеспечение хозяйств Дальнего Востока рабочей силой за счёт внутриобластного переселения, получившего распространение во второй половине 40-х—80-е гг. XX в. Показана роль государственной политики в организации этого элемента централизованного перераспределения людских ресурсов и специфика её осуществления в условиях демографического перехода.

Ключевые слова: государственная политика, внутриобластное переселение, миграция.

Intraregional agricultural resettlement in the Far East of the USSR (late 1940s — 1980s): Policy and Practice.

Sergei Piskunov, doctoral student, Department of recent national history, Moscow State Pedagogical University, Moscow.

The article deals with centralized providing of economies of the Far East with labor force by intraregional migration that gained currency in late 1940s — 1980s and shows the role of state policy in the organization of this element of centralized redistribution of human resources and the specifics of its implementation in terms of demographic transition.

Keywords: public policy, intraregional resettlement, migration.

Привлечение жителей страны на Дальний Восток традиционно было проявлением государственной политики в регионе. Ещё со второй половины XIX в. российское правительство предпринимало меры по стимулированию переезда в восточную часть страны из так называемых малоземельных территорий. Практика перераспределения трудовых ресурсов в пользу слабозаселённых регионов продолжилась и в советское время. В послевоенный период под влиянием целого комплекса факторов произошло изменение переселенческой политики, основные принципы которой были заложены до 1941 г. Специфика Дальнего Востока заключалась в том, что наряду с традиционными для региона слабой

заселённостью и постоянным действием геополитического фактора своё влияние оказывала характерная для страны урбанизация, стремительно сокращавшая сельское население регионов-доноров. В столь сложной демографической ситуации государство нашло своеобразное решение — обеспечивать сельское хозяйство кадрами из города. Централизованный характер такого решения получил название внутриобластного переселения¹, сыгравшего немаловажную роль в увеличении тружеников села и имевшего, в зависимости от конкретной исторической ситуации, свои особенности. Заметим, что проблема региональной организованной миграции нашла своё отражение в работах Г.И. Большаковой, А.С. Вашук, Л.А. Крушановой, А.И. Османова, Е.П. Смирновой, Е.Н. Чернолуцкой и др. [1; 2; 4; 6; 7; 8]. Однако всесторонний анализ добровольных миграций в рамках административно-территориальных единиц Дальнего Востока в пользу аграрной сферы, оценка их значения до сих пор остаются малоизученными аспектами историко-миграционной проблематики. Исходя из этого формулируется цель данной статьи: исследовать государственную политику внутриобластного переселения в условиях демографического перехода в хозяйства Дальнего Востока СССР во второй половине 40-х — 80-е гг. XX в., определить её масштабы и результаты.

Идея перераспределения населения в рамках одной административно-территориальной единицы была выдвинута в Постановлении СНК СССР от 14 сентября 1939 г. (№ 1117). Переселенческому управлению при СНК Союза ССР предписывалось «в месячный срок разработать и представить на утверждение СНК СССР инструкции по внутриреспубликанскому, краевому и областному переселению, связанному с промышленным, гидротехническим, железнодорожным и другим строительством, а также связанному с переселением из малоземельных районов в многоземельные районы в пределах республик, краёв и областей» [5, с. 807]. Есть большая вероятность, что инструкцию так и не разработали. В имеющихся в распоряжении автора архивных материалах она не была найдена. Но очень важно заметить, что в документах специализированных органов управления отсутствуют какие-либо отсылки к её тексту, несмотря на то, что практика привлечения жителей городской местности в село стала широко применяться уже в 1950-е гг.

Начало переселенческой кампании на Дальний Восток было положено Постановлением от 7 апреля 1946 г. (№ 776) «О переселении колхозников

¹ Следует отметить, что в документах переселенческих органов в послевоенное время термин «внутриобластное переселение» использовался, но до 1955 г. под ним подразумевалось перераспределение людских ресурсов между городом и деревней в пользу последней в рамках одной административно-территориальной единицы. Применительно к Дальнему Востоку до 1955 г. упоминались иные категории переселенцев: «демобилизированные», «по вызовам колхозов», в 1954 г. — «рабочих и служащих». В 1955 г. произошла унификация «бюрократического лексикона»: переселенческие потоки стали подразделяться на межобластные, внутриобластные и межреспубликанские.

и другого населения в районы Южно-Сахалинской области в 1946 году», Центральные органы утвердили к переселению из центральных областей РСФСР 4 тыс. семей, в т.ч. 1 тыс. в сельскохозяйственные колхозы [ГАРФ. Ф. А-327. Оп. 1. Д. 10. Л. 1, 11, 35].

Детальная информация о выполнении планов перемещения членов семей в 1946—1953 гг. для работы в дальневосточной сельскохозяйственной сфере отражена в таблице 1, в которой прослеживается инерционная составляющая предшествующей переселенческой политики — обеспечение многоземельных территорий за счёт трудоизбыточных регионов. Это прежде всего относится к Амурской области и Хабаровскому краю. Особняком в этом ряду стоит Сахалинская область, южная часть которой по окончании Второй мировой войны отошла к СССР и требовала скорейшего освоения и интеграции в хозяйственную систему региона. Помимо этого следовало решить ещё одну важную задачу — обеспечить демографическое присутствие советского государства на острове [см.: 3]. Всё это обусловило ввиду малочисленности населения области широкомасштабное перемещение в сжатые сроки на остров преимущественно жителей европейской части СССР. Так, за 1946—1953 гг. только на сельскохозяйственные предприятия острова было привлечено более 25 тыс. чел. (табл. 1).

Доля внутриобластного переселения на данном этапе формирования кадрового потенциала сельского хозяйства отдельных административно-территориальных единиц Дальнего Востока представлена на рисунке 1.

Наиболее высокая доля внутрикраевого переселения (21,98%) приходилась на Приморье. Это можно объяснить сравнительно большим приёмом в 1946—1947 гг. демобилизованных военных и семей, приглашённых колхозами, сыгравших ключевую роль в итоговых показателях за 1946—1953 гг.

Серьёзные коррективы в переселенческую политику не только региона, но и страны были внесены в 1954 г. Реализация задачи по освоению

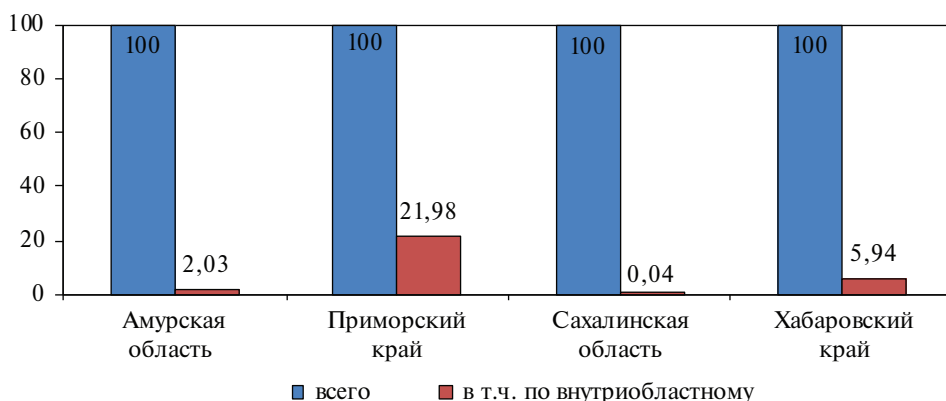


Рис. 1. Доля внутриобластного (внутрикраевого) переселения в общем объёме сельскохозяйственных переселенцев, 1946—1953 гг. (%)

Таблица 1

**Число людей, отправленных на сельскохозяйственные предприятия
Дальнего Востока, 1946—1953 гг. (тыс. чел.)***

	Амурская область	Приморский край	Сахалинская область	Хабаровский край
Отправлено всего	37,41	42,95**	25,52	38,88***
Из них по внутриобластному переселению	0,76****	9,44	0,01	2,31

* В таблицу вошли данные о переселении на сельскохозяйственные предприятия областей и краёв Дальнего Востока — колхозы и совхозы, МТС и Сельстрой, исключались данные по леспромхозам и рыболовецким колхозам.

** Сведения за 1946 г. приведены на основе отчёта Переселенческого управления при Совмине РСФСР за 1947 г. без данных о приглашённых хозяйствами, за 1947 г. — на основе отчёта переселенческого отдела Приморского крайисполкома.

*** Сведения по Хабаровскому краю за 1947 г. являются приблизительными, поскольку в связи с отсутствием точных данных рассчитаны как произведение общего числа отправленных семей и среднего состава семей колхозников; данные за 1948 г. являются приблизительными, поскольку рассчитаны как произведение общего числа семей в колхозах ЕАО и среднего состава переселенцев по состоянию на 1 января 1949 г.; более того, данные по Хабаровскому краю (без ЕАО) взяты по отправленным семьям по состоянию на 1 января 1949 г., несмотря на то, что численность прибывших семей в колхозы края составила 136 семей (603 чел.) вместо 831 отправленных семей (3898 чел.), что, вероятно, вызвано выбытием из хозяйств вселения, а данные за 1950—1951 гг. требуют некоторого уточнения.

**** Данные за 1953 г. являются приблизительными, поскольку рассчитаны как произведение общего числа семей и среднего состава семей колхозников.

Таблица составлена на основе источников: ГААО. Ф. 22. Оп. 3. Д. 4. Л. 15; там же. Д. 34. Л. 20; ГАПК. Ф. Р-599. Оп. 3. Д. 30. Л. 1; ГАРФ. Ф. А-327. Оп. 1. Д. 10. ЛЛ. 1, 6—7; там же. Д. 19. ЛЛ. 5, 159, 161—162, 164, 180; там же. Д. 31. ЛЛ. 2, 8; там же. Д. 32. Л. 111; там же. Д. ЛЛ. 46, 9, 53, 60; там же. Д. 72. Л. 2—3, 59, 66—67, 69; там же. Д. 88. ЛЛ. 4, 71, 76—77; там же. Д. 99. ЛЛ. 4—5, 97, 102—104; там же. Д. 157. ЛЛ. 120, 122, 162, 180, 214; ГАХК. Ф. Р-553. Оп. 1. Д. 76. Л. 12.

целинных и залежных земель, поставленная командой Н.С. Хрущёва, требовала не только повышенного обеспечения хозяйств техникой, но и трудовыми ресурсами. Учитывая ограниченность рабочих рук на селе, правительство поощряло переброску в районы распашки земель жителей городской местности². Не стали исключением и хозяйства Дальнего Востока (табл. 2 и рис. 2).

² Следует отметить, что весьма важное значение имели два постановления Совета Министров СССР. Первое, № 918 от 15 мая 1954 г., предусматривало «... всемерное содействие и помощь в переселении рабочим и служащим, а также колхозникам малоземельных районов, изъявившим желание переселиться со своими семьями в колхозы районов освоения целинных и залежных земель...», распространив на них льготы, определённые Постановлением Совмина СССР от 19 февраля 1953 г. (№ 517) // ГАРФ. Ф. Р-5446. Оп. 1. Д. 622. Л. 223—224. Данное положение означало отход, зафиксированный в нормативно-правовом акте от 15 мая 1954 г. (№ 918),

Таблица 2

**Число людей, отправленных на сельскохозяйственные предприятия
Дальнего Востока, 1954—1959 гг. (тыс.)***

	Амурская область	Камчатская область	Приморский край	Сахалинская область	Хабаровский край
Отпр. всего, чел.	45,08	1,83	63,16	17,54	29,84*
Из них по внутриобластному переселению	22,87	0,66	37,08	6,26***	20,83

* Количество за 1954 и 1955 гг. указано по принятым семьям.

** Данные по внутриобластному переселению по совхозам за 1955 г. являются приблизительными, поскольку рассчитаны как произведение общего числа семей и среднего состава семей колхозников.

*** Данные в целом по краю за 1955 г. являются приблизительными, поскольку рассчитаны как произведение общего числа семей и среднего состава семей колхозников.

Таблица составлена на основе источников: ГААО. Ф. 22. Оп. 3. Д. 42. ЛЛ. 2—3, 29; ГАПК. Ф. Р-131. Оп. 10. Д. 56. Л. 2—3; там же. Ф. Р-599. Оп. Д. 39. ЛЛ. 11, 16; там же. Д. 40. ЛЛ. 5, 7. ГАРФ. Ф. А-327. Д. 165. ЛЛ. 161—162, 204; там же. Д. 170. ЛЛ. 18, 40—41, 45; там же. Ф. А-518. Д. 24. ЛЛ. 33—35, 54, 56; там же. Д. 65. ЛЛ. 36—38; там же. Д. 100. ЛЛ. 69; там же. Д. 133. Л. 127.

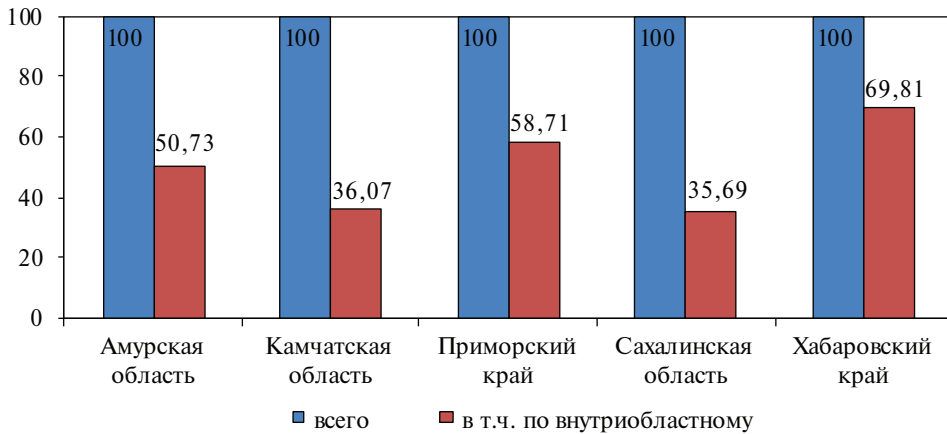


Рис. 2. Доля внутриобластного (внутрикраевого) переселения в общем объёме сельскохозяйственных переселенцев, 1954—1959 гг. (%)

от прежней системы формирования переселенческих потоков — привлечение семей, обязательно имевших опыт работы в аграрном секторе экономики. Второе, № 1894 от 8 сентября 1954 г., по сути, закрепило практику направления в село многоземельных административно-территориальных единиц жителей городской местности и районных центров // ГАРФ. Ф. Р-5446. Д. 629. Л. 304—306. Указанные правительственные инициативы станут основой для привлечения в хозяйства труддефицитных регионов горожан и по межобластному/межреспубликанскому переселению в дальнейшем.

В результате по ряду краёв и областей региона традиционные «поставщики» рабочих рук на Дальний Восток были оттеснены на второй план, уступив первенство внутриобластному переселению, доля которого составила, например, в Амурской области — 50,73% , в Приморье — 58,71% и Хабаровском крае — 69,81%. В них, по сравнению с 1946—1953 гг., внутренние резервы — как абсолютно, так и относительно — обеспечили выполнение плана привлечения тружеников в деревню. К такому выводу привело сравнение таблиц 1 и 2: так, если в хозяйства Амурской области за 1948—1953 гг. из городов, рабочих посёлков и районных центров в среднем в год прибывало немногим более 125 чел., то за 1954—1959 гг. этот показатель составил порядка 3,8 тыс. чел., по Приморью соответственно — 1,18 и 6,18 тыс., по Хабаровскому краю — 0,33 тыс. и 3,47 тыс. чел.

Таким образом, в связи с попыткой команды Н.С. Хрущёва решить зерновую проблему в СССР преимущественно экстенсивными методами, во второй половине 1950-х гг. актуализировалось значение внутриобластного переселения, которое в условиях Дальнего Востока имело свои особенности. В его поток включались семьи, прибывавшие сюда самостоятельно или по приглашению земляков из-за пределов областей или краёв, пожелавшие трудиться в аграрном секторе региона, демобилизованные. Например, в 1957 г. хозяйства Амурской области приняли 49 таких семей, или 6,60% от общего числа [ГААО. Ф. Р-22. Оп. 3. Д. 48. Л. 2]. Со временем значительно возрастёт их роль в пополнении трудовых ресурсов деревни. Изменится и доля внутриобластного переселения в общем объёме прибывших семей в централизованном порядке.

В 1960-е гг. на государственном уровне всё чаще стала звучать идея необходимости самообеспечения населения Дальневосточного региона в продуктах животноводства и земледелия. Этот замысел политики выразили в совместном Постановлении ЦК КПСС и Совет Министров СССР от 8 июля 1967 г. (№ 368). В частности, документом предусматривалось «...увеличение производства сои, риса, овощей, картофеля, рост поголовья скота и повышение его продуктивности, с таким расчётом, чтобы потребности этих районов (областей, краёв и АССР Дальнего Востока и Читинской области. — С.Л.) в молоке, картофеле, овощах, яйцах и в значительной степени в мясе удовлетворялись за счёт собственного производства» [ГАРФ. Ф. Р-5446. Оп. 106 сч. Д. 1514. Л. 296].

В решении этой задачи ставка вновь делалась на трудовые ресурсы как фактор развития сельскохозяйственного производства. Управленцам предписывалось в 1968—1970 гг. вселить в Амурскую область, Приморский и Хабаровский края из областей УССР, БССР и РСФСР 17 800 семей [ГАРФ. Ф. Р-5446. Оп. 106 сч. Д. 1514. Л. 359]. Очевидно, что государство приняло меры, реализация которых вела к отходу от практики переселения второй половины 50-х гг. Вновь возросла доля межобластного и межреспубликанского элементов в централизованном обеспечении рабочей силой сельского хозяйства региона (табл. 3).

Таблица 3

**Число людей, отправленных на сельскохозяйственные предприятия
Дальнего Востока, 1960—1987 гг. (тыс.)**

	Амурская область	Камчатская область	Приморский край	Хабаровский край
1960—1969 гг.				
Отправлено всего чел.	76,83	0,26	67,65	36,72
Из них по внутриобластному переселению	12,46	147	21,10	14,79
1970—1979 гг.				
Отправлено всего чел.	94,01	1,00	81,08	35,82
Из них по внутриобластному переселению	10,30	0,00	10,68	9,64
1980—1987 гг.				
Отправлено всего чел.	52,66	0,00	61,18	36,82
Из них по внутриобластному переселению	9,99	0,00	9,94	10,42

Таблица составлена на основе источников: ГАРФ Ф. А-518. Оп. 1. Д. 163. ЛЛ. 132—133, 138, 140; там же. Д. 195. ЛЛ. 111, 116, 120; там же. Д. 216. ЛЛ. 113, 115, 120, 123; Д. 239. ЛЛ. 112, 117, 119; там же. Д. 266. ЛЛ. 101, 106, 108; там же. Д. 290. ЛЛ. 85, 90, 92; там же. Д. 308. ЛЛ. 130—131, 138, 140; там же. Ф. 10005. Оп. 1. Д. 22. ЛЛ. 5—6, 15, 18; там же. Д. 72. ЛЛ. 47—48, 55, 57; там же. Д. 118. ЛЛ. 18—19, 26, 29; там же. Д. 166. ЛЛ. 13—14, 20—21; там же. Д. 218. ЛЛ. 157—158, 164—165; там же. Д. 270. ЛЛ. 151—152, 154, 158, 160; там же. Д. 325. ЛЛ. 155—156, 158, 162—164; там же. Д. 393. ЛЛ. 149—150, 152, 156, 158; там же. Д. 454. ЛЛ. 144—145, 152—154; там же. Д. 522. ЛЛ. 149—150, 157—159; там же. Д. 581. ЛЛ. 111—112, 120—122; там же. Д. 650. ЛЛ. 116—117, 125—127; там же. Д. 719. ЛЛ. 99, 103—104; там же. Д. 794. ЛЛ. 102, 106—107; там же. Д. 908. ЛЛ. 132, 137, 139; там же. Д. 984. ЛЛ. 138, 143, 145; там же. Д. 1050. ЛЛ. 130, 135, 137; там же. Д. 1120. ЛЛ. 121, 126, 128; там же. Д. 1183. ЛЛ. 119, 124, 126; там же. Д. 1247. ЛЛ. 110, 115—118; там же. Д. 1310. Л. 91.

В 1960—1980-е гг. основными областями-реципиентами выступали Амурская область, Приморский и Хабаровский края, Камчатская область приняла минимальное число семей, а на Сахалин централизованное переселение государство прекратило, отдав приоритет организованному набору рабочих для добычи и переработки рыбы³.

³ Например, за 1960—1986 гг. сельскохозяйственные предприятия Камчатки приняли 115 человек из Ульяновской, 591 из Куйбышевской и 414 человек из Свердловской областей. В 1975 г. в промышленность Сахалина было привлечено по оргнабору 3294 человека, 3157 из них из-за пределов области, из которых 2979 человек предполагалось задействовать на сезонных работах. Большая часть трудовых ресурсов предназначалась Сахалинрыбпрому — 2567 человек, в т.ч. 1925 женщин. Изучение архивных данных показывает, что за 1960—1980 гг. сельскохозяйственное переселение на остров не проводилось // ГАРФ. Ф. 10005. Оп. 1. Д. 163. Л. 133, там же. Д. 270. Л. 154; Д. 325. Л. 158; Д. 393. Л. 152; Д. 454. Л. 47, 108.

В эти годы роль внутренних резервов в пополнении хозяйств рабочей силой существенно снизилась по сравнению с 1954—1959 гг. как абсолютно, так и относительно. Так, по Амурской области доля привлечённых по внутриобластному переселению составила 16,22% от общего числа, в 1970—1979 гг. — 10,96%, а за 1980—1987 гг. — 18,97%. В Приморье с традиционно высоким уровнем внутриобластного переселения этот показатель в 1960—1969 гг. составил 31,19%, в 1970—1979 гг. — 13,17%, в 1980—1987 гг. — 16,25%; по Хабаровскому краю соответственно — 40,28%, 26,91% и 28,30%. Примечательно, что самое низкое значение внутриобластного переселения по всем трём административно-территориальным единицам пришлось на 70-е гг., что, вероятно, обусловлено действием Постановления от 8 июля 1967 г. № 368, директивно определившее регионы-доноры — Украину, Белоруссию и РСФСР⁴. Увеличение его произошло в 80-е гг., что во многом связано с общими тенденциями развития страны: с одной стороны, снижением объёмов контролируемой государством политики перераспределения населения в целом, с другой — усилением центростремительных сил как в союзных республиках, так и внутри РСФСР. Более того, всё меньше становилось желающих переехать из городской местности на постоянное место жительства в село внутри области или края. Так, в Амурской области в 1976 г. таких набралось 139 семей, или 50,55% от общего числа. А из 47 семей, ставших новосёлами в ноябре 1983 г. в Приморье, лишь 21 (44,68%) являлись жителями края [ГААО. Ф. Р-22. Оп. 3. Д. 207; там же. Д. 208; там же. Д. 209; ГАПК. Ф. Р-1215. Оп. 2. Д. 746].

Таким образом, политика централизованного обеспечения сельского хозяйства Дальнего Востока СССР рабочей силой во второй половине 40-х — 80-е гг. XX в. проводилась в условиях динамично менявшейся демографической ситуации в стране: с одной стороны, снижение естественного прироста в сельской местности, особенно характерное для территорий, где высока была доля белорусов, русских и украинцев, с другой — усиление оттока жителей деревни в города. Тем самым в условиях демографического перехода власть была вынуждена вносить коррективы в переселенческую политику: усиливая материальные меры стимулирования, искать новые источники, способные не столько обеспечить прирост, сколько максимально возможно компенсировать число выбывших. Одним из таких источников и стало внутриобластное переселение. В зависимости от социально-экономических,

⁴ В совместном постановлении ЦК КПСС и Совета Министров СССР от 8 июля 1967 г. (№ 368) нет конкретного указания, за счёт каких именно областей РСФСР должно было проводиться переселение. Учитывая демографическую ситуацию и имевшийся исторический опыт переселения, как окажется в дальнейшем, выбор пал на центральные области республики.

геополитических обстоятельств государство усиливало или, напротив, ослабляло его долю в плановой сельскохозяйственной миграции. Так, в 1946—1953 гг. сохранялась преимущество довоенного переселения, предполагавшего увеличение численности дальневосточников за счёт внешних ресурсов — союзных республик и некоторых европейских регионов РСФСР. В 1954—1959 гг. в связи с активным освоением целины и залежей в ряде областей страны ставка была сделана на привлечение рабочей силы из городов и рабочих посёлков внутри области, что повысило роль внутриобластного переселения. Однако геополитическое значение Дальнего Востока и необходимость механического приращения его жителей обусловили возврат государства к практике перераспределения граждан страны во второй половине 40-х — начале 50-х гг. XX в. (до 1954 г.). Законодательной основой этого «возврата» стало совместное Постановление ЦК КПСС и Совета Министров СССР от 8 июля 1967 г. (№ 368). Это, в свою очередь, вызвало снижение, но не полное исключение, доли внутриобластных (внутрикраевых) резервов.

ЛИТЕРАТУРА И ИСТОЧНИКИ

1. Большакова Г.И. Заложники новой границы: проблемы заселения и освоения Карельского перешейка в 1940—1960 гг. СПб.: Астерион, 2009. 140 с.
2. Ващук А.С. Дальневосточный фактор в социально-демографических процессах на Дальнем Востоке России во второй половине XX века // Россия и АТР. Владивосток, 2012. № 3. С. 80—90.
3. История Дальнего Востока. Т. 3. Кн. 4: Мир после войны: дальневосточное общество в 1945—1950-е гг. Владивосток: Дальнаука, 2009. 696 с.
4. Крушанова Л.А. Государственная миграционная политика СССР на Дальнем Востоке в 1945—1960-е гг.: дис. ... канд. ист. наук. Владивосток, 2007. 251 с.
5. Об организационных вопросах Переселенческого Управления при СНК СССР: Постановление СНК СССР от 14 сентября 1939 г. № 1147 // Собрание постановлений и распоряжений Правительства СССР за 1939 г. М., 1945. С. 806—816.
6. Османов А.И. Аграрные преобразования в Дагестане и переселение горцев на равнину (20-е — 70-е гг. XX века). Махачкала: ИИАЭ ДНЦ, 2000. 328 с.
7. Смирнова Е.П. Заселение и освоение новых районов Карело-Финской ССР в 1940-е годы: автореф. дис. ... канд. ист. наук. Петрозаводск, 2006. 21 с.
8. Чернолуцкая Е.Н. Принудительные миграции на советском Дальнем Востоке в 1920—1950-е гг. Владивосток: Дальнаука, 2011. 512 с.
9. ГААО (Гос. арх. Амурской области).
10. ГАПК (Гос. арх. Приморского края).
11. ГАРФ (Гос. арх. Российской Федерации).
12. ГАХК (Гос. арх. Хабаровского края).