

Домостроительство в эпоху палеометалла: хозяйственно-бытовые постройки поселения Ветроудуй

Елена Валериевна Сидоренко,

кандидат исторических наук, Институт истории, археологии и этнографии народов Дальнего Востока ДВО РАН, Владивосток.
E-mail: sidoriha3@yandex.ru

В статье рассматривается комплекс хозяйственно-бытового назначения поселения Ветроудуй эпохи палеометалла. Постройки такого типа нечасто становятся объектами изучения. Они попадают либо случайно, либо в результате раскопок большими площадями. Данный комплекс по формальным признакам (углублённый котлован, остатки каркасно-столбовой конструкции, очаги, оформленный вход) вполне может считаться стационарным жилищем. Однако небольшая жилая площадь, узость постройки (как следствие — неудобство обитания и высокая пожароопасность в условиях постоянно функционирующего очага), слабо углублённый котлован, хозяйственная яма с погребком, четыре одновременных очага (два из них перекрывают друг друга и разделены стерильной прослойкой), орудийный набор свидетельствуют скорее о сезонном использовании постройки (наподобие летней кухни в современных сёлах). Комплекс № 2 представляет собой котлован прямоугольной формы с горизонтальным полом и вертикальными стенками (высота борта — 0,25—0,30 м). Площадь вскрытого участка составляет около 18 кв. м. Обнаруженные на полу и в заполнении находки аналогичны предметам из других комплексов поселения Ветроудуй и характерны для тетюхинской группы памятников эпохи палеометалла Приморья: сосуды с широким или узким плоским поддепом по венчику, орнаментированные арочными, крючкообразными, округлыми вдавлениями; заготовки бочковидных бусин из характерного зелёно-бирюзового амгинского опала; обломок мотыги; сегментовидный курант; характерный тетюхинский концевой скребок трапециевидной формы; шлифованное долотце. Уникальным является обнаруженное бронзовое украшение (магатама), поскольку для эпохи палеометалла Приморья специфичны каменные реплики металлических прототипов. Вводимые в научный оборот материалы расширяют представление исследователей о домостроительстве в эпоху палеометалла в сихотэ-алинском регионе: население тетюхинской группы помимо стационарных жилищ-полуземлянок круглогодичного функционирования возводило подпрямоугольные наземные жилища с производственной околожилищной площадкой и хозяйственно-бытовые постройки типа «летней кухни», представленные комплексом № 2 поселения Ветроудуй.

Ключевые слова: эпоха палеометалла, Сихотэ-Алинь, Ветроудуй, лидовская культура, тетюхинская группа, домостроительство, хозяйственно-бытовые постройки, жилища, бронзовые украшения.

House-building in the Ancient Metallic Age:**Vetroduy settlement's household and utility buildings.**

Elena Sidorenko, Institute of History, Archaeology and Ethnography of the Peoples of the Far East, FEB RAS, Vladivostok, Russia. E-mail: sidoriha3@yandex.ru

The paper deals with household and utility facilities of ancient metallic age in Vetroduy settlement. Such facilities are rarely an object for research. One gets to find them either by chance or as a result of large-area diggings. In its formal characteristics (a dredged ditch, remnants of carcass and pillar structure, furnaces, structured entrance), this complex can be easily classified as a permanent dwelling. But a small residential area, the building's narrowness (and the resulting habitation's inconvenience and high fire hazard in conditions of a constantly functioning fireplace), a poorly deepened ditch, a household pit with a cellar, four alternative furnaces (two of them overlap each other and are divided with a sterile interfacial layer), the tool kit rather prove seasonal use of the building (such as a summer kitchen in contemporary settlements). Complex no. 2 represents a rectangular ditch with horizontal floor and vertical walls (board height: 0.25—0.30 m). The open plot's area is about 18 sq. m. The findings located on the floor and in the infilling are similar to the items from other complexes of Vetroduy settlement and characteristic for Tetyukhinskaya monument group of Primorye's ancient metallic age: jars with wide or narrow flat inferior moldings on the collar ornate with arch, hamiform and round indentions; barrel-shaped bead semiproducts made of characteristic green and teal opal; a pick-axe fragment; a segment-shaped grindstone; a typical Tetyukhino end-capping trapezoidal scraper; a polished chiselette. Unique is a bronze decoration (magatema) found as stone replicas of metallic prototypes are characteristic for Primorye's ancient metallic age. The materials introduced for research expand the researchers' ideas of house-building in the ancient metallic age in Sikhote Alin region: the Tetyukhinskaya group's population, in addition to stationary half-dogout dwellings for year-round use, erected near-rectangular ground dwellings with manufacturing areas located near the building and summer-kitchen type household and utility buildings represented with complex no. 2 in Vetroduy settlement.

Key words: ancient metallic age, Sikhote Alin, Vetroduy, Lidovskaya culture, Tetyukhinskaya group, house-building, household and utility buildings, houses, bronze jewellery.

Постановка проблемы. Для археолога основным источником реконструкции бытовой жизни древнего сообщества выступают жилища. Именно их в первую очередь раскапывают специалисты. Хозяйственно-бытовые постройки значительно реже становятся объектами изучения. Они попадают либо случайно, либо в результате раскопок большими площадями. И дело не только в наземном, как правило, характере этих сооружений, что затрудняет их идентификацию. Даже строения, по формальным признакам относимые к стационарным жилищам, не всегда

являются такими по сути. Анализу одного из подобных комплексов поселения Ветроуды и посвящена данная работа.

Краткая характеристика памятника. Поселение Ветроуды расположено в Тернейском районе Приморского края, в 10 км северо-западнее пос. Пластун, на вершине сопки слева от автодороги Пластун-Терней (рис. 1). Оно было открыто и впервые обследовано О.В. Дьяковой в 1973 г. С 1999 г. памятник стационарно исследуется автором. Поселение расположено на двух разноуровневых мысах, соединённых между собой тонким перешейком. Работы ведутся на нижнем мысу памятника, где уже вскрыто около 270 кв. м и выявлены остатки шести комплексов.

Планиграфическая и стратиграфическая характеристика комплекса. Комплекс № 2 располагается южнее жилища № 1, примыкая к нему почти вплотную (рис. 2). Следом за комплексом находится ещё одна нераскопанная западина, последняя в ряду строений вдоль западного края нижнего мыса. Раскопом были охвачены два выступающих гребня и углубление между ними, которые вплотную примыкают к южной стенке раскопа 1. Площадь раскопа — 49 кв. м. Он ориентирован по сторонам



Рис. 1. Месторасположение поселения Ветроуды (Тернейский район, Приморский край)

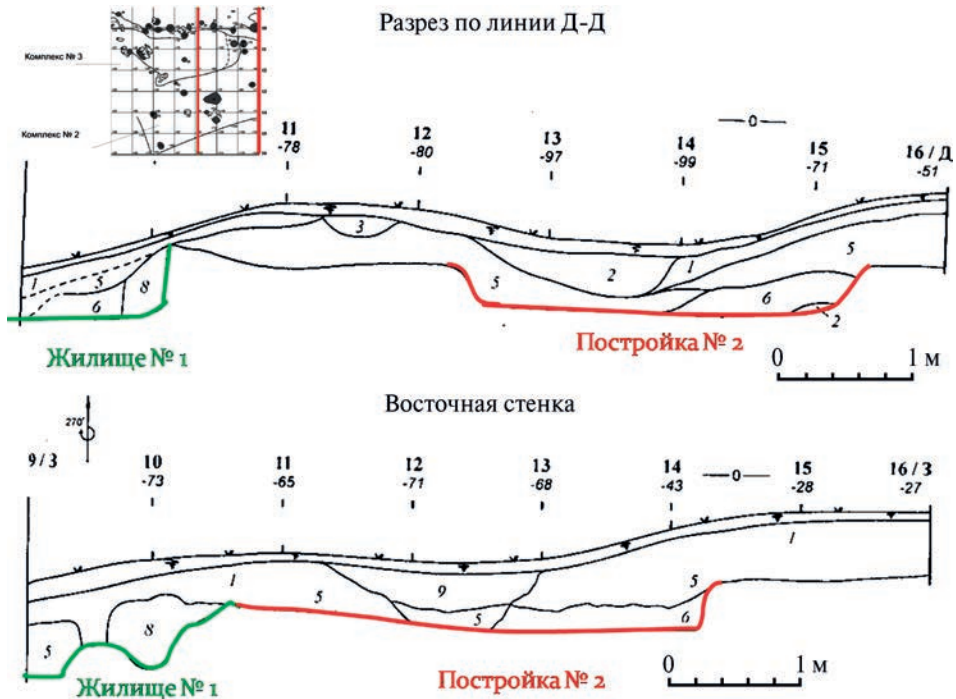


Рис. 2. Поселение Ветроуды. Стратиграфия комплекса № 2

света; северная и южная стороны имеют буквенную индексацию, восточная и западная — цифровую нумерацию. Дневная поверхность не нарушена, представлена травой и кустарником.

Стратиграфическая ситуация на участке расположения комплекса № 2 (рис. 3) [Арх. ИИАЭНДВ. Ф. 1. Оп. 2. Д. 572. 95 л.]:

1. Дерново-гумусный горизонт — 10—15 см, находок не содержал.
2. Жёлто-коричневая супесь с дресвой (слой 1) — сползшие в котлован слои пристеночных отложений и выброс, образовавшийся при рытье данного котлована и соседних жилищ, а затем сползший с высоких гребней в заполнение. Местами содержатся пятна светло-песочного цвета (слой 3) с мелкодисперсным песком. В центральной, наиболее углублённой части раскопа после дёрна залегали чёрная (слой 2) и коричневая с рыжиной (слой 4) супеси, маркируя собой кровлю строения. Жёлто-коричневая супесь с дресвой (слой 1) содержит материал, однокультурный найденному на полу комплекса № 2. Некоторые из обнаруженных в слое артефактов принадлежат комплексу, другие с ним не связаны, что объясняется особенностями образования слоя (частичный выброс из соседних строений) и процессами археологизации объекта.
3. Жёлтая супесь (слой 5) — верхняя часть заполнения комплекса № 2, отличающаяся от вышележащего слоя более однотонным цветом и меньшим содержанием дресвы.

4. Серо-жёлтая и ярко-жёлтая супеси заполняли нижнюю часть стратиграфической колонки и содержали диагностирующий материал для определения культурной принадлежности комплекса и его датировки.
5. В районе входа в кв. Е—Ж/10—11 слой представлял собой мешаную супесь чёрно-жёлто-коричневого цвета.
6. Материком является выветрившаяся дресвяная поверхность мыса белёсого и жёлтого цветов, на участке западного борта котлована — жёлто-оранжевый стерильный насыпной дресвяной грунт.

Комплекс № 2 ориентирован длинными сторонами на северо-восток и юго-запад, представляет собой прямоугольной формы котлован с горизонтальным полом и вертикальными стенками (высота борта — 0,25—0,30 м) (рис. 4.). На участке возле юго-западного угла в кв. В—Г/15 в нижней части заполнения вдоль борта прослеживались остатки бортовой лаги в виде тёмной гумусированной полосы шириной 0,18—0,20 м. В северо-восточной части постройки в кв. Е—Ж/10—11 располагался выход, там фиксировались ступень, снижающая высоту уступа, и столбовые ямы от привходовой конструкции (№ 44—46). Площадь вскрытого участка составляет около 18 кв. м. Южная стена и часть северной вырублены в материковом скальном массиве, северо-западный угол и западная стена — в насыпном слое жёлто-оранжевой супеси с дресвой. Также с комплексом связаны столбовые ямы № 41, 42, 47, 49, 50, 51 и четыре зольника

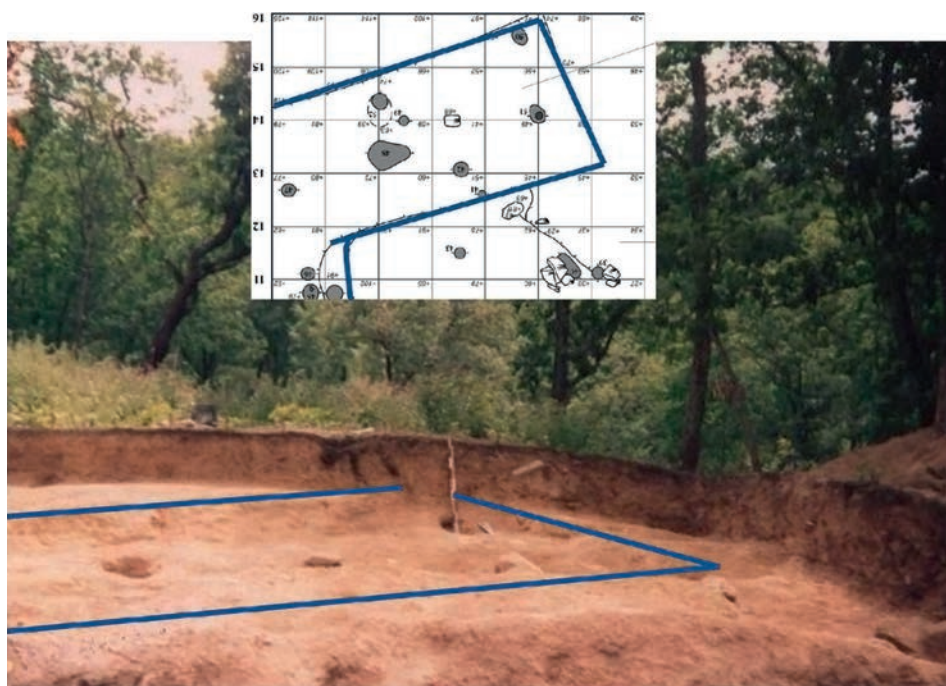


Рис. 3. Поселение Ветроудуй. Общий вид и план комплекса № 2

(№ 1—4), из последних один углублён в материк, а остальные впущены в разное время в успевший накопиться культурный слой.

Первичный очаг (№ 4 (яма № 48)) располагался в кв. Д—Е/13, в самом центре постройки и был единственным очагом, углублённым в материк (рис. 4, 7). Он неправильной овальной формы (размер — 80×54 см, глубина — 20 см), имеет ровное дно и вертикальные стенки, заполнен чёрной супесью со следами прокала. Рядом с очагом находится яма № 52 оригинальной конструкции. Первоначально в материке фиксировалось круглое пятно тёмной мешаной супеси размером 30×30 см. В процессе разборки заполнение сменилось на чёрную жирную супесь, уходящую с северной стороны под материковый карниз. В глубине северной части заполнения обнаружены фрагменты неорнаментированных боковых стенок. В итоге получилась овальная яма с вертикальными стенками и горизонтальным полом, её размер — 84×44 см, а глубина — 20 см. На наш взгляд, яма № 52 по своему назначению является хозяйственной и имеет небольшой анклав-погребок для хранения (рис. 7).

Следующий по времени — зольник № 3, расположенный в кв. В/13 на уровне н.о. —147. У него овальная форма (размер — 47×38 см), линзовидное сечение, зольник заполнен коричнево-рыжей супесью мощностью 3 см (рис. 4, 5). Рядом с ним на одном уровне в кв. В/14 найдена половина

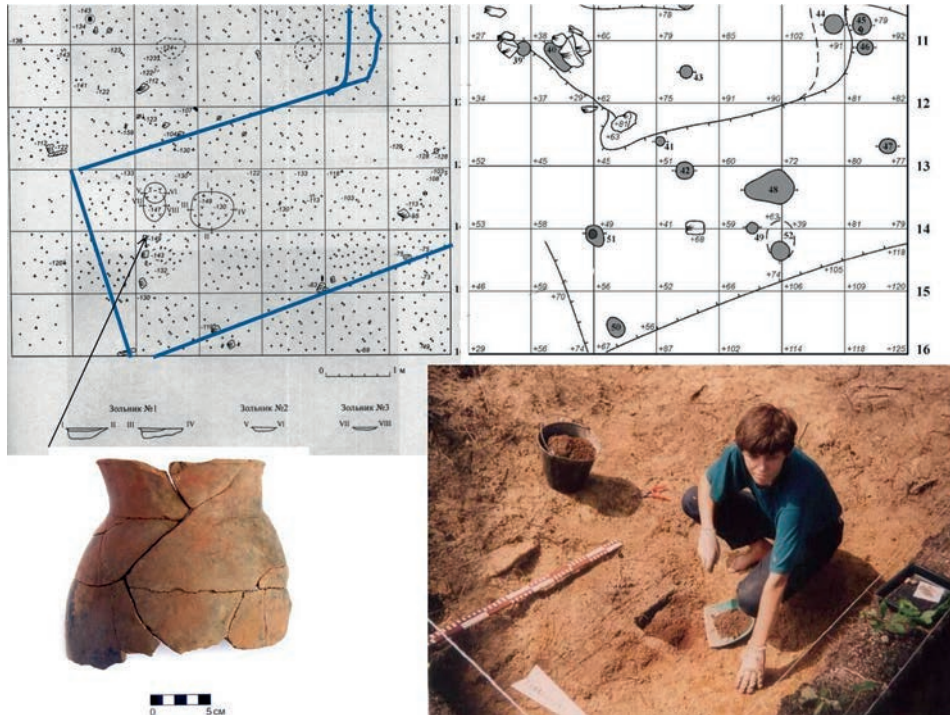


Рис. 4. Поселение Ветроуды. Планиграфия комплекса № 2 и процесс раскопок очага № 4

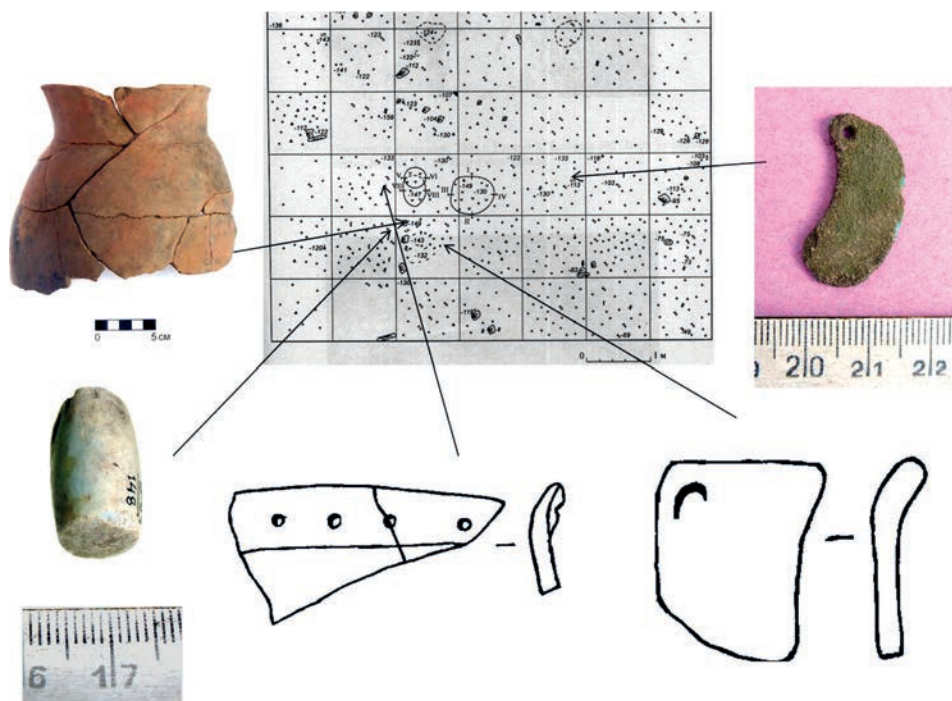


Рис. 5. Поселение Ветроудй. Артефакты комплекса № 2

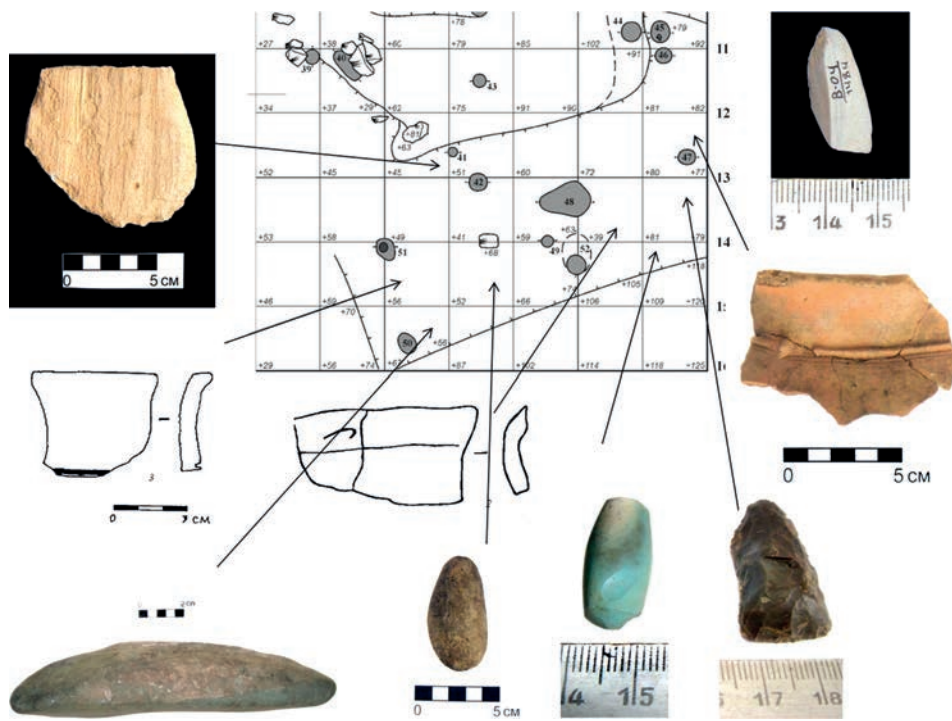


Рис. 6. Поселение Ветроудй. Артефакты комплекса № 2

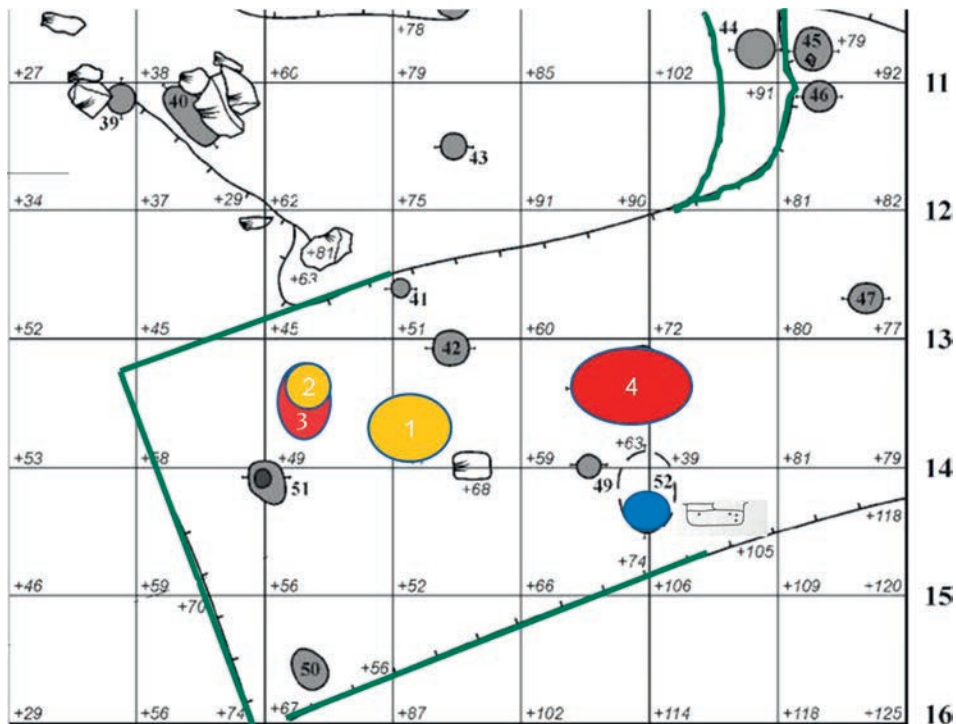


Рис. 7. Поселение Ветроуды. Расположение очагов и хозяйственной ямы с погребком

амфоровидного сосуда № 1753 (н.о. –149) с прочерченной линией в основании горловины. В слое сосуд залегал на боку, венчиком в сторону зольника (рис. 5).

Последними сооружались очаги № 1 и № 2 (рис. 4, 5). Оба впушены в слой жёлтой супеси. У очага № 1, расположенного в кв. Г/13 (н.о. –130 — –149), чёткие округлые контуры (размер — 60×65 см). Он углублён в успевший накопиться культурный слой на 15 см, заполнен чёрно-рыжей супесью в нижней части и смоляно-чёрной прослойкой в верхней. В профиле имеет крутые стенки и ровное дно в западной половине, в восточной части — наклонные стенки. В западной части заполнения найдены фрагменты неорнаментированных боковых стенок. Здесь же располагался крупный плоский камень со следами использования поверхности (подставка либо тёрочная плита). У зольного пятна № 2 (кв. В/13 (н.о. –131 — –137)) круглая форма диаметром 25 см, чашевидное сечение, ровное основание. Этот очаг заполнен рыжей супесью (мощность заполнения — 6 см), где был обнаружен фрагмент керамики. Дальнейшие раскопки показали, что зольник № 2 частично перекрывает собой зольное пятно № 3 (рис. 5), их разделяет прослойка жёлтой супеси мощностью 7 см.

Материал. Обнаруженные на полу и в заполнении предметы аналогичны найденным в других комплексах поселения Ветроудуй и характерны для тетюхинской группы памятников эпохи палеометалла Приморья [4; 6]. В первую очередь это фрагменты керамических сосудов с острой кромкой венчика, широким или узким плоским поддепом по нему, орнаментированные арочными, крючкообразными, округлыми вдавлениями. Интерес представляет обнаруженное в заполнении бронзовое украшение (магатама) (рис. 5). Это редкий случай находки целого бронзового изделия. Для эпохи палеометалла Приморья специфичны каменные реплики металлических прототипов, выступающие культурно-хронологическим маркером. Собственно бронзовые артефакты крайне редки: до этого небольшой обломок пластины был обнаружен на памятнике Суворово-6 [3]. Из других находок отметим заготовки бочонковидных бусин из характерного зелёно-бирюзового амгинского опала [8]; обломок мотыги; сегментовидный курант; характерный тетюхинский концевой скребок трапецевидной формы; шлифованное долотце (рис. 5, 6). Диагностирующим является фрагмент горловины амфоровидного сосуда, орнаментированный по стыку наlepным валиком и двумя прочерченными параллельными бороздками, перекрытыми небольшой наlepной шишечкой (рис. 6), которая не характерна для лидовской культуры в целом и тетюхинской группы в частности. Такая шишечка как элемент декора появляется в регионе вместе с представителями янковской культуры эпохи палеометалла [7] и выступает важным датирующим фактором.

Датировка комплекса. Найденные в комплексе артефакты, и особенно бронзовая подвеска, однозначно помещают его в эпоху палеометалла, во вторую половину I тыс. до н.э. Обнаруженный на полу фрагмент сосуда с наlepной шишечкой сужает временной диапазон и позволяет соотнести постройку № 2 с периодом существования на этой территории лидовско-янковских комплексов. Последние были найдены на расположенном в 10 км к северу от поселения Ветроудуй Куналейском городище и датированы радиоуглеродным методом V в. до н.э. — I в. н.э [2; 4, с. 130—135; 8]. Наличие аналогичного сосуда с наlepной шишечкой в материалах соседнего жилища № 1 и идентичность артефактов комплексов позволяют синхронизировать эти объекты и экстраполировать на комплекс № 2 полученные для жилища № 1 радиоуглеродные даты: 1860 ± 40 л.н. (ГИН 10217), 1780 ± 40 л.н. (ГИН 10216), 1605 ± 30 л.н. (СОАН 4413). Получается, что жилище № 1 функционировало в I—IV вв. н.э. Этим же временем определяется и нижняя граница существования постройки № 2, т.к. стратиграфические и планиграфические наблюдения свидетельствуют о более раннем возрасте комплекса № 1 по сравнению с комплексом № 2.

Первое, что обращает на себя внимание, — слишком близкое расположение двух построек. Расстояние между их стенами чуть больше полутора метров. Во-вторых, выход из постройки № 2 при условии

одновременности комплексов должен был упереться в стенку жилища № 1. В-третьих, западная стена комплекса № 2 оформлялась не в материке, а в жёлто-оранжевой супеси с дресвой. Последняя является, на наш взгляд, материковым выбросом, образовавшимся при рытье достаточно крупного котлована жилища № 1. В качестве подтверждения того, что выброс связан с жилищем № 1, можно рассматривать факт наличия подобной супеси с дресвой на полу комплекса № 1, где она появилась в результате выравнивания склоновой поверхности. В-четвёртых, южная часть комплекса № 1 оказалась перекрыта слоем жёлто-коричневого выброса, образовавшегося при выкапывании котлована постройки № 2. В-пятых, выброс перекрыл не только заполнение жилища № 1, но и часть дневной поверхности (слой серой и серо-жёлтой супеси) за его пределами в кв. А—В/11, А—Б/12—15 [4, с. 31—37].

Выводы. Перед нами небольшая слегка углублённая в землю постройка каркасно-столбовой конструкции с четырьмя возведёнными в разное время очагами (рис. 7). По формальным признакам (углублённый котлован, остатки каркасно-столбовой конструкции, очаги, оформленный вход) комплекс № 2 вполне может считаться стационарным жилищем. Однако небольшая жилая площадь (около 9,5 кв. м), узость постройки (2,43 м) и, как следствие, неудобство обитания и пожароопасность при постоянно функционирующем очаге, слабо углублённый котлован (высота борта 0,15—0,20 м), хозяйственная яма с погребком (наличие погреба особо актуально в тёплое время года), четыре разновременных очага, два из которых перекрывают друг друга и разделены стерильной прослойкой, орудийный набор (тёлочная плита, куранты, отбойники, мотыги, отсутствие целых сосудов) свидетельствуют скорее о сезонном использовании постройки наподобие летней кухни в современных сёлах. Полученные данные расширили наше представление о домостроительстве в эпоху палеометалла в сихотэ-алинском регионе. Население тетюхинской группы помимо стационарных жилищ-полуземлянок круглогодичного функционирования (жилище палеометалла поселения Рудная Пристань [1], жилища № 1 и № 4 поселения Ветроуды [4]) возводило подпрямоугольные наземные жилища с производственной околожилищной площадкой (памятник Суворово-6 [3]) и хозяйственно-бытовые постройки типа «летней кухни», представленные комплексом № 2 поселения Ветроуды.

ЛИТЕРАТУРА И ИСТОЧНИКИ

1. Дьяков В.И. Приморье в эпоху бронзы. Владивосток: Изд-во ДВГУ, 1989. 296 с.
2. Дьякова О.В., Сидоренко Е.В. Древние и средневековые культуры Северо-Восточного Приморья (по материалам Куналейского городища) // Актуальные проблемы Дальневосточной археологии. Владивосток: Дальнаука, 2002. С. 5—45.

3. Крупянок А.А., Яншина О.В. Поселение Суворово-6 и его место в археологии Приморья // Археология и культурная антропология Дальнего Востока. Владивосток: ДВО РАН, 2002. С. 57—74.
4. Сидоренко Е.В. Северо-Восточное Приморье в эпоху палеометалла. Владивосток: Дальнаука, 2007. 271 с.
5. Сидоренко Е.В. Поселение Ветроудуй: последовательность застройки памятника // Горизонты тихоокеанской археологии. Тихоокеанская археология. Вып. 20. Владивосток: Изд-во Дальневосточного федерального университета, 2011. С. 234—241.
6. Сидоренко Е.В. Тетюхинская группа памятников эпохи палеометалла северо-восточного Приморья // Средневековые древности Приморья. Владивосток: Дальнаука, 2012. Вып. 2. С. 202—222.
7. Сидоренко Е.В. Контакты населения долины р. Джигитовка в эпоху палеометалла // Вестник ДВО РАН. 2013. № 4. С. 87—95.
8. Сидоренко Е.В. Технология изготовления каменных бус в лидовской культуре эпохи палеометалла Приморья // Россия и АТР. Владивосток, 2014. № 3. С. 172—179.
9. Арх. ИИАЭНДВ (Арх. Института истории, археологии и этнографии народов Дальнего Востока ДВО РАН).

REFERENCES

1. D'iakov V.I. *Primor'ie v epokhu Bronzy* [Primorye in the bronze age]. Vladivostok, Far Eastern State University Press Publ., 1989, 296 p. (In Russ.)
2. D'iakova O.V., Sidorenko E.V. Drevnije i srednevekovyie kultury Severo-Vostochnogo Primor'ja (po materialam Kunaleiskogo gorodischa) [Ancient and medieval cultures of North-East Primorye (based on materials of Kunaleyskoye ancient settlement)]. *Aktual'nye problemy dal'nevostochnoy arkheologii*. Vladivostok, Dalnauka Publ., 2002, pp. 5—45. (In Russ.)
3. Krup'ianko A.A., Yanshina O.V. Poselenie Suvorovo-6 i ego mesto v arkheologii Primor'ia [Suvorovo-6 settlement and its place in Primorye archeology]. *Arheologija i kul'turnaja antropologija Dal'nego Vostoka*. Vladivostok, FEB RAS Publ., 2002, pp. 57—72. (In Russ.)
4. Sidorenko E.V. *Severo-Vostochnoye Primor'ie v epokhu paleo-metalla* [North-East Primorye in the ancient metallic age]. Vladivostok, Dalnauka Publ., 2007, 271 p. (In Russ.)
5. Sidorenko E.V. Poselenie Vetroduj: posledovatel'nost' zastrojki pamjatnika [Vetroduy settlement: the monument's development sequence]. *Gorizonty tikhookeanskoy arkheologii. Tikhookeanskaya arkheologiya*. Issue 20. Vladivostok: Far Eastern Federal University Press Publ., 2011, pp. 234—241. (In Russ.)
6. Sidorenko E.V. Tetjuhinskaja gruppa pamjatnikov epohi paleometalla severo-vostochnogo Primor'ja [Tetyukhino monument group, ancient metallic age, North-East Primorye]. *Srednevekovye drevnosti Primor'ia*. Vladivostok: Dalnauka Publ., 2012, Issue 2, pp. 202—222. (In Russ.)
7. Sidorenko E.V. Kontakty naselenia doliny reki Dzhigitovka v epokhu paleometalla [Contacts of Dzhigitovka river's valley population in ancient metallic age]. *Vestnik DVO RAN*, 2013, no. 4, pp. 87—95. (In Russ.)
8. Sidorenko E.V. Tekhnologija izgotovleniia kamennykh bus v Lidovskoi culture Primor'ia [Stone bead necklace manufacturing technology in Lidovskaya culture, ancient metallic age in Primorye]. *Rossija i ATR*, 2014, no. 3, pp. 172—179. (In Russ.)