

# Происхождение сосудов на поддоне в культуре фэнлинь (Северо-Восточный Китай)

**Кюджин Пак,**

аспирант Новосибирского государственного университета, Новосибирск.

E-mail: gogoraccoon@gmail.com

**Максим Александрович Стоякин,**

Phd, научный сотрудник Института культурного наследия Республики Корея, Тэджон, Республика Корея.

E-mail: stake-14@yandex.ru

Сосуд на поддоне — это тип керамического изделия, широко распространённый на территории Дальнего Востока России, Кореи и Китая. Он получил своё развитие в период раннего железного века в качестве ритуальной посуды. В статье представлен анализ происхождения сосудов *доу* в культуре фэнлинь (II—V вв. н.э.) — окончательном этапе становления этого типа сосуда на территории крайнего северо-востока Китая. Для решения задачи рассматривается типология сосудов в культуре Пуё (Маньчжурия), янковской, кроуновской и польцевской культурах Приморья, окружавших территорию распространения культуры фэнлинь.

В основу классификации сосудов положены морфологические характеристики изделия (форма поддона в виде цилиндра или конуса; форма верхней части в виде чаши, банки или блюда; соотношение длины поддона к верхней части) и структура глиняного теста (с большим или меньшим содержанием песка). В результате анализа среди сосудов *доу* в культуре Пуё зафиксировано большое количество поддонов цилиндрической формы, изготовленных из мелкозернистого керамического теста. К основным признакам сосудов на поддоне в культуре фэнлинь относятся: короткий поддон цилиндрической формы на довольно глубокой верхней части, глиняное тесто с мелкозернистой структурой. Таким образом, учитывая датировки памятников исследованных культур и распространение влияния культуры Пуё в регионе в начале н.э., было определено, что происхождение сосудов на поддоне в культуре фэнлинь можно найти в культуре Пуё.

**Ключевые слова:** сосуд на поддоне, Северо-Восточная Азия, культура Пуё, культура фэнлинь, кроуновская культура, польцевская культура.

**The origin of Mounted pottery in Fenlin culture (North-East China).**

**Kyuujin Park**, post-graduate student, Novosibirsk State University, Novosibirsk, Russia.  
E-mail: gogoraccoon@gmail.com.

**Maksim Stoyakin**, National Research Institute of Cultural Heritage, Taejon, The Republic of Korea. E-mail: stake-14@yandex.ru.

A mounted pottery is a type of pottery which is common for the Russian Far East, Korea and China. It was developed in the Early Iron Age as ritual tableware. The article analyses the origin of the *dou* vessels in the Fenglin culture (2<sup>nd</sup> century BC — 5<sup>th</sup> century BC) — a final period of the formation of such pottery on the territory of the north-east of China. A typology of the vessels is examined in the Fenglin culture area, also the Buyeo culture (Manchuria) as well as in the Yankovsky, Krounovka and Poltse cultures located in Primorye.

The classification is based on morphological characteristics (a structure in the form of a cylinder or a cone; an upper part as a bowl, a jar or a plate; a balance of lower and upper parts) and on the structure of the puddled clay (with a big or a small amount of sand). The results show that a large number of carinated vessels of a cylindrical form made from the fine-grained puddled clay are registered among the vessels of the Buyeo culture. The main characteristics of the mounted pottery are: a short ridge of a cylindrical form on a deep upper part, puddled clay with a fine-grained structure. Thus, taking into consideration the dating of the sites of the analysed cultures and the development of the Buyeo culture in the region at the beginning of the Common Era, the researchers defined that the origin of the mounted pottery in the Fenglin culture is influenced by the Buyeo culture.

**Keywords:** Mounted pottery, Northeast Asia, Buyeo culture, Fenglin culture, Krounovka culture, Poltse culture

## ВВЕДЕНИЕ

К основным формам сосудов на поддоне относятся широкие и плоские «блюда» и углублённые чаши на поддоне-ножке. На сосудах чаще всего отсутствует орнамент, поэтому разница форм двух составных частей является важным критерием в изучении этого типа керамики. Такие изделия встречаются на обширной территории Дальнего Востока России, в Корее и Китае. Изначально подобные сосуды (*доу*) появились в неолите Китая в качестве ритуально-погребальной утвари, т.е. помещались в погребения или использовались в каких-либо ритуально-церемониальных целях, например для хранения или преподнесения жертвенной пищи.

Если обратиться к текстам «Чжоули» («Чжоуские ритуалы») — одного из ранних памятников китайской классической литературы, — то там можно обнаружить примеры применения сосудов *доу*, в которые помещали ритуальную еду, при обрядах. Так, в разделе «Ли» («Ритуалы») указано количество сосудов на поддоне, необходимых при проведении обряда императором или представителем аристократии [13].

На территории Северо-Восточной Азии данный тип сосуда появился в бронзовом веке и стремительно распространился на широкой территории с наступлением раннего железного века вместе с китайской культурой периода Чжаньго и Хань. Выделяют следующие типологические ареалы существования керамики: тип *намсонни-чхонхори* (центр и юг Корейского полуострова), тип *сэджунни-ляньхуабао* (Северо-Западная Корея и пров. Ляодун), тип *дахэмэнь-баоцзыянь* (культура Пуё), тип *кrouновка-туанцзе* [12, p. 110—114].

Кроме того, сосуды на поддоне зафиксированы и на памятниках культуры фэнлинь, расположенных на территории крайнего Северо-Восточного Китая, в долине Саньцзянь, на границе с Хабаровским краем (рис. 1). Эта культура позднего периода раннего железного века характеризуется

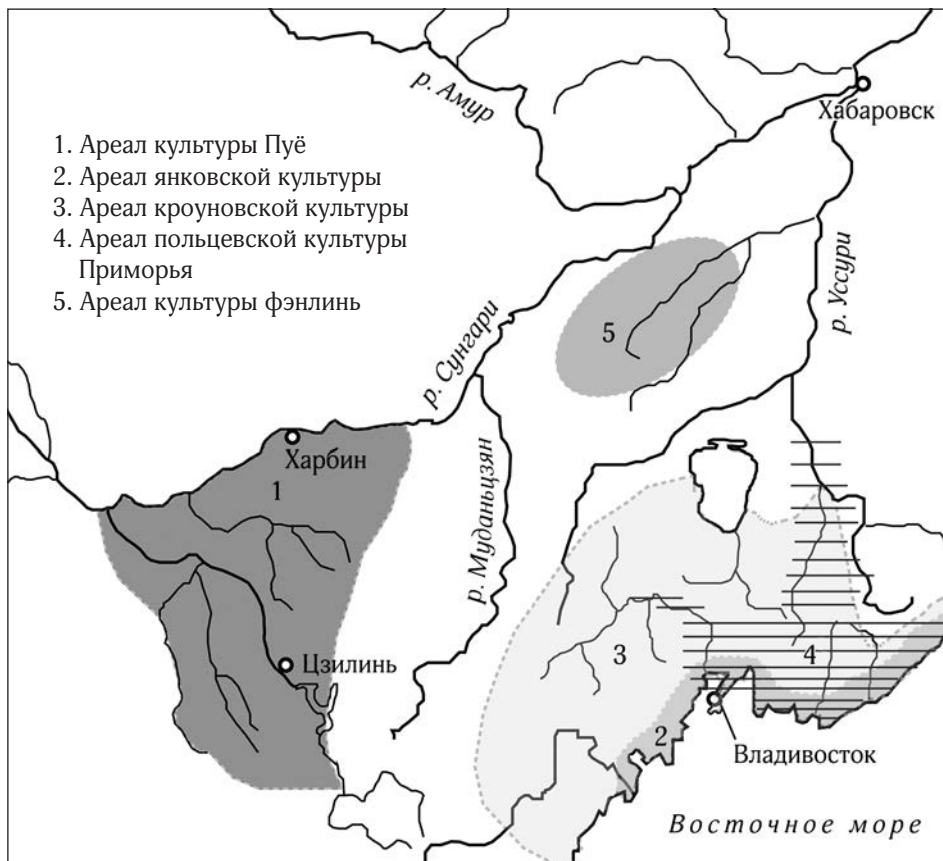


Рис. 1. Карта распространения культур раннего железного века

смешением традиций сопредельных территорий на основе собственного субстрата [8]. Чтобы понять происхождение сосудов *доу* в культуре фэнлинь, рассмотрим классификацию этих сосудов на окружающей территории в Маньчжурии и Приморье и попытаемся проследить, какая из культур оказала наибольшее влияние на внедрение сосудов на поддоне. Таким образом, можно будет выявить истоки культуры фэнлинь, занимавшей важное место в Северо-Восточной Азии перед появлением племён мохэ.

#### КЛАССИФИКАЦИЯ СОСУДОВ НА ПОДДОНЕ В КУЛЬТУРЕ ПУЁ

Культура Пуё представляла собой конгломерат разных культур, среди которых центральное место занимала культура Баоцзыянь, сформировавшаяся во II—I вв. до н.э. Пережив расцвет в I—III вв. н.э., предгосударственное образование Пуё прекратило своё существование в 494 г.

В этой культуре исследователи культуры Пуё на основе формы верхней части сосуда отмечают не только «блюда» и чаши, но также банки и стаканы [11, р. 92]. Такое различие форм отражает дифференциацию в назначении сосуда и, скорее всего, не имеет временного контекста. В свою очередь, хронологически происходит определённое изменение формы поддона, в итоге чего можно выделить два вида:

- вид А: усечённо-конический поддон с расширенными стенками по кривой линии книзу от места соединения поддона с чашей, где находится минимальный диаметр сосуда;
- вид В: цилиндрический поддон, чей профиль спускается по прямой линии от места соединения поддона с чашей.

Для вида А характерны только короткие поддоны длиной до 6 см, которые предположительно относятся к раннему времени. Всего обнаружено 4 экземпляра [22, р. 11], что ограничивает возможность детальной классификации.

Сосуды вида В можно разделить на несколько подвидов: по наличию заполнения в поддоне (подвид а) и полые внутри (подвид б); изготовленные из теста с крупнозернистой минеральной примесью (подвид а) и с мелкозернистой структурой теста (подвид б).

Таким образом, можно выделить следующие подвиды сосуда В:

- Ваа (поддон с заполнением, с крупнозернистой примесью в тесте);
- Вба (поддон с заполнением, сосуд с мелкозернистой структурой теста);
- Ваб (полый поддон с крупнозернистой минеральной примесью в тесте);
- Вbb (полый поддон с мелкозернистой структурой теста).

Учитывая стратиграфическую ситуацию на памятнике Сюэгодуншань, где в нижнем слое обнаружены сосуды вида А, а в верхнем — сосуды Вба [9, р. 494—495] и сопутствующий инвентарь [22, р. 12], можно соответственно зафиксировать процесс изменения формы сосуда на поддоне от вида А к Ваа и от подвида Ваб к сосудам Вbb (рис. 2).

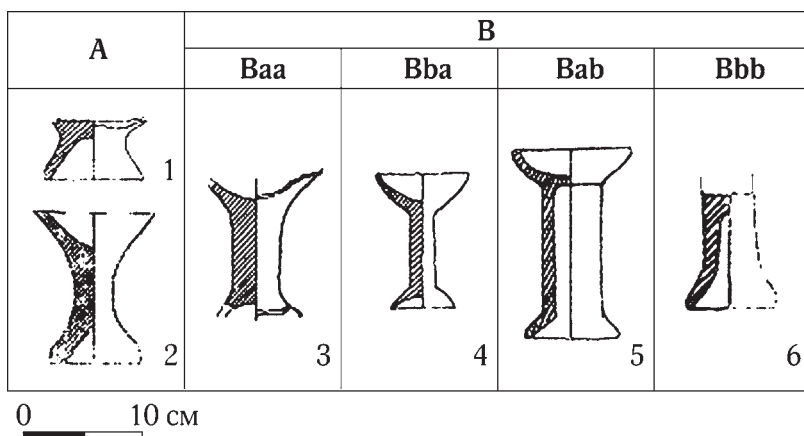


Рис. 2. Сосуды на поддоне в культуре Пуё

### КЛАССИФИКАЦИЯ СОСУДОВ НА ПОДДОНЕ В ЯНКОВСКОЙ КУЛЬТУРЕ

Границы существования янковской культуры определяют концом — серединой I тыс. до н.э. [6, с. 185], хотя некоторые исследователи отодвигают её границу на начало I тыс. н.э. [7, с. 47]. Очевидно, что сосуды на поддоне в этой культуре являются самыми ранними для территории Приморья.

По высоте можно выделить сосуды с длинным поддоном (I) с отношением длины поддона к ёмкости свыше 4:1 и сосуды с коротким поддоном (II). Были зафиксированы поддоны как цилиндрической (А), так и усечённо-конической формы (В), на которых крепилось «блюдовидное» (1) или чашевидное (2) тулово (рис. 3). При этом большинство составляют сосуды с верхней частью в форме «блюда». На основании таких особенностей можно выделить восемь подвидов (однако реально обнаружено только четыре):

- IA1 (сосуды с длинным цилиндрическим поддоном, увенчанным «блюдовидной» верхней частью);
- IB1 (сосуды на длинном усечённо-коническом поддоне, завершённые «блюдовидной» ёмкостью);
- IIB1 (сосуды с коротким, усечённо-коническим поддоном с «блюдовидной» верхней частью);
- IIB2 (сосуды на коротком, усечённо-коническом поддоне с чашей наверху).

Особенное многообразие форм сосудов *доу* отмечено на памятнике Малая Подушечка [1, с. 62—65]. Среди них стоит отметить характерные только для этого памятника сосуды с удлинённым поддоном двух форм при отношении поддона к ёмкости 4:1, имеющей только «блюдовидную» форму. Такие сосуды являются особенностью континентального варианта янковской культуры [6, с. 189], т.к. на Чходо в Наджине (КНДР) или Песчаном-1 и др. памятниках среди сосудов на поддоне отсутствуют экземпляры на длинной ножке.

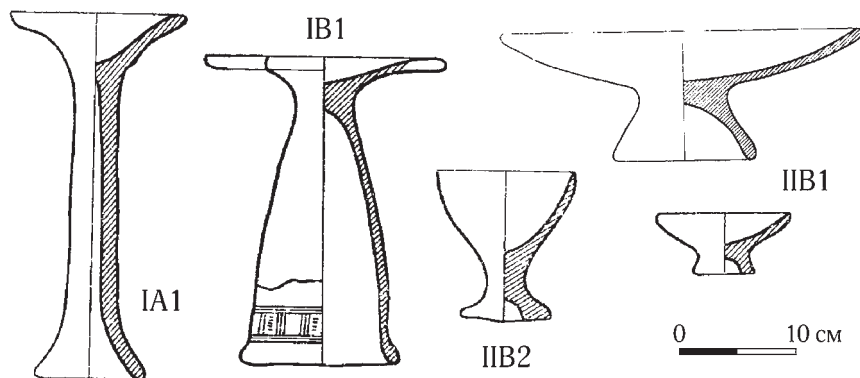


Рис. 3. Сосуды на поддоне в янковской культуре

### КЛАССИФИКАЦИЯ СОСУДОВ НА ПОДДОНЕ В КРОУНОВСКОЙ КУЛЬТУРЕ

Будучи одним из особых сосудов в данной культуре, они характеризуются разнообразными формами и размерами, с хорошо проработанной локально-хронологической классификацией. Даты культуры соответствуют IX—IV вв. до н.э., однако датировки памятников с восточного побережья края приближены к началу 1 тыс. н.э. [7, с. 47]. Все сосуды имеют полый поддон, сформированный из керамического теста с крупными минеральными частицами песка (рис. 4).

Можно выделить экземпляры, чья общая высота превышает 40 см (I), равна 16—40 см (II) и ниже 15 см (III). Кроме этого, по форме поддона они разделяются на усечённо-конические (a) и цилиндрические (b). Что касается верхней части, то обнаружены сосуды в виде «блюда» (1), чаши или банки (2). Таким образом, можно выделить 12 подвидов, однако среди них реально представлены только шесть [21, р. 69—70]:

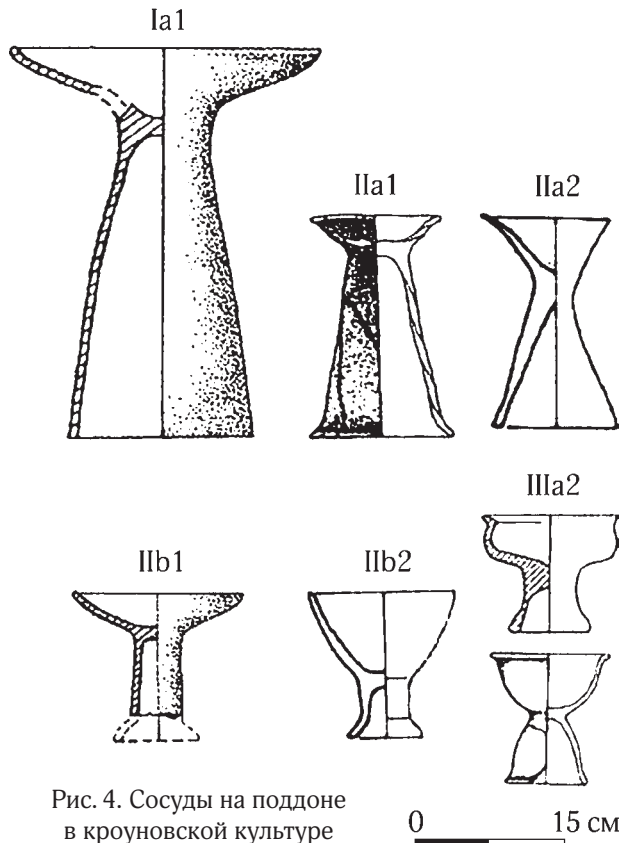


Рис. 4. Сосуды на поддоне  
в кроуновской культуре

0 15 см

- Ia1 (сосуды выше 40 см, усечённо-конический поддон увенчан «блюдовидной» верхней частью);
- IIa1 (сосуды 16—40 см, с поддоном усечённо-конической формы, завершённые «блюдом»);
- IIa2 (сосуды 16—40 см, на усечённо-коническом поддоне, с верхней частью в виде чаши);
- IIIb1 (сосуды 16—40 см, с цилиндрическим поддоном, увенчанные «блюдом»);
- IIIb2 (сосуды 16—40 см, с чашей на цилиндрическом поддоне);
- IIIa2 (сосуды менее 15 см, на усечённо-коническом поддоне с чашей наверху).

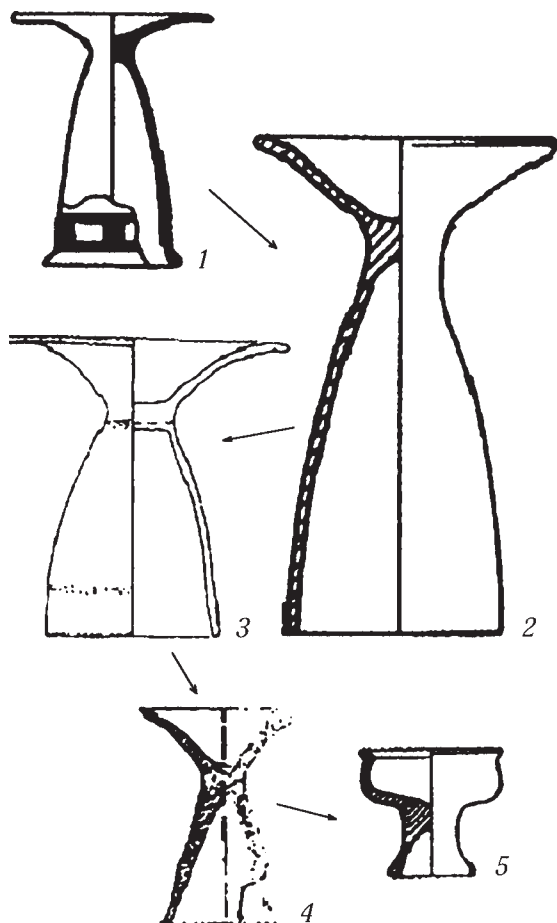


Рис. 5. Изменение сосудов с поддоном усечено-конической формы (1 — Малая Подушечка; 2 — Туанцзе, нижний слой, 1 этап; 3 — Шаломавев Ключ; 4 — Анчжон; 5 — Туанцзе, нижний слой, 2 этап) (по [10])

Среди представленных выше подвидов сосуды с поддоном усечённо-конической формы отражают хронологическую последовательность изменения формы. А именно: с течением времени происходит уменьшение длины поддона сосуда, резервуар становится глубже, замещается чашеобразными или баночными формами вместо «блюда» (рис. 5) [10, р. 112]. Хронологически такая ситуация отражается в исчезновении, в первую очередь, сосудов с высоким поддоном, их длина постепенно сокращается, в результате остаются только сосуды на короткой ножке.

Что касается сосудов с цилиндрическим поддоном, то они встречаются довольно редко. К тому же можно предположить их развитие от отдельной ветви (в отличие от сосудов с поддоном усечённо-конической формы). Так, происхождение сосудов с цилиндрическим поддоном исследователи видят в экземплярах из памятника янковской культуры Малая Подушечка [10, р. 127]. Однако тут не зафиксировано постепенное изменение формы от длинного поддона к короткому, как в случае с сосудами на усечённо-коническом поддоне.

Сосуды с цилиндрическим поддоном обнаружены в жилище № 2 на памятнике Дачэнцзы и на памятнике Чжуаньвачэн. Сосуды из первого имеют «блюдовидную» верхнюю часть [19, р. 17]. Напротив, у сосудов из второго она образует форму чаши [14, р. 30]. На этих памятниках сосуды с цилиндрическим поддоном также найдены с сосудами на усечённо-коническом поддоне. При этом сосуд из памятника Дачэнцзы относится к более раннему типу. Учитывая все эти обстоятельства, с очевидностью можно утверждать, что процесс трансформации верхней части сосудов с цилиндрическим поддоном также происходил от «блюдовидной» к чашеобразной форме.

### КЛАССИФИКАЦИЯ СОСУДОВ НА ПОДДОНЕ В ПОЛЬЦЕВСКОЙ КУЛЬТУРЕ ПРИМОРЬЯ

Некоторые исследователи относят сосуды на поддоне к керамике кроуновской культуры [3, с. 142—143] или считают, что традиция изготовления была заимствована у кроуновцев [5, с. 29]. Такие предположения вызваны отсутствием этого типа ёмкостей на памятниках польцевской культуры в Приамурье и незначительным их количеством в польцевской культуре Приморья на ряде памятников: Синие Скалы (рис. 6: 1—5) [1, с. 178], Рудановское городище [2, с. 187], Булочка (рис. 6: 6) [3, с. 143; 4, с. 169]. Представленные памятники многослойные, культурная принадлежность находок (в том числе сосудов *доу*) является затруднённой. Тем не менее часть таких изделий встречается в «чистых» комплексах вместе с польцевскими сосудами. Поэтому нам представляется возможным включение сосудов *доу* в типологию польцевской культуры, датировки которой удревняют к IV—III вв. до н.э. — по период IV в. н.э. [7, с. 47]. Появление нового типа сосуда у польцевцев, пришедших в Приморье, можно объяснить в качестве результата контактов с кроуновцами [2, с. 188]. Таким образом, сосуды на поддоне, обнаруженные в польцевской культуре Приморья, являлись дальнейшим развитием чаш на поддонах янковской и кроуновской культуры, хотя не сильно отличаются от сосудов предшествовавшей ей кроуновской культуры.

Для всех экземпляров характерен полый поддон усечённо-конической формы, в глиняном тесте присутствуют крупно- и среднезернистые минеральные примеси. Существуют различные варианты сосудов по форме ёмкости. Все сосуды с памятника Синие Скалы имеют немного более углублённую «блюдовидную» форму, чем обычно. В целом их можно отнести к подвиду IIa1 в кроуновской культуре. У сосудов с Рудановского городища поддон увенчан довольно глубокой чашей, при этом она длиннее ножки сосуда, что придаёт ему стабильность. У сосуда, обнаруженного в жилище № 5 на Булочке, сохранился только поддон. Тем не менее, судя по его

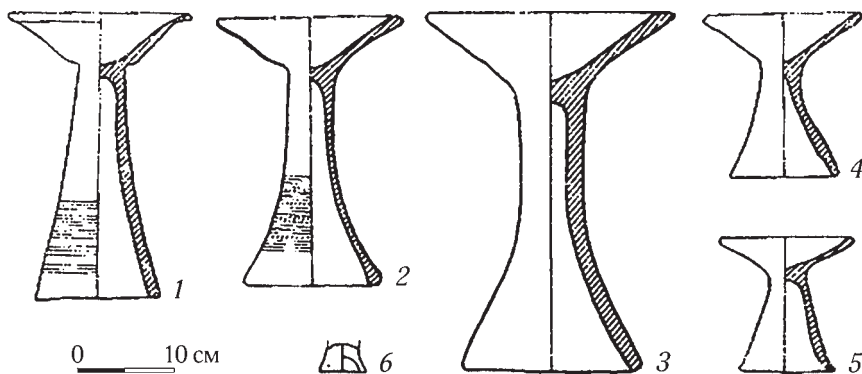


Рис. 6. Сосуды на поддоне в польцевской культуре Приморья



короткой, усечённо-конической форме, существует вероятность, что наверху его находилась чаша или банка. Что касается экземпляра из жилища № 12, то по его очень небольшому размеру (всего 3,1 см) можно предположить, что он не использовался по своему прямому назначению (рис. 6).

### КЛАССИФИКАЦИЯ СОСУДОВ НА ПОДДОНЕ В КУЛЬТУРЕ ФЭНЛИНЬ

Несмотря на то, что культура фэнлинь в своём развитии наследовала культуре гунтулинь, отметим, что сосуды на поддоне отсутствовали в предыдущей культуре. Таким образом, эти сосуды впервые появились в долине Саньцзян в период культуры фэнлинь [15, р. 57—58; 16, р. 29; 18, р. 28; 20, р. 38—39]. При изготовлении сосудов резервуар и поддон готовились отдельно, а потом прикреплялись друг к другу. Сосуды изготовлены из хорошо промешанной глины с мелкозернистым минеральным отщителем. Большинство имеет полый короткий цилиндрический поддон с резервуаром в форме чаши или банки.

Сосуды можно разделить по форме верхней части и виду поддона (рис. 7):

- вид А: сосуды с чашей-резервуаром;
- вид В: ёмкость по форме напоминает банку.

В свою очередь, по форме поддона выделяются следующие подвиды:

- подвид Ва: поддон цилиндрической формы;
- подвид Вb: поддон усечённо-конической формы.

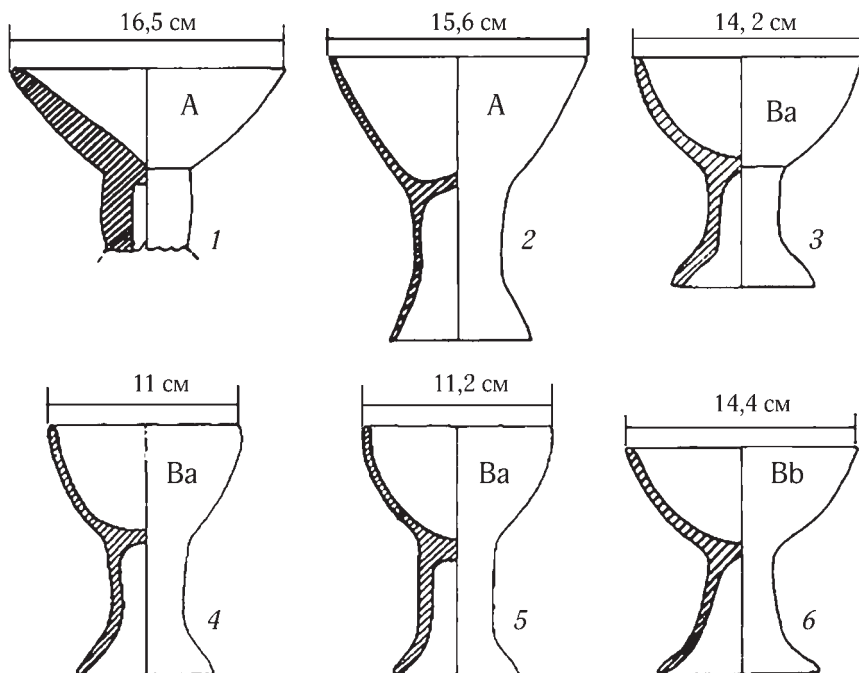


Рис. 7. Сосуды на поддоне в культуре фэнлинь

Сосуды подвида Bb представлены двумя экземплярами, поэтому они являются исключением. Соответственно, сосуды с цилиндрическим поддоном составляют большинство. Кроме того, для всех сосудов характерен небольшой размер в пределах 10—15 см. Отношение высоты поддона к высоте резервуара составляет 1,5:1, однако представлено много сосудов с отношением частей 1:1. Это означает, что чаши-резервуары у сосудов культуры фэнлинь становятся глубже, а поддоны — короче.

### ПРОИСХОЖДЕНИЕ СОСУДОВ НА ПОДДОНЕ В КУЛЬТУРЕ ФЭНЛИНЬ

Выше мы рассмотрели примеры типологии сосудов на поддоне, обнаруженных на большой территории Северо-Восточной Азии. Если учесть датировки культуры фэнлинь II—V вв. н.э. [18, р. 16], сосуды данного типа окажутся самыми поздними среди других культур. В культуре фэнлинь сложно проследить локально-хронологическую разницу среди сосудов на поддоне, т.к. представленные выше разные виды изделий часто встречаются на одном памятнике. Отсюда можно предположить, что сосуды на поддоне в культуре фэнлинь появились в сложившемся виде и не претерпевали хронологических или территориальных изменений.

Даты существования янковской культуры в значительной степени отстоят от культуры фэнлинь, поэтому обратимся к другим культурам. Сосуды на поддоне в кроуновской культуре или Пуё в общем имеют черты сходства, когда вне зависимости от вида с течением времени происходит углубление верхней части сосуда. В результате «блюдовидная» ёмкость приобретает форму чаши или банки при укорочении поддона. Подобные черты прослеживаются и на материале культуры фэнлинь, благодаря чему можно попытаться сравнить сосуды культуры фэнлинь с сосудами позднего периода двух упомянутых культур.

К основным признакам сосудов на поддоне в культуре фэнлинь относятся: 1) мелкозернистая структура глиняного теста; 2) поддон цилиндрической формы; 3) довольно глубокая верхняя часть в виде чаши или банки; 4) короткий поддон при соотношении к чаше равный 1:1.5.

Эти сосуды в польцевской культуре Приморья не являются основным типом, составляя очень малую часть в керамическом комплексе. Сосуды на поддоне характеризуются подавляющим большинством сосудов с поддоном усечённо-конической формы, сформированных из глины с крупнозернистой минеральной примесью. Такие черты находят аналогии в материале кроуновской культуры.

Сосуды с усечённо-коническим поддоном также доминируют среди данного типа керамики в кроуновской культуре. В процессе развития сохраняются только формы сосудов с чашеобразной или банкообразной верхней частью на коротком поддоне, которые изначально имели длинный поддон, увенчанный «блюдом». Встречаются и поддоны

цилиндрической формы, но они обнаружены только в материалах памятников Дачэнцзы и Чжуаньвачэн вместе с сосудами на поддоне усечённо-конической формы. Поэтому, если учитывать типологию сосудов с поддоном усечённо-конической формы и датировки других сопутствующих находок, можно предположить, что жилище № 2 памятника Дачэнцзы относится к III—I вв. до н.э., а жилище на памятнике Чжуаньвачэн датируется I в. до н.э. — серединой I в. н.э. [10, р. 128—130]. Таким образом, и хронологическое различие с культурой фэнлинь (II—V вв. н.э.), и доминирование усечённо-конических поддонов, и разница в составе керамического теста могут указывать на отсутствие между сосудами этих культур прямой связи.

Что касается сосудов культуры Пуё, то среди них вид А является самым ранним, с течением времени сохраняются только сосуды подвида Bbb (с полым поддоном, изготовленные из теста с мелкозернистой структурой). Принимая во внимание абсолютную хронологию и перекрёстные датировки с другими находками, можно считать, что сосуды на поддоне подвида Bbb соответствуют четвёртому этапу культуры Пуё (середина I в. до н.э. — вторая половина I в. н.э.) [22, р. 15]. Такие черты, как преобладание среди сосудов в культуре Пуё поддонов цилиндрической формы и мелкозернистая структура керамического теста, аналогичны характеристикам сосудов на поддоне в культуре фэнлинь. Кроме того, в этот период происходит распространение культуры Пуё на окружающие территории [22, р. 26], в результате некоторые черты данной культуры (бронзовый котёл) обнаружены в культуре фэнлинь. Это наталкивает на вывод, что сосуды на поддоне культуры фэнлинь сравнимы с сосудами культуры Пуё и именно в этой культуре можно найти происхождение данного типа сосудов.

## ЗАКЛЮЧЕНИЕ

Мы рассмотрели типологию сосудов на поддоне, распространённых на обширной территории Северо-Восточного Китая и Приморья в раннем железном веке. Можно предположить, что происхождение сосудов *доу* на поддоне цилиндрической формы в культуре фэнлинь было связано с влиянием культуры Пуё. На это указывают схожие керамические характеристики и соответствующие временные рамки.

Важно отметить, что после культуры фэнлинь данный тип сосудов исчезает с указанной территории. Таким образом, эта культура явилась последним этапом в существовании сосудов *доу*. Представлено много мнений о функциональном назначении сосудов на поддоне, однако, на наш взгляд, правильнее определить их в качестве ритуальной посуды.

Многие исследователи указывали на то, что сосуды на поддоне применялись для освещения, т.е. были светильниками. Однако к ним трудно подносить огонь, а пламя, в свою очередь, должно было оставлять следы

копоти, которые отсутствуют на сосудах. Всё это позволяет относить их к сосудам неутилитарного назначения, выполнявшим ритуальную функцию [6, с. 211—213]. Вместе с ними при гаданиях в специальных местах могли использовать кости животных, которые и были обнаружены на ряде памятников. Зафиксировано восемь объектов, предположительно соотносимых с алтарями, при этом они располагались в центре отдельных групп памятников. Такое расположение, возможно, указывало на их роль в качестве определённого центра для каждой группы памятников.

Отметим, что постепенно у всех сосудов на поддоне в культуре фэнлинь отмечается углубление резервуара (чаши) при укорочении поддона. Это может указывать на функциональное изменение керамики от ритуальной посуды в сторону более практического, бытового применения. При этом важно отметить, что сосуды на поддоне в основном обнаружены в обычных жилищах, что может подтвердить это предположение.

#### ЛИТЕРАТУРА И ИСТОЧНИКИ

1. Андреева Ж.В. Приморье в эпоху первобытнообщинного строя. Москва: Наука, 1977. 239 с.
2. Бродянский Д.Л. Введение в дальневосточную археологию. Владивосток: Изд-во Дальневосточного университета, 1987. 273 с.
3. Деревянко А.П., Ким Бон Гон, Медведев В.Е., Хон Хён У, Краминцев В.А. Древние памятники Южного Приморья. Отчёт об исследовании поселения Булочка в 2003 г. / ИАЭТ СО РАН; ГИИКН РК. Тэджон, 2004. 312 с.
4. Деревянко А.П., Ким Бон Гон, Медведев В.Е., Хон Хён У, Краминцев В.А. Древние памятники Южного Приморья. Отчёт об исследовании поселения Булочка в 2004 г. / ИАЭТ СО РАН; ГИИКН РК. Тэджон, 2005. 310 с.
5. Деревянко А.П., Медведев В.Е. К проблеме преобразования культур позднейшей фазы древности на юге Приморья (по материалам исследований поселения Булочка) // Археология, этнография и антропология Евразии. Новосибирск, 2008. № 3. С. 14—35.
6. Жушиховская И.С. Очерки истории древнего гончарства Дальнего Востока России. Владивосток: ДВО РАН, 2004. 312 с.
7. Кузьмин Я.В., Болдин В.И., Никитин Ю.Г. Хронология культур раннего железного века и средневековья Приморья // Россия и АТР. 2005. № 4. С. 44—55.
8. Пак Кюджин. Актуальные исследования культуры фэнлинь (ранний железный век) // Вестник НГУ. Серия: История, филология. 2016. Т. 15. № 10: Востоковедение. С. 19—28.
9. Дун Сюэцзэн, Чэнь Цзяхуай. Цзилинь юнцзисянь сюэгудуншаньичжи шицзюэцзяньбао = Отчёт о разведочных археологических исследованиях памятника Сюэгудуншань в уезде Юнцзи, пров. Цзилинь // Каогу. 1981. № 6. С. 491—495.
10. Ким Чжэюн. Тонбукханква чунгук ёнбёнджигуый чогиcholгисидэмунхва = Культура раннего железного века в Северо-Восточной Корее и в районе Янбянь-Корейского авт. округа Китая // Когохакыро пон очко мунхва. Сеул: Фонд Северо-Восточной Азии, 2008. С. 84—143.
11. Ли Чонсу. Пуёмунхва ёнгу = Исследование культуры Пуё / Университет Цзилинь: дис. ... канд. ист. наук. Чанчунь, 2004. 156 с.

12. Хангук когохак каный = Лекции по корейской археологии. Сеул: Сахвэпхёнрон, 2007. 415 с.
13. Хангук когохаксаджон = Энциклопедия корейской археологии. Тэджон: Государственный институт культурного наследия Республики Корея, 2002. 453 с.
14. Хоу Луминь. Цзилинь-шен Яньцзи-ши Чжуаньвачаничжи чутудэиу = Материалы со стоянки Чжуаньвачан в г. Яньцзи пров. Цзилинь // Бэйфан вэньу. 1985. № 3. С. 29—33.
15. Цзинь Вэйбай, Ван Сюэлян, Гай Лисинь, Хуан Синкунь. Хэйлунцзян юисянь фэнлинь гучэнчжи дэ фацзюэ = Раскопки городища Фэнлинь в уезде Юи пров. Хэйлунцзян // Каогу. 2004. № 12. С. 50—65.
16. Чжан Вэй, Ван Сюэлян, Тянь Хэ. Хэйлунцзян юисянь фэнлинь чэнчжи 1998 нянь фацзюэ цзяньбао = Отчёт о раскопках городища Фэнлинь в уезде Юи пров. Хэйлунцзян в 1998 г. // Каогу. 2000. № 11. С. 24—34.
17. Чжан Вэй, Чжао Юнцзюнь, Тянь Хэ, Фан Ци. Хэйлунцзян шэн вэньу каогу яньцзюсо. Хэйлунцзян шуанъяшань-ши баоань-цунь ханьвэй чэнчжи шицзюэ = Разведочные раскопки городища эпохи Хань-Вэй у дер. Баоаньцунь в г. Шуанъяшань пров. Хэйлунцзян // Каогу. 2003. № 2. С. 24—34.
18. Чжан Гоцян, Хо Дунфэн, Хуа Ян. Фэнлинь вэньхуа чуи = Анализ культуры фэнлинь // Бэйфан вэньу. 2006. № 2. С. 14—19.
19. Чжан Тайсян. Хэйлунцзян дуннин дачэнцзы синьшицишидай чжуцзюйчжи = Неолитическое жилище на памятнике Дачэнцзы в уезде Дуннин пров. Хэйлунцзян // Каогу. 1979. № 1. С. 15—19.
20. Чжао Юнцзюнь, Тянь Хэ, Хуан Синкунь. Хэйлунцзян юисян фэнлинь чэнчжи эр хао фанчжи фацзюэ баогао = Отчёт о раскопках жилища № 2 на городище Фэнлинь в уезде Юи пров. Хэйлунцзян // Каогу. 2000. № 11. С. 35—42.
21. Ю Ынстик. Туманганюёк чогиcholгисидэ мунхваыйпёнчхонква ёндэ = Хронология и изменение культуры раннего железного века в бассейне р. Туманган // Хангук сангосахакбо. Сеул: Хангук сангосахакхвэ, 2009. С. 61—92.
22. Ю Ынстик. Чонги Пуётхоги мунхваый пёнчхонкха хваксан = Изменение и распространение керамической культуры раннего Пуё // Кодэ тонбука минджокый когова ёкса. Сеул: Университет Кёнхи, 2016. С. 1—32.

## REFERENCES

1. Andreeva J.V. *Primor'e v jepohu pervobytnoobshhinnogo stroja* [Primorye in the era of primitive society]. Moscow, Nauka Publ., 1977, 239 p. (In Russ.)
2. Brodyanski D.L. *Vvedenie v dal'nevostochnuju arheologiju* [Introduction to the Far Eastern archeology]. Vladivostok, Far Eastern University Press Publ., 1987, 273 p. (In Russ.)
3. Derevianko A.P., Kim Bong-Gun, Medvedev V.E., Hong Hyung Woo, Kramintsev V.A. *Drevnie pamjatniki Juzhnogo Primor'ja. Otchjoet ob issledovanii poselenija Bulochka v 2003 g.* [Ancient sites of Southern Primorye. The excavation report on the Bulochka settlement in 2003] / IAE SB RAS, National research institute of cultural properties of Korea. Daejeon, 2004, 312 p. (In Russ.)
4. Derevianko A.P., Kim Bong-Gun, Medvedev V.E. Hong Hyung Woo, Kramintsev V.A. *Drevnie pamjatniki Juzhnogo Primor'ja. Otchet ob issledovanii poselenija Bulochka v 2004 g.* [Ancient sites of Southern Primorye. The excavation report on the Bulochka settlement in 2004] / IAE SB RAS, National research institute of cultural properties of Korea. Daejeon, 2005, 310 p. (In Russ.)
5. Derevianko A.P., Medvedev V.E. K probleme preobrazovanija kul'tur pozdnejshej fazy drevnosti na jube Primor'ja (po materialam issledovanij poselenija Bulochka)

- [The problem on transformation of cultures late phase of the ancient southern Primorye (based on study records of the Bulochka settlement)] // *Archaeology, Ethnology and Anthropology of Eurasia*, Novosibirsk, 2008, pp. 14—35. (In Russ.)
6. Zhuschihovskaya I.S. *Ocherki istorii drevnego goncharstva Dal'nego Vostoka Rossii* [Essays on the history of ancient pottery of the Russian Far East]. Vladivostok, IHA FEB RAS Publ., 2004, 312 p. (In Russ.)
  7. Kuzmin Ya.V., Boldin V.I., Nikitin Yu.G. Hronologija kul'tur rannego zhelezного века i srednevekov'ja Primor'ja [Chronology of cultures of the early Iron Age and the Middle Ages of Primorye] // *Rossia i ATR*, 2005, no. 4. pp. 44—55. (In Russ.)
  8. Park Kyujin. Aktual'nye issledovanija kul'tury fjenlin' (rannij zheleznyj vek) [The current study on early Iron Age Fenlin culture] // *Vestnik NSU*, 2016, vol. 15, no. 10: Oriental studies, pp. 19—28. (In Russ.)
  9. Dong Xuezheng, Chen Jiahui. Jilinongjixian xuegudongshanyizhi shijuejianbao [Archaeological research report of Xuegudongshan in county Yongji, prov. Jilin] // *Kaogu*, 1981, no. 6, pp. 491—495. (In Chin.)
  10. Kim Jaeyoon. Dongbookhangwa jungkuk yeonbyeonjiguaeui chogichulgisidae moonhwa [The Culture of the Early Iron Age in North-Eastern Korea and in district Yeonbyeon, China] // *Kogohakeuro bon okjeo moonhwa*. Seoul, Dongbukayeoksajaedan Publ., 2008, pp. 84—143. (In Kor.)
  11. Lee Jongsoo. *Puyeoo moonhwa yeongu*. Diss. kand. ist. nauk [Study on culture of Puyeoo. PhD in hist. sci. diss.]. Changchun, Jilin University Publ., 2004, 156 p. (In Chin.)
  12. *Hankukgogohak gangeui* [Lectures on Korean archaeology]. Seoul, Sahoepyounghon Publ., 2007, 415 p. (In Kor.)
  13. *Hankuk gogohak sajeon* [Encyclopedia of Korean archaeology]. Daejeon, National research institute of cultural properties of Korea Publ., 2002, 453 p. (In Kor.)
  14. Hou Limin. Jilinsheng yanjishi zhuanwachangyizhi chutudeyiwu [Relics from Zhuanwachang site in Yanji city in prov. Jilin] // *Beifangwenwu*, 1985, no. 3, pp. 29—33. (In Chin.)
  15. Jin Weibai, Wang Xuelang, Gai Lixin, Huang Xingkun. Heilongjiang Youyixian Fenglingcheng zhidefajue [Excavation of the ancient Fenglin site in Youyi district, Heilongjiang province] // *Kaogu*, 2004, no. 12, pp. 50—65. (In Chin.)
  16. Zhang Wei, Wang Xueliang, Tian He. Heilongjiangyouyixian fenglingchengzhi 1998 nian fajuejianbao [The excavation report on the Fenglin site in Youyi district, Heilongjiang province in 1998] // *Kaogu*, 2000, no. 11, pp. 24—34. (In Chin.)
  17. Zhang Wei, Zhao Yongjun, Tian He, Fang Qi. Heilongjiang Shuangyashanshi Baoancun Han-Wei chengzhishijue [Trial excavation on the city-site of Dynasty Han-wei at Baoan village in Shangyashan city, province Heilongjiang] // *Kaogu*, 2003, no. 2, pp. 24—34. (In Chin.)
  18. Zhang Guoqiang, Huo Dongfeng, Hua Yang. Fenglinwenhua chuyi [Analysis on Fenglin culture] // *Beifangwenwu*, 2006, no. 2, pp. 14—19. (In Chin.)
  19. Zhang Taixiang. Heilongjiang dangning dachengzi xinshiqishidaizhujuzhi [The settlement in the Neolithic Age Dachengzi in Dongning County, Heilongjiang] // *Kaogu*, 1979, no. 1, pp. 15—19. (In Chin.)
  20. Zhao Yongjun, Tian He, Huang Xingkun. Heilongjian Youyixian Fenglingcheng zhierhao fangzhifajue baogao [Excavation report on No. 2 house-foundation in Fenglin city-site in Youyi district, province Heilongjiang] // *Kaogu*, 2000, no. 11, pp. 35—42. (In Chin.)
  21. Yu Eunsik. Dumangangyuyueok chogichulgisidae moonhwaui byeonchungwa yeondae [The chronology and culture alteration of the Early Iron Age in the basin of the Duman River] // *Hankuk sanggosa hakbo*, Seoul, 2009, pp. 61—92. (In Kor.)
  22. Yu Eunsik. Jeongi puyetogi moonhwaui byeonchungwa hwaksan [The change and spread of the pottery culture in the early Buyeo] // *Kodae dongbuka minjokeui kogowa yeuksa*. Seoul, Univ. Kyounghee Publ., 2016., pp. 1—32. (In Kor.)